



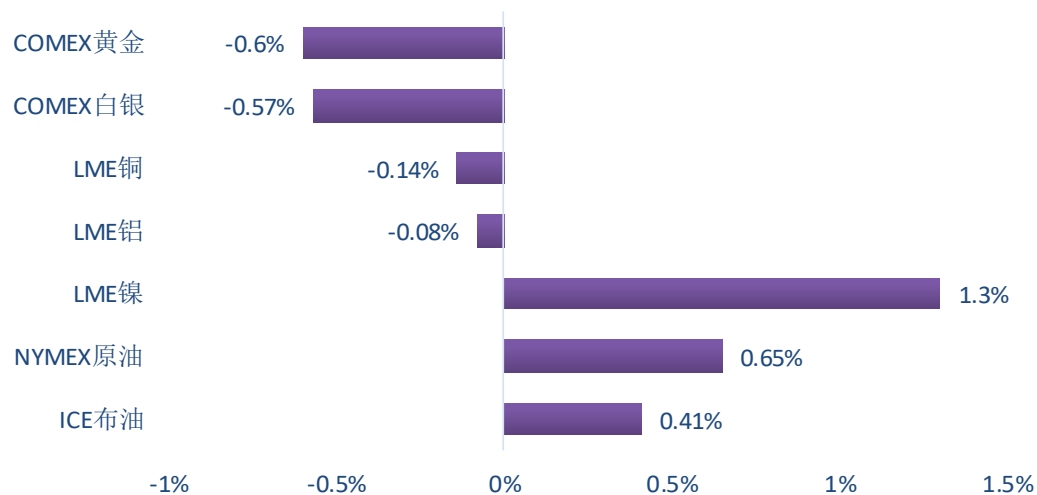
**鑫鼎盛期货有限公司**

**黑色系期现数据日报**

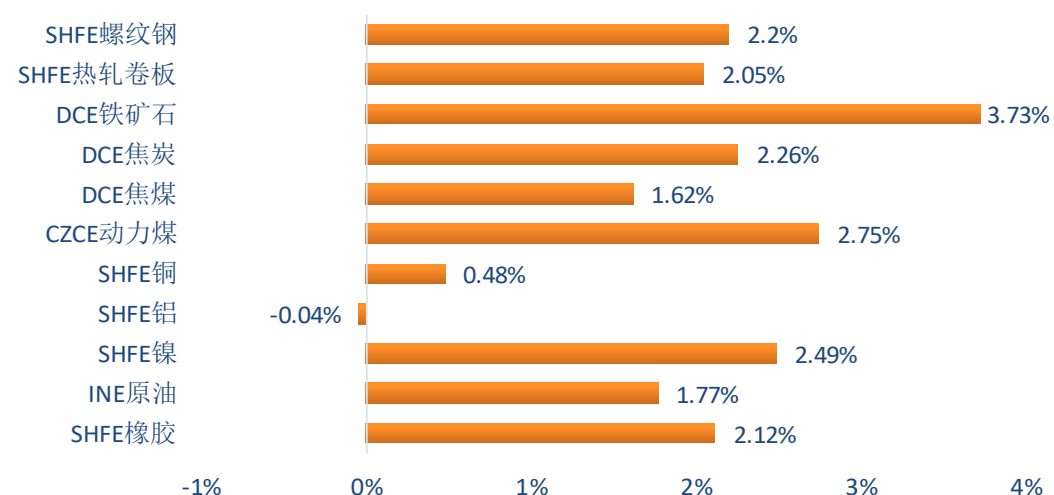
产业服务部

# 全球市场纵览-涨跌幅度

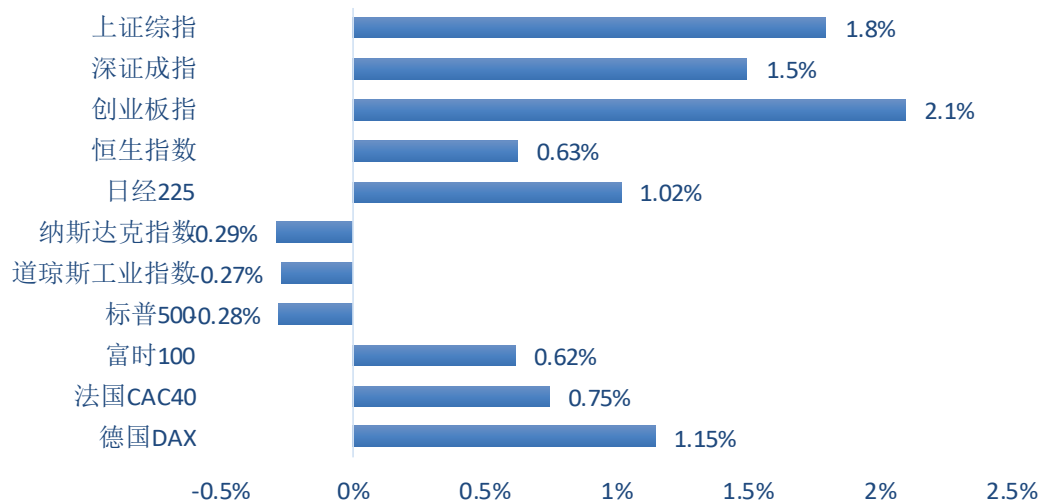
## 国际期货市场



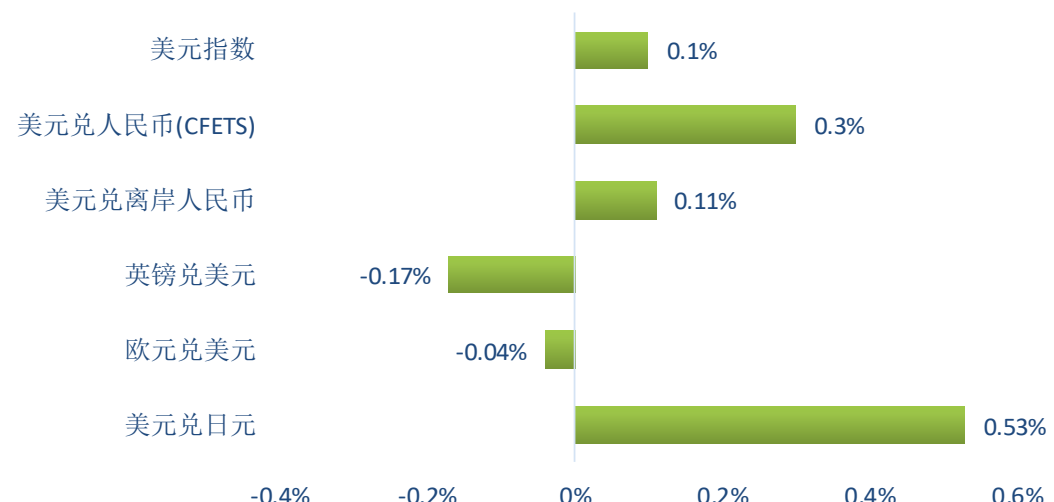
## 国内期货市场



## 股票市场



## 外汇市场



注：截止发稿时各品种涨跌幅度



1

# 期现数据

Spot & Futures Data

现货各品种数据跟踪											
分类	品种信息		现货价格				基差变化				
	品种	地区	今日价格	昨日价格	涨跌	日环比	期货收盘价	今日基差	昨日基差	涨跌	日环比
成材端	螺纹钢 HRB400 20mm	上海	3860	3820	40	1.05%	3815	45	70	-25	-35.71%
		广州	4210	4200	10	0.24%	3815	395	450	-55	-12.22%
		北京	3850	3790	60	1.58%	3815	35	40	-5	-12.50%
	热轧板卷 Q235B:4.75mm	上海	3850	3830	20	0.52%	3825	25	52	-27	-51.92%
		天津	3770	3760	10	0.27%	3825	-55	-18	-37	205.56%
		乐从	3890	3880	10	0.26%	3825	65	102	-37	-36.27%
	冷轧板卷 1.0mm	上海	4280	4260	20	0.47%					
		天津	4250	4220	30	0.71%					
		乐从	4370	4350	20	0.46%					
	热轧带钢 2.5mm*232	唐山	3700	3670	30	0.82%					
		无锡	3790	3790	0	0.00%					
		广州	3840	3840	0	0.00%					
	中板 普20mm	上海	3950	3950	0	0.00%					
		广州	4030	4030	0	0.00%					
天津		3890	3890	0	0.00%						
方坯 Q235	唐山	3490	3480	10	0.29%						
	江苏	3590	3570	20	0.56%						
原料端	澳大利亚 PB粉矿:61.5%	青岛港	620	612	8	1.31%	625.5	-5.5	2.5	-8	-320.00%
		京唐港	622	615	7	1.14%	625.5	-3.5	5.5	-9	-163.64%
	主焦煤	山西	1650	1650	0	0.00%	1313.5	336.5	354	-17.5	-4.94%
	准一级冶金焦	天津港	2175	2175	0	0.00%	2168	7	50.5	-43.5	-86.14%
地区差	品种	今日价差	昨日价差	涨跌	日环比	品种	今日价差	昨日价差	涨跌	日环比	
	上海螺纹钢-广州螺纹钢	-350	-380	30	-7.89%	唐山带钢-无锡带钢	-90	-120	30	-25.00%	
	上海螺纹钢-北京螺纹钢	10	30	-20	-66.67%	唐山带钢-广州带钢	-140	-170	30	-17.65%	
	上海热卷-天津热卷	80	70	10	14.29%	上海中板-广州中板	-80	-80	0	0.00%	
	上海热卷-乐从热卷	-40	-50	10	-20.00%	上海中板-天津中板	60	60	0	0.00%	
	上海冷轧-天津冷轧	30	40	-10	-25.00%						
	上海冷轧-乐从冷轧	-90	-90	0	0.00%						
品种差	上海热卷-上海螺纹钢	-10	10	-20	-200.00%	上海螺纹-唐山方坯	370	340	30	8.82%	
	上海冷轧-上海热卷	430	430	0	0.00%	北京螺纹-唐山方坯	360	310	50	16.13%	
	上海中板-上海热卷	100	100	0	0.00%	唐山带钢-唐山方坯	210	190	20	10.53%	



期货各品种数据跟踪					
	品种	今日收盘价	昨日收盘价	涨跌	日环比
期货价格	螺纹钢（活跃合约）	3815	3750	65	1.73%
	热轧卷板（活跃合约）	3825	3778	47	1.24%
	铁矿石（活跃合约）	625.5	609.5	16	2.63%
	焦煤（活跃合约）	1313.5	1296	17.5	1.35%
	焦炭（活跃合约）	2168	2124.5	43.5	2.05%
	锰硅（活跃合约）	7642	7564	78	1.03%
	硅铁（活跃合约）	6090	6032	58	0.96%
期货价差	螺纹钢1905-1910	234	216	18	8.33%
	热卷1905-1910	240	228	12	5.26%
	铁矿1905-1909	41	41	0	0.00%
	焦煤1905-1909	-93	-95	2	-2.11%
	焦炭1905-1909	80	75	5	6.67%
	主力螺纹/铁矿石	6.10	6.15	-0.05	-0.87%
	主力焦炭/焦煤	1.65	1.64	0.01	0.69%
	主力卷螺差	10	28	-18	-64.29%
盘面利润	主力焦炭盘面利润	491	471	19.63	4.16%
	主力螺纹钢盘面利润	606	600	6	1.04%
	华东长流程钢厂利润	659	635	23	3.68%
	华东短流程钢厂利润	166	126	40	31.64%

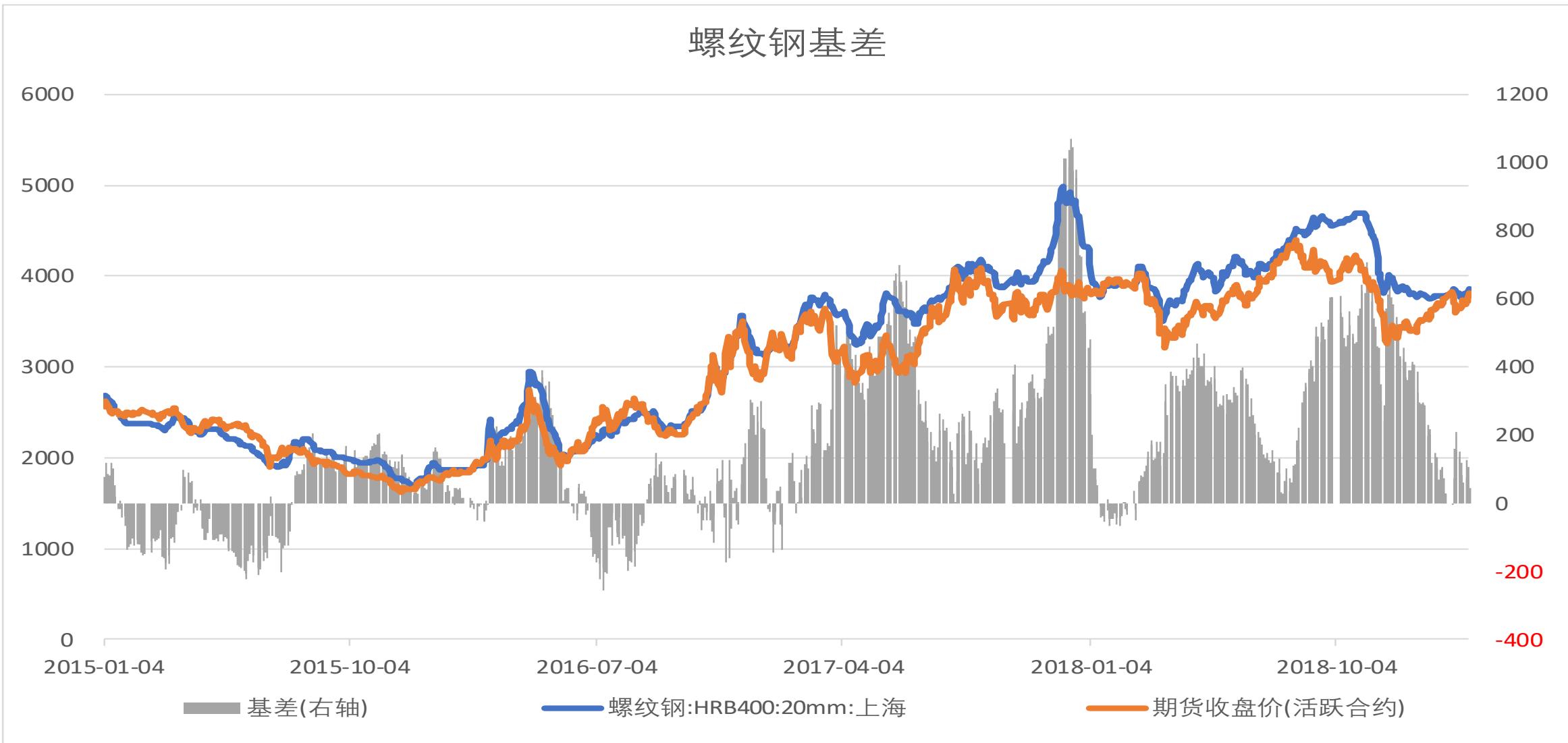


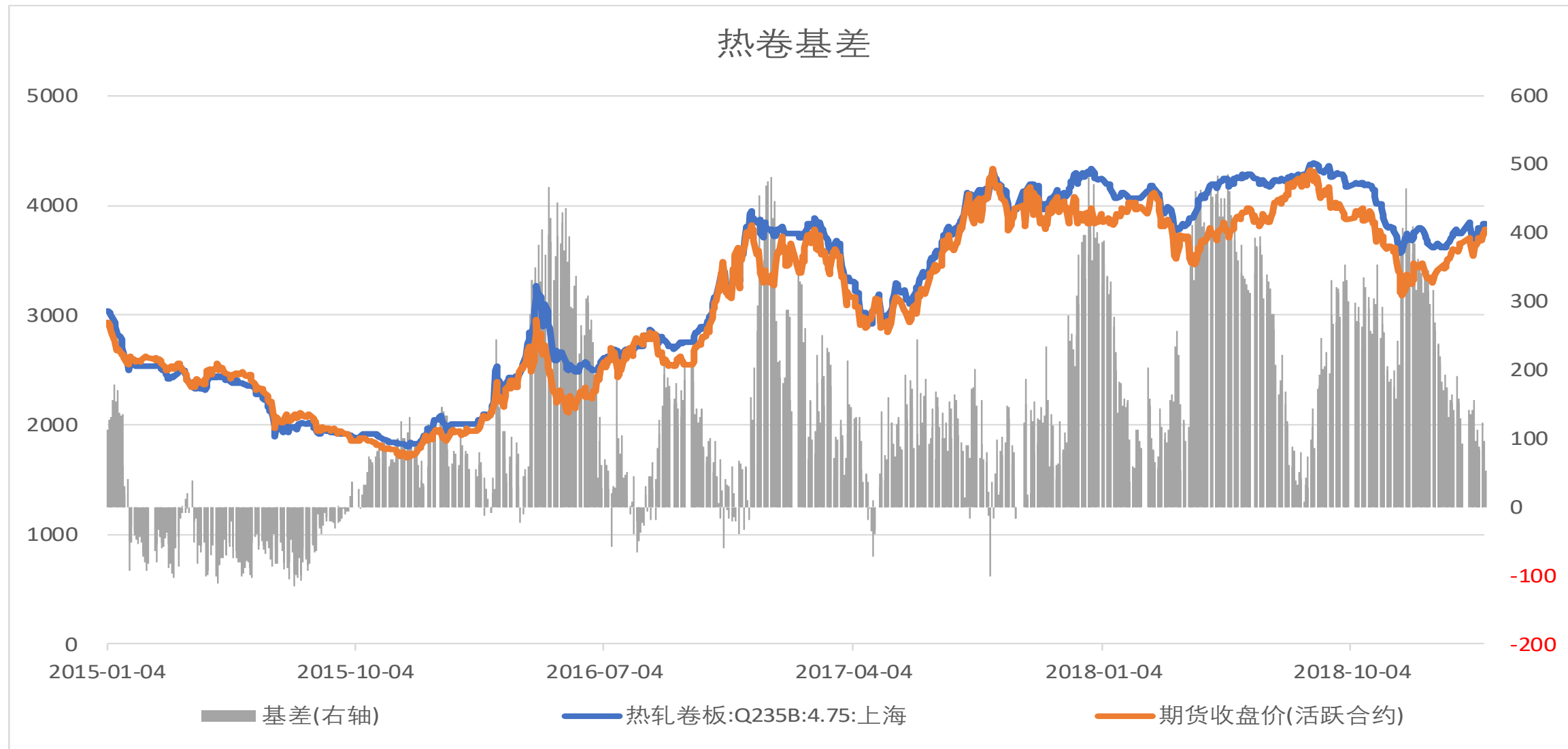
2

# 基差分析

Basis Analysis

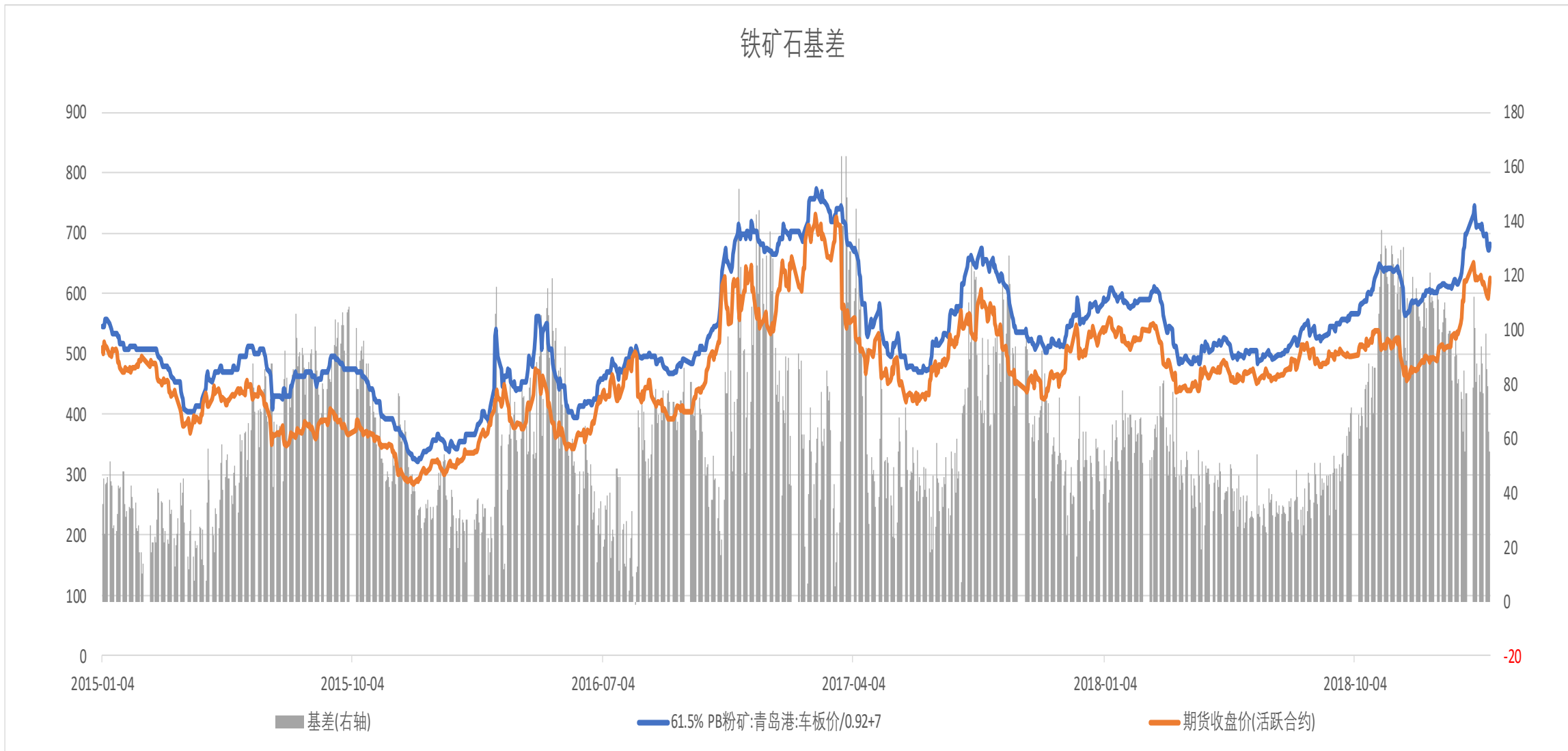
### 螺纹钢基差



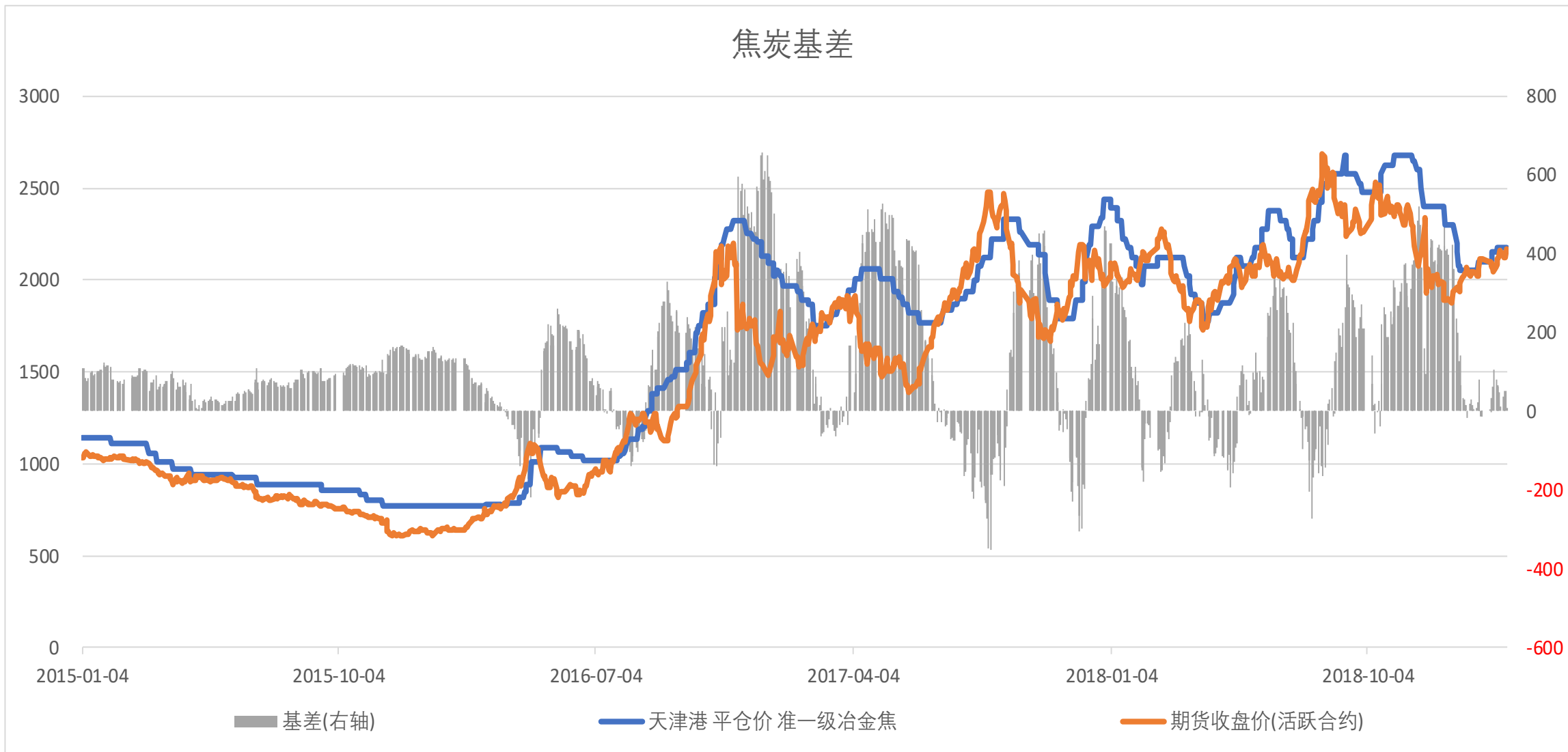




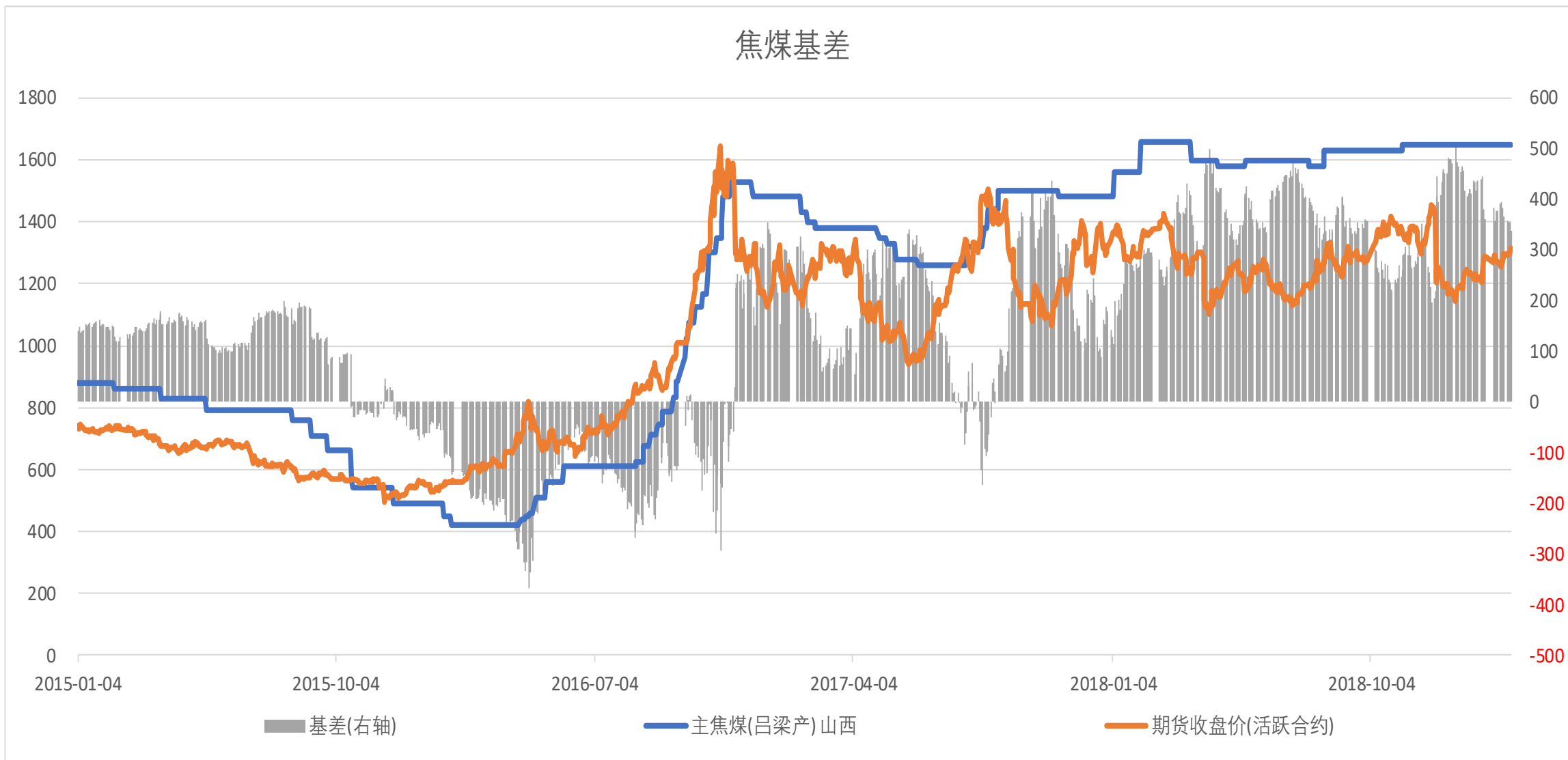
铁矿石基差



### 焦炭基差



### 焦煤基差



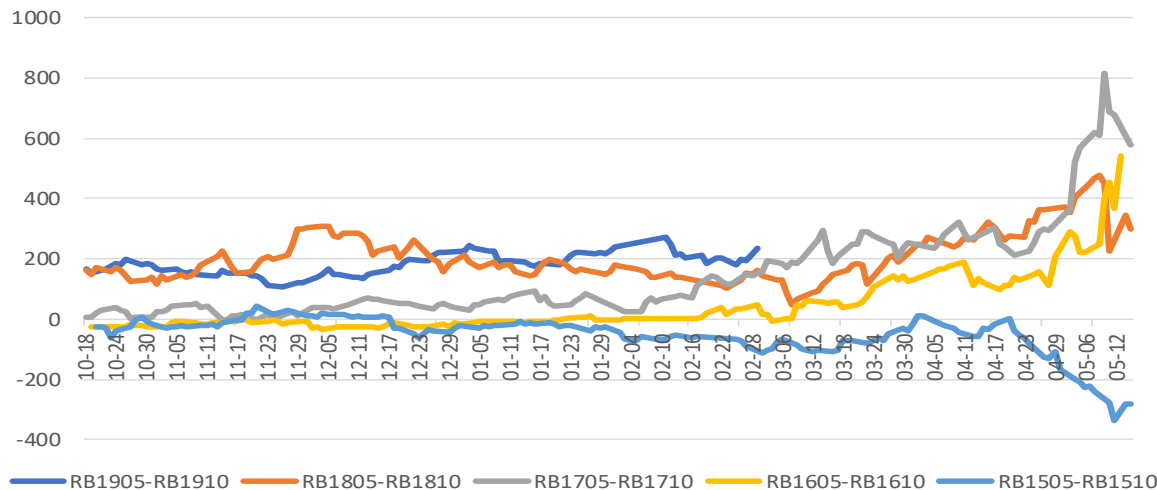


3

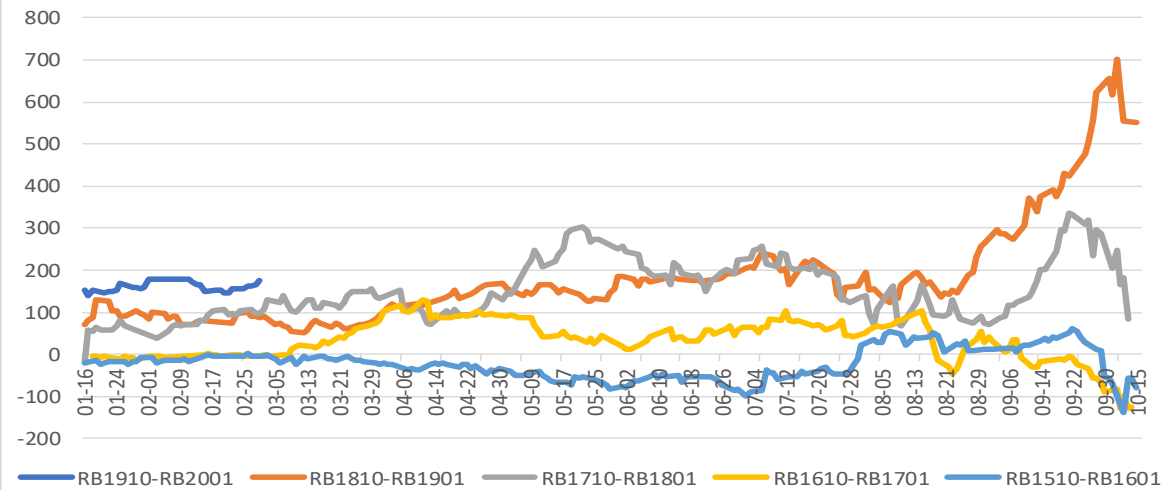
# 跨期套利

Calendar Spread

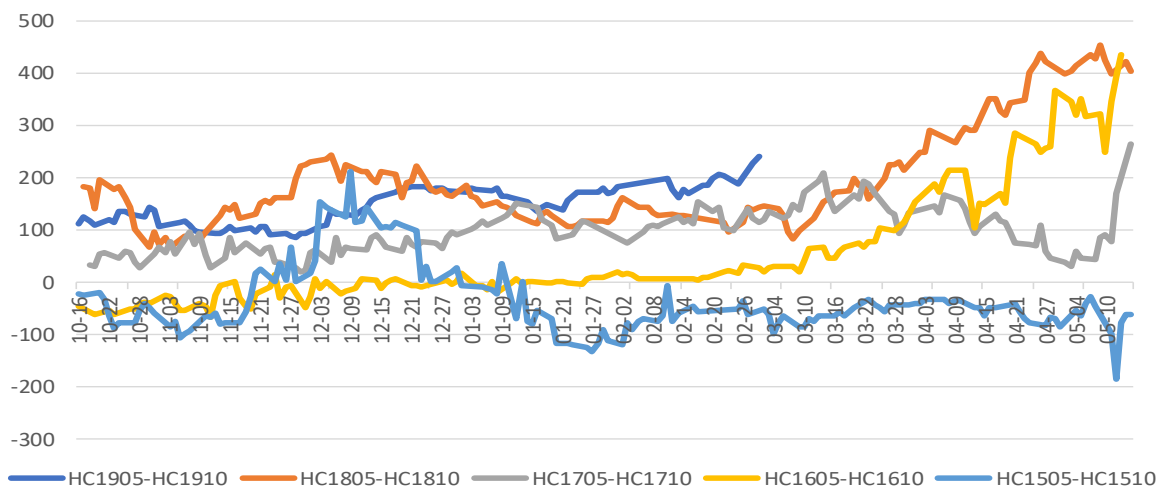
螺纹05-10跨期套利



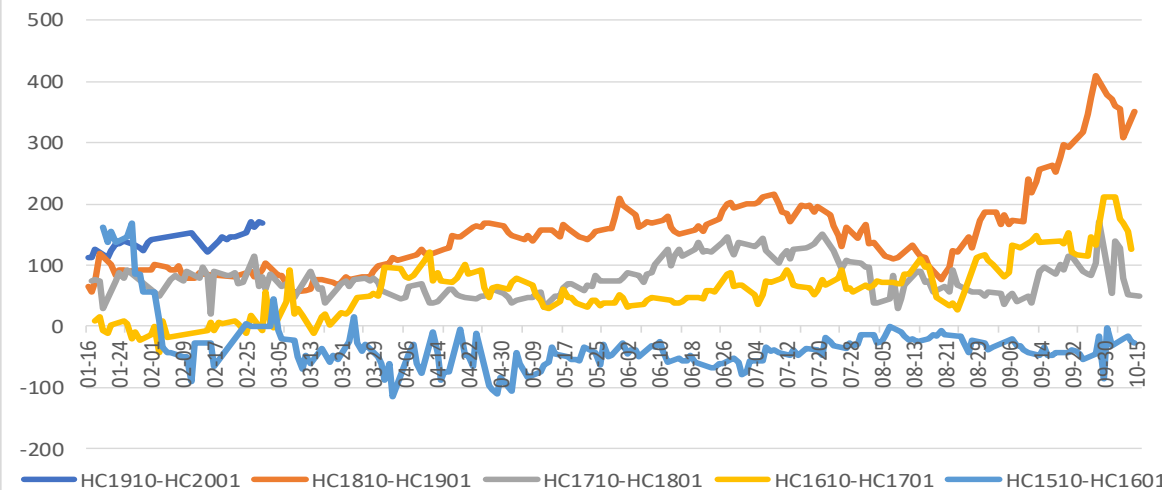
螺纹10-01跨期套利



热卷05-10跨期套利

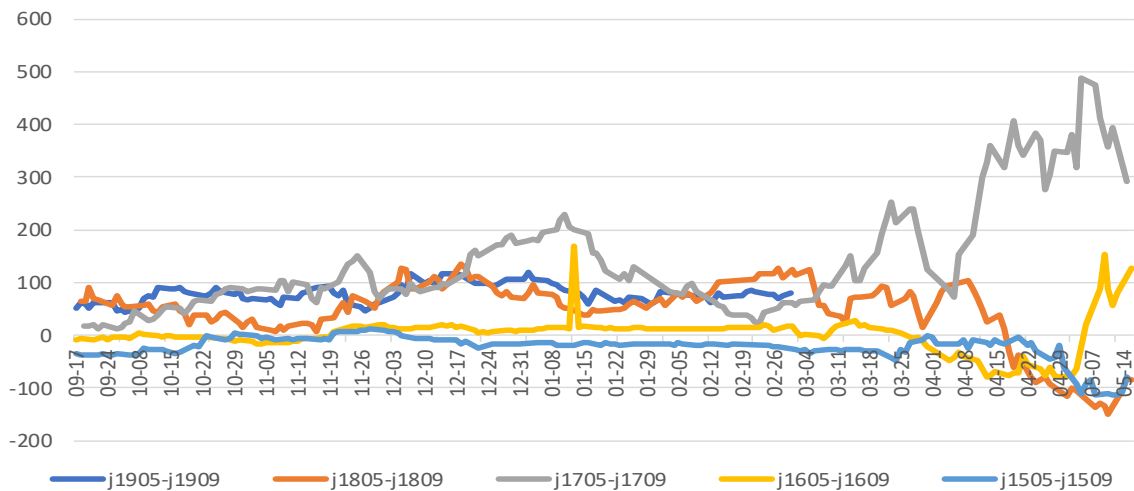


热卷10-01跨期套利

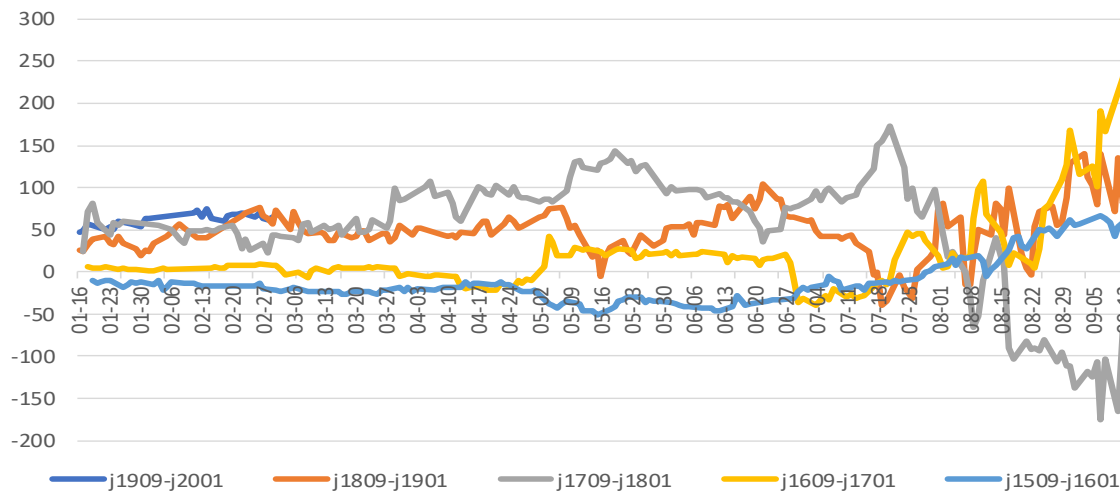




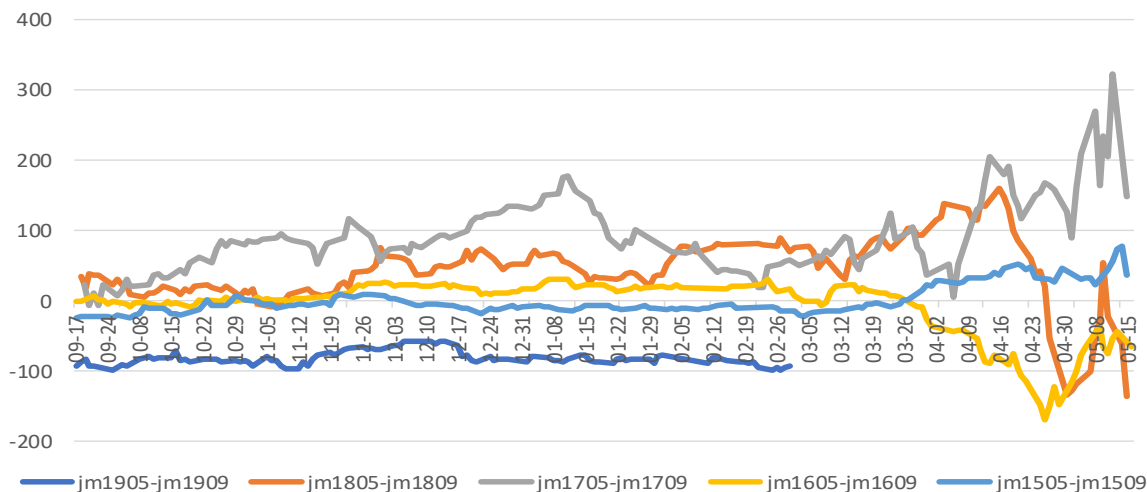
### 焦炭05-09跨期套利



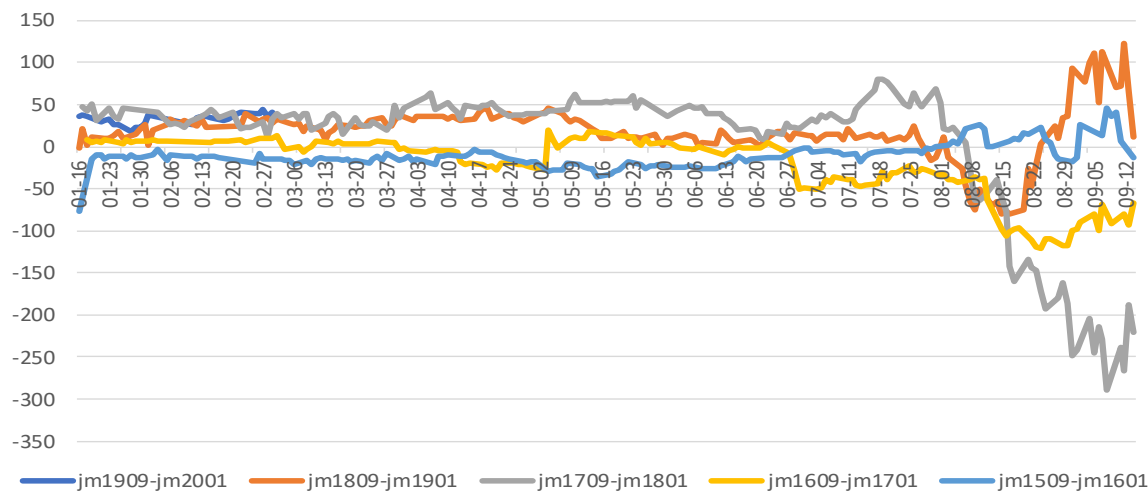
### 焦炭09-01跨期套利



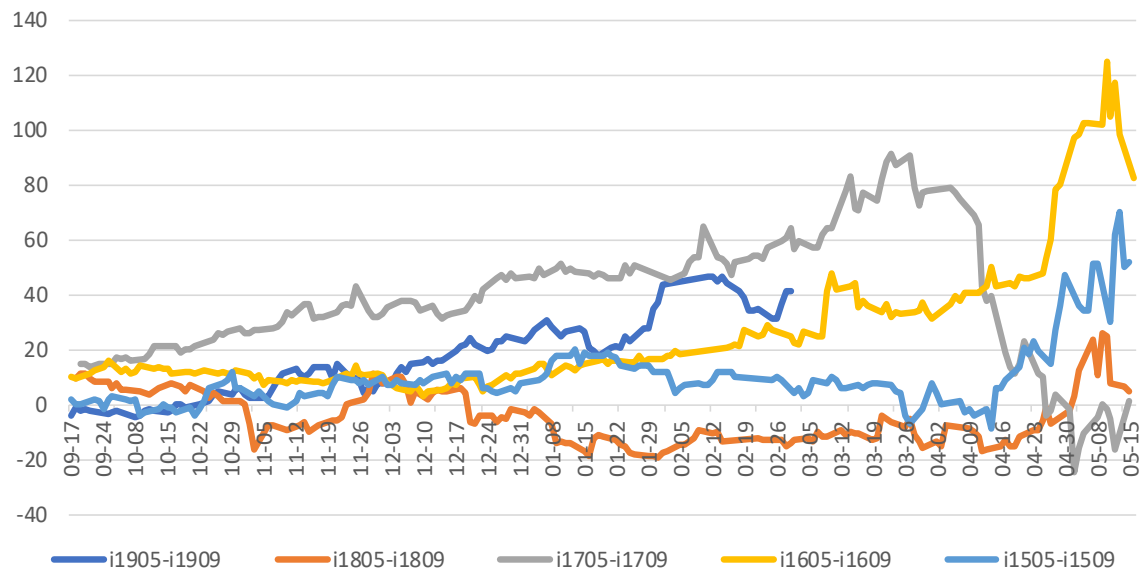
### 焦煤05-09跨期套利



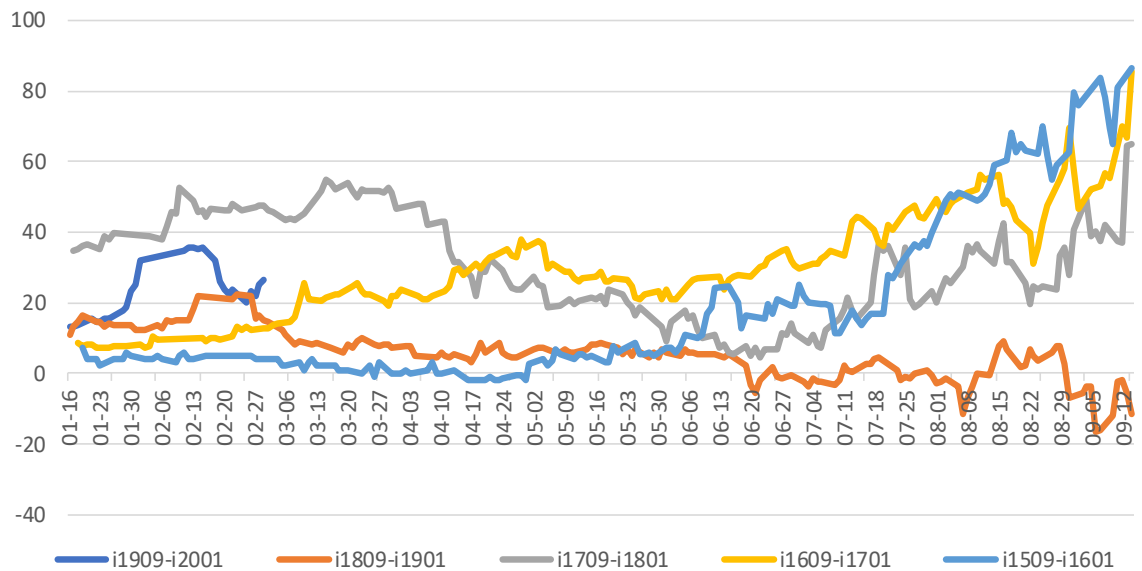
### 焦煤09-01跨期套利



### 铁矿石05-09跨期套利



### 铁矿石09-01跨期套利



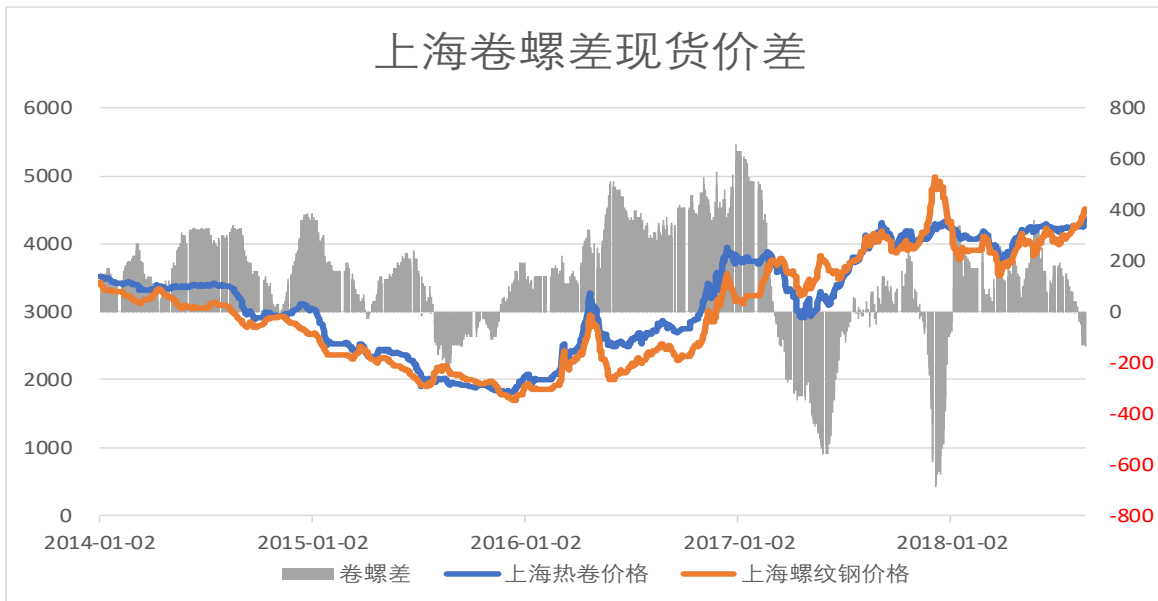


# 4

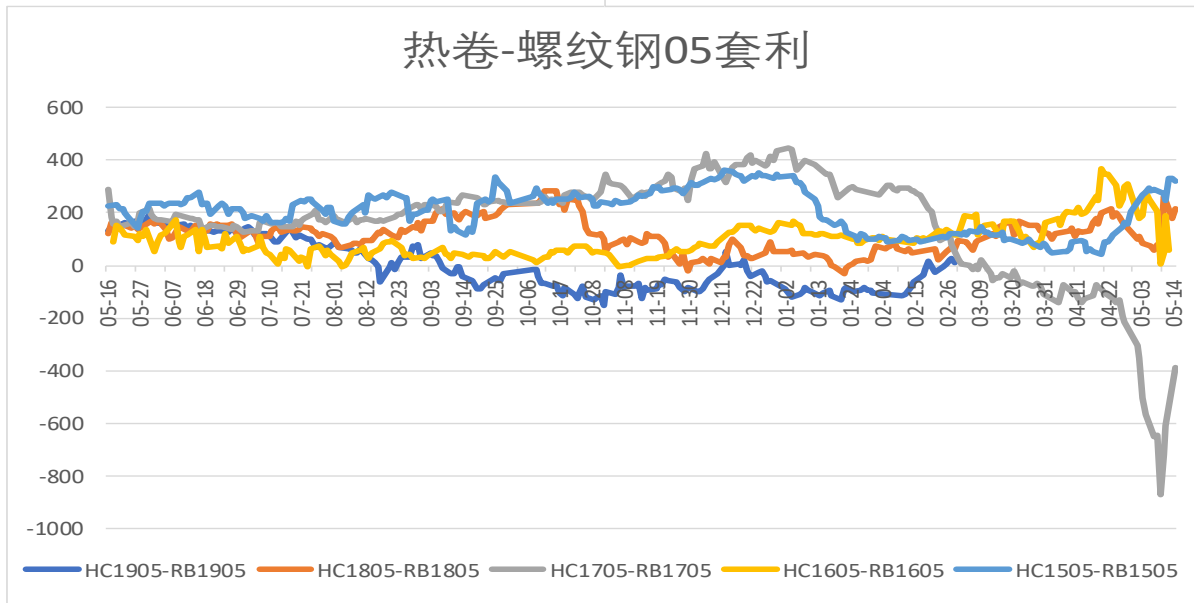
## 跨品种套利

Intercommodity Spread

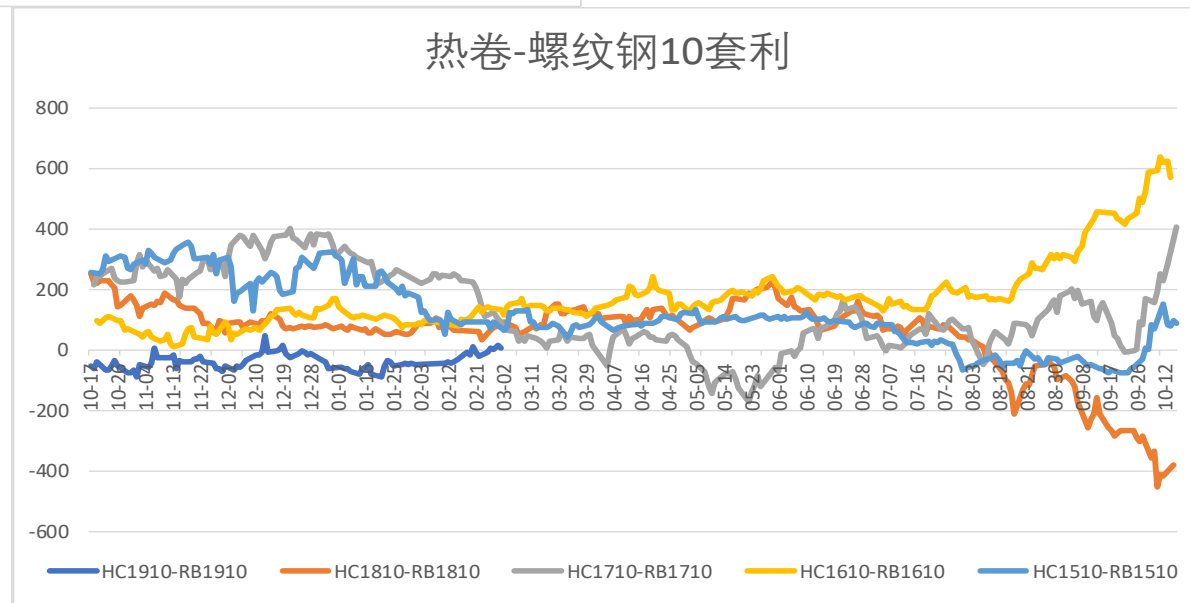
### 上海卷螺差现货价差



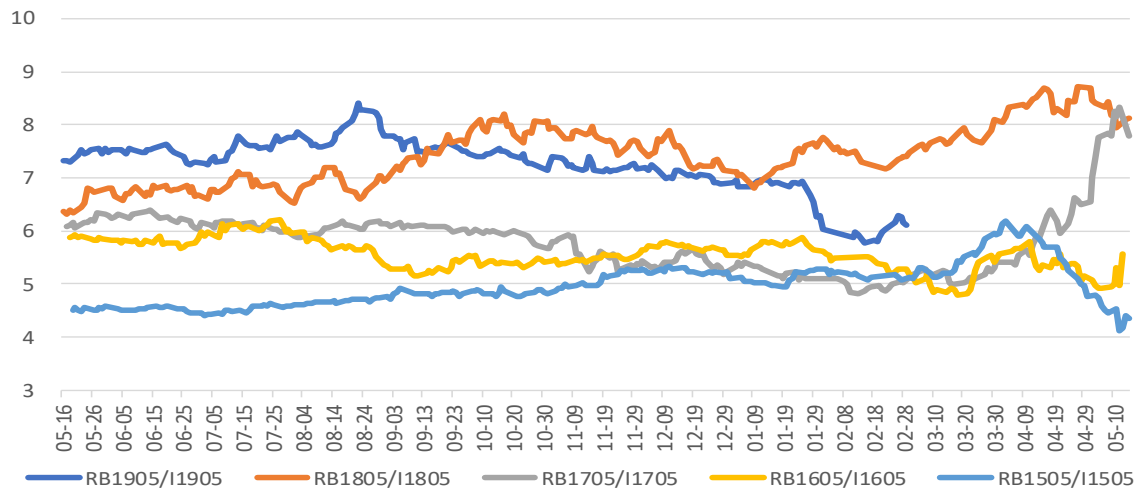
### 热卷-螺纹钢05套利



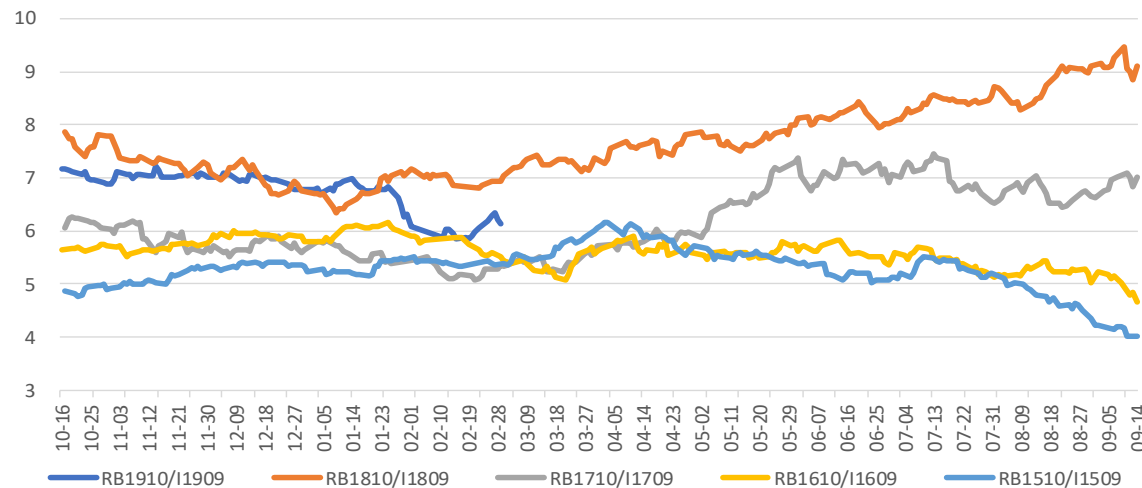
### 热卷-螺纹钢10套利



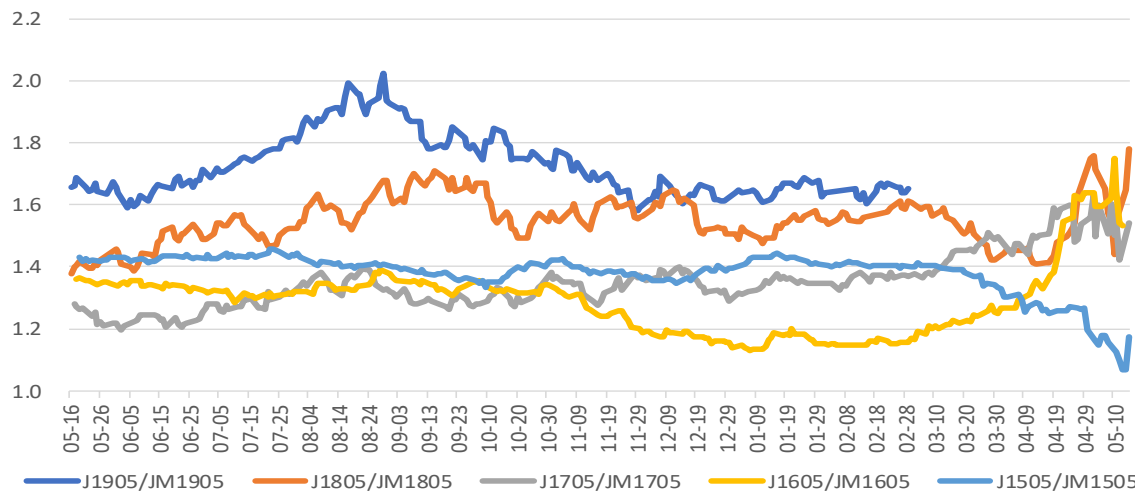
### 螺纹钢铁矿石比价



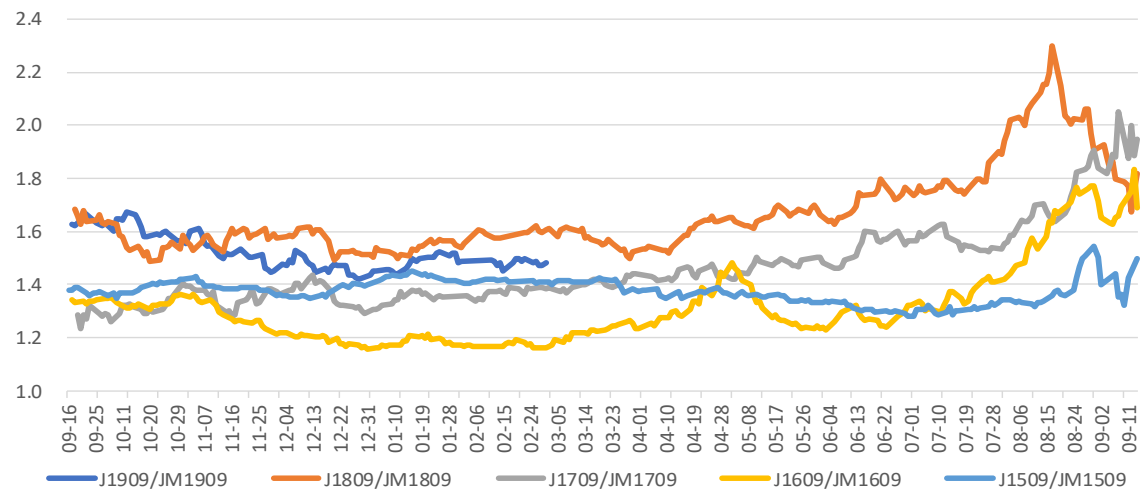
### 螺纹钢铁矿石比价



### 焦炭焦煤比价



### 焦炭焦煤比价





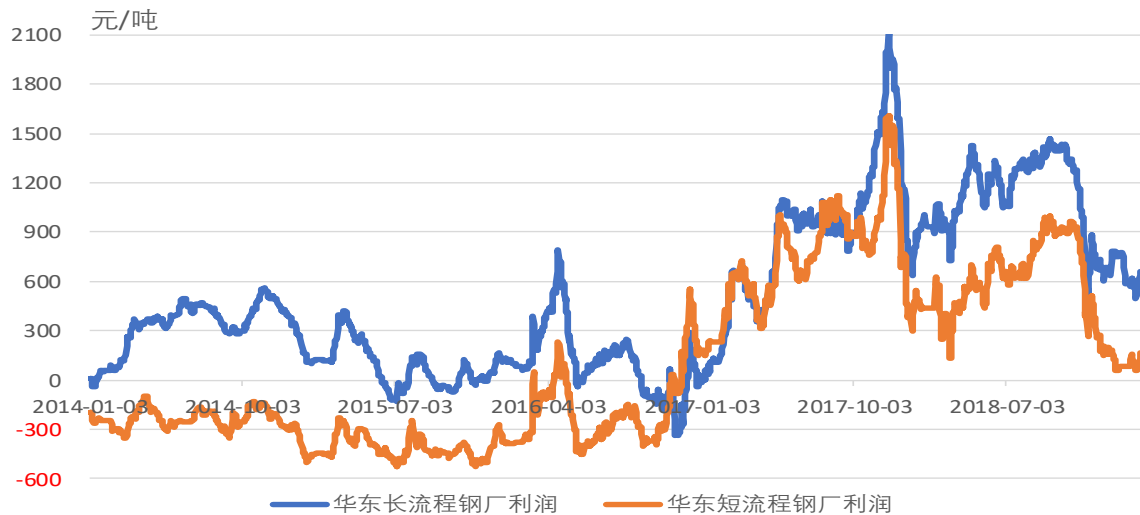


5

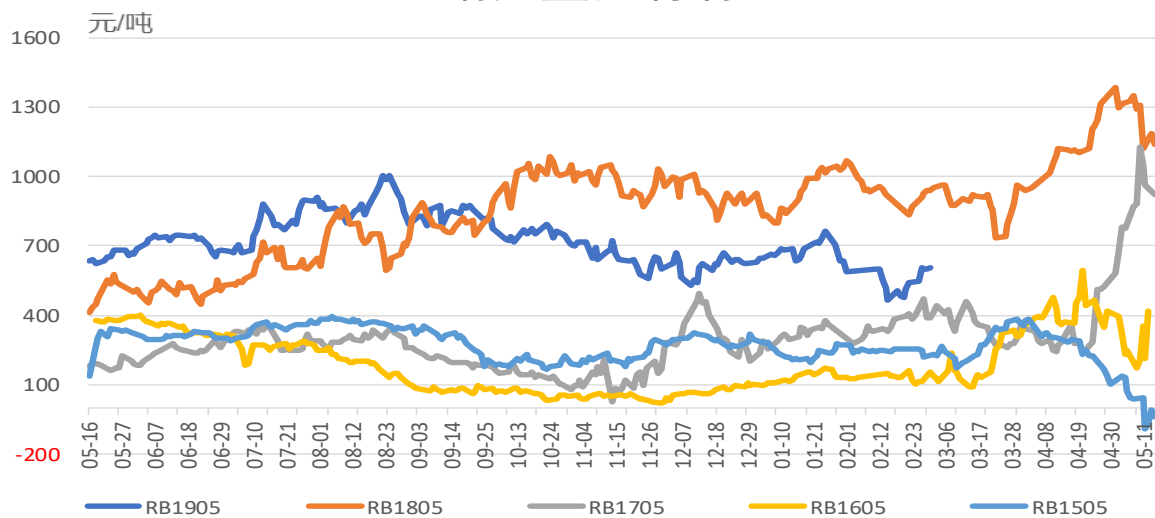
# 利润分析

Profit Analysis

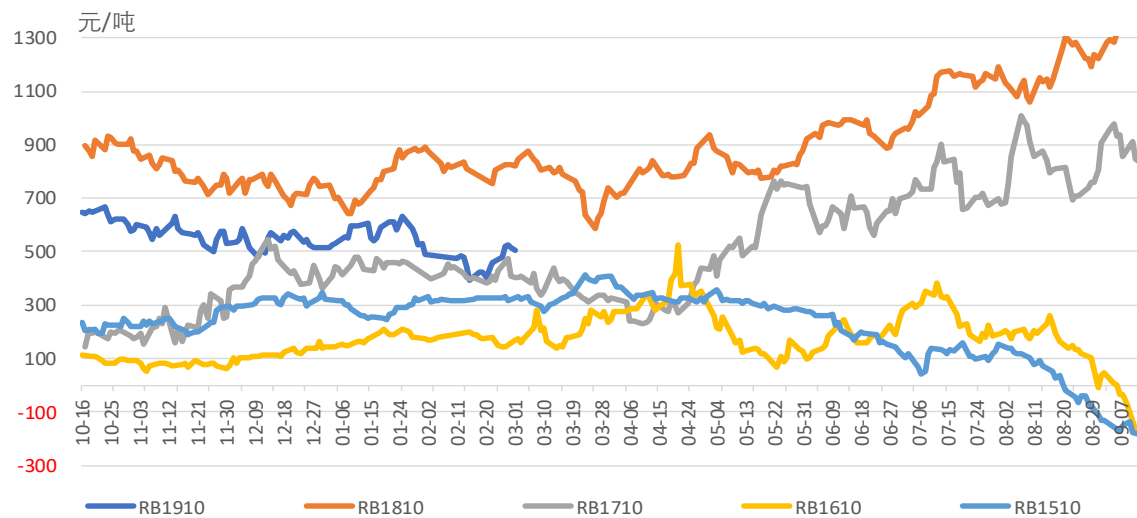
### 华东长流程-短流程钢厂利润

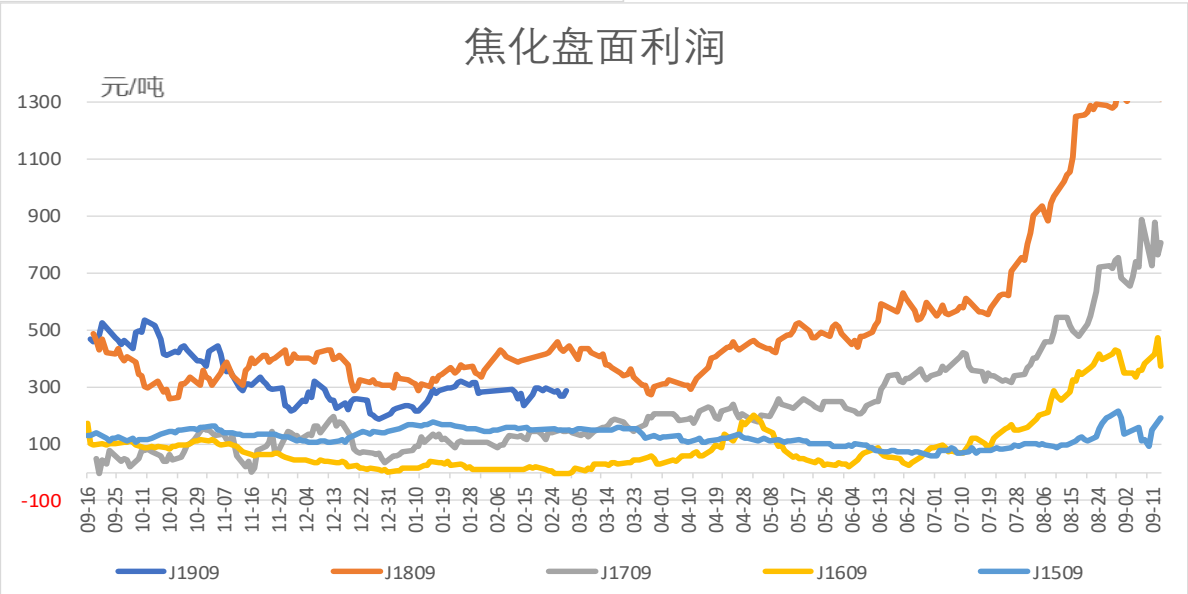
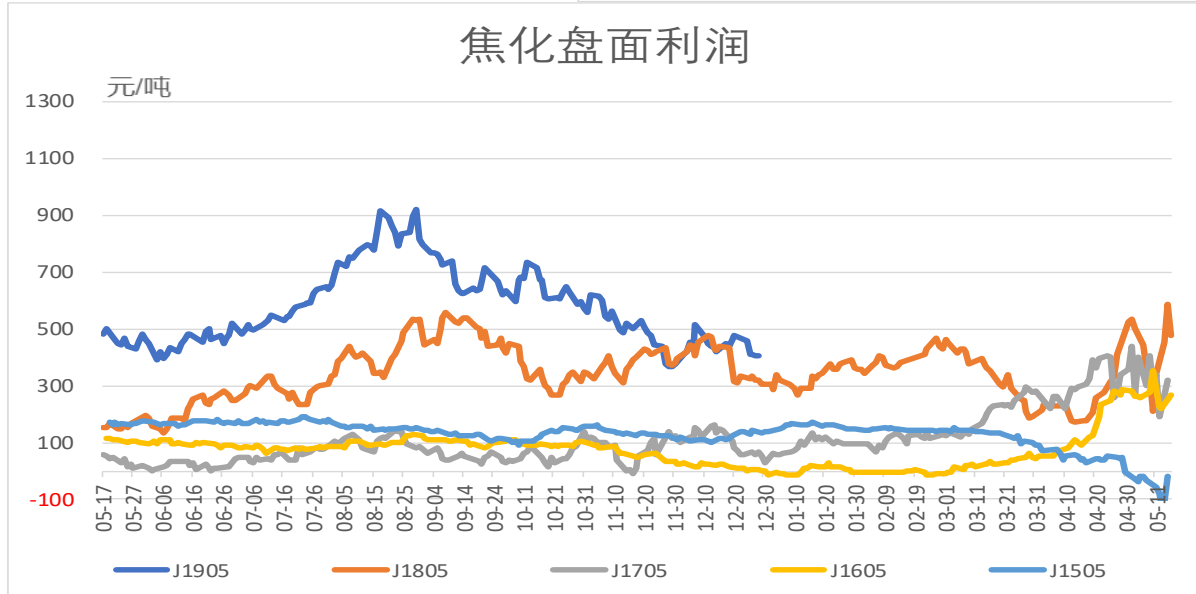
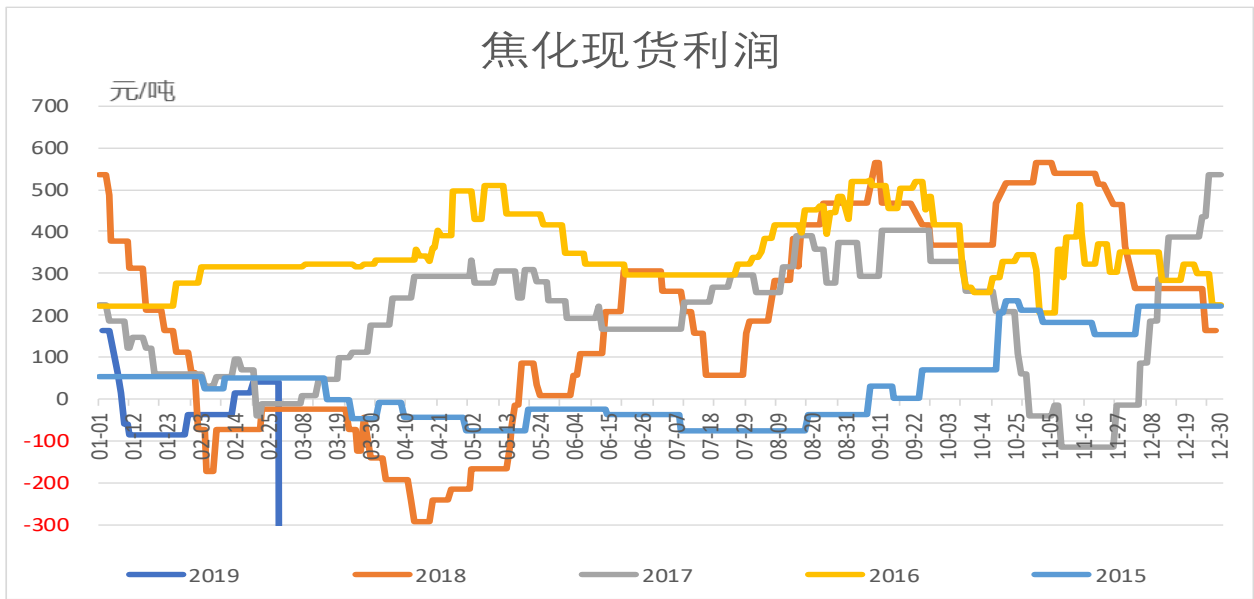


### 钢厂盘面利润



### 钢厂盘面利润





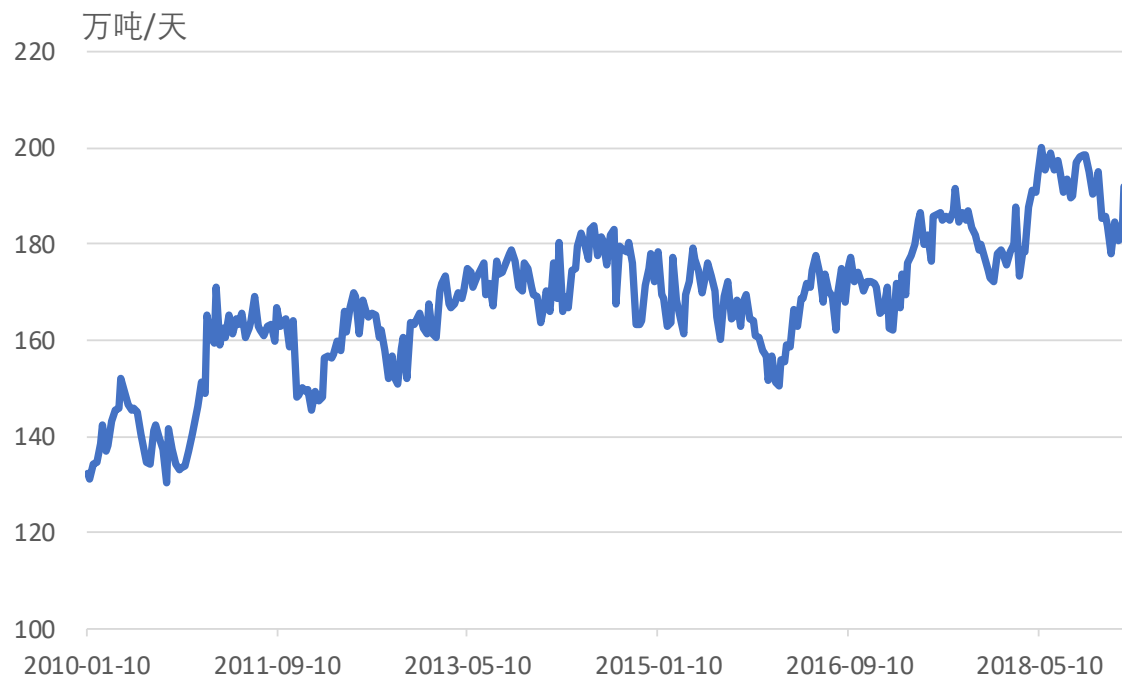


# 6

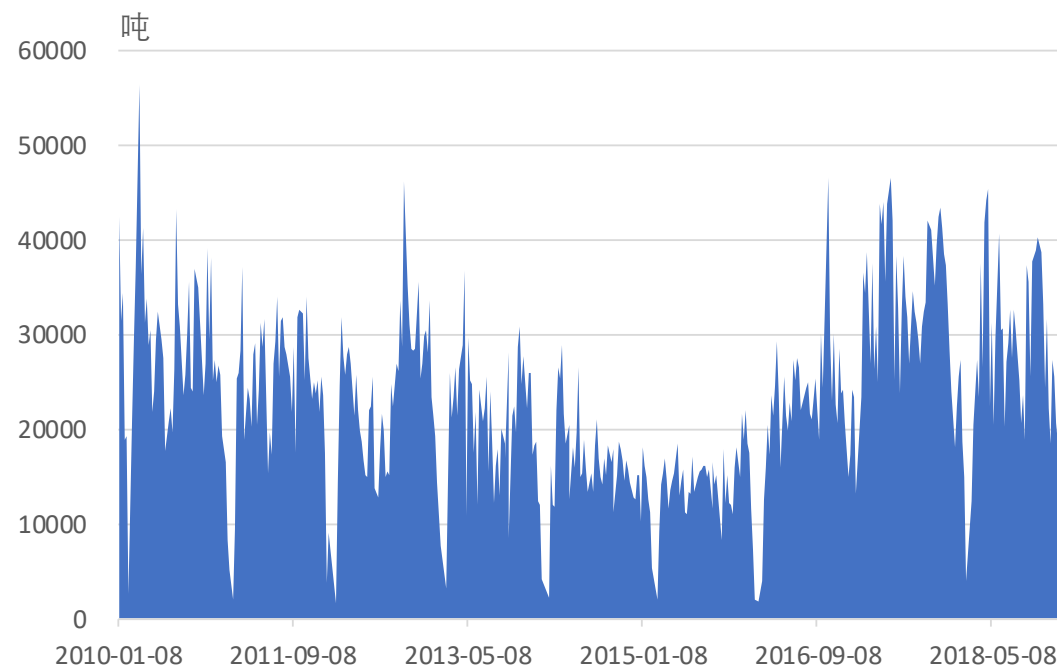
## 产量与需求

Output & Demand

### 中钢协会员企业旬度日均粗钢产量



### 上海线螺采购量





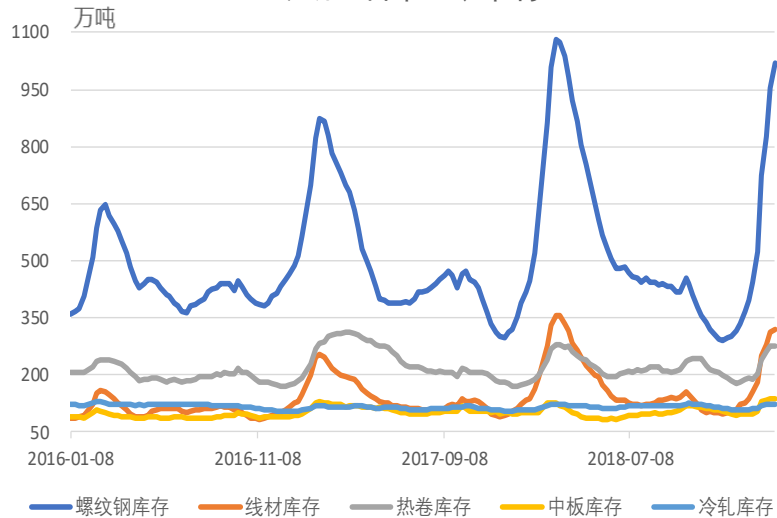


# 7

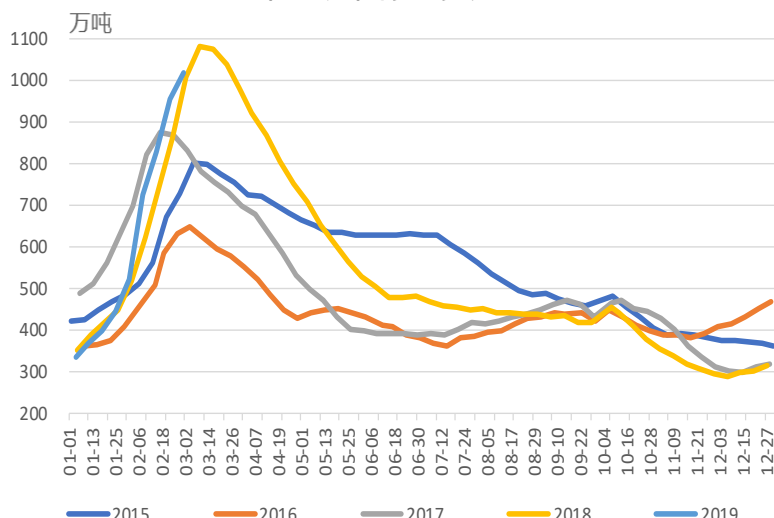
## 钢材库存分析

Steel Inventory Analysis

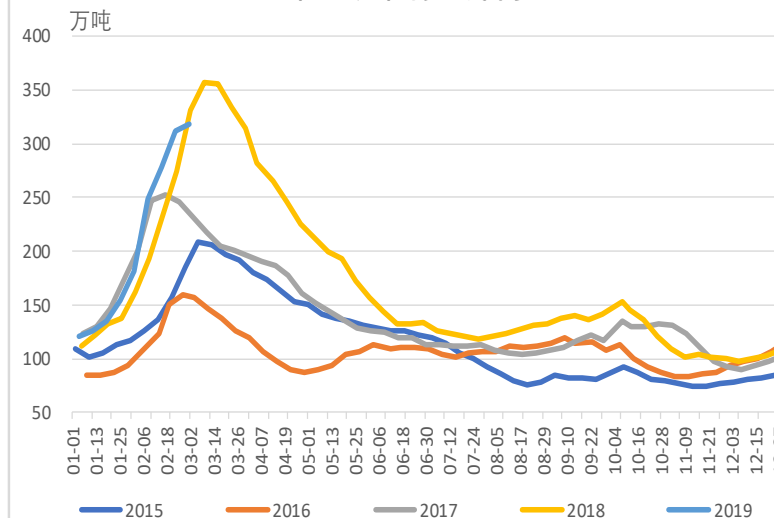
### 五大品种社会库存



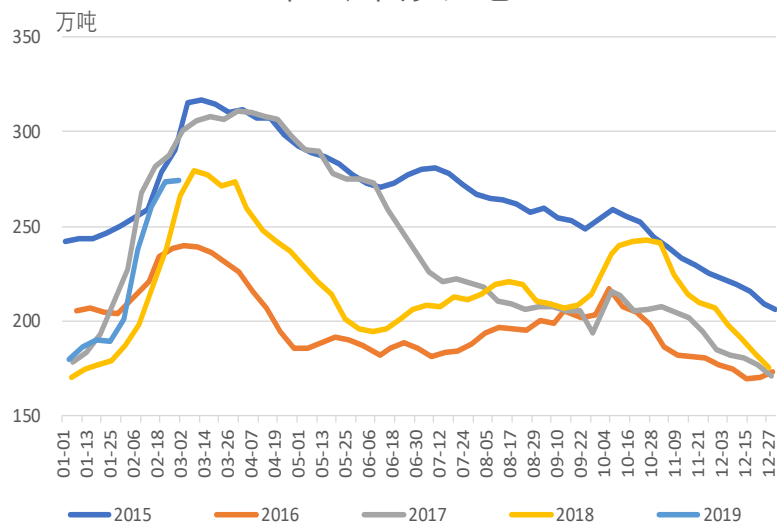
### 社会库存-螺纹钢



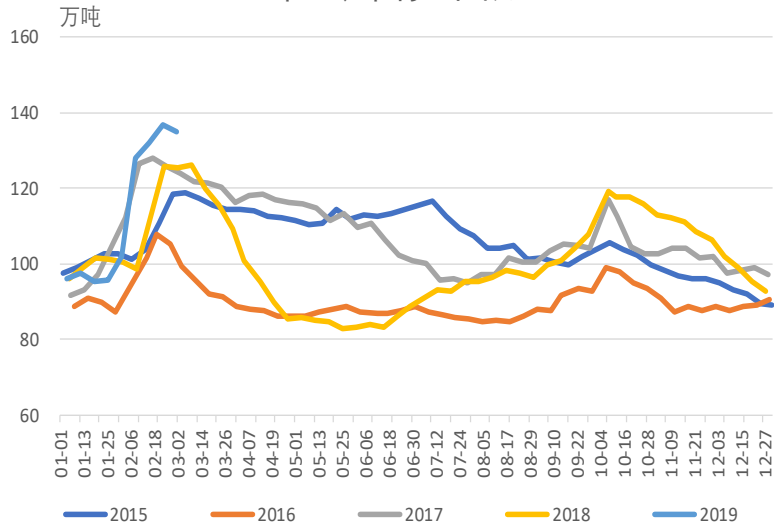
### 社会库存-线材



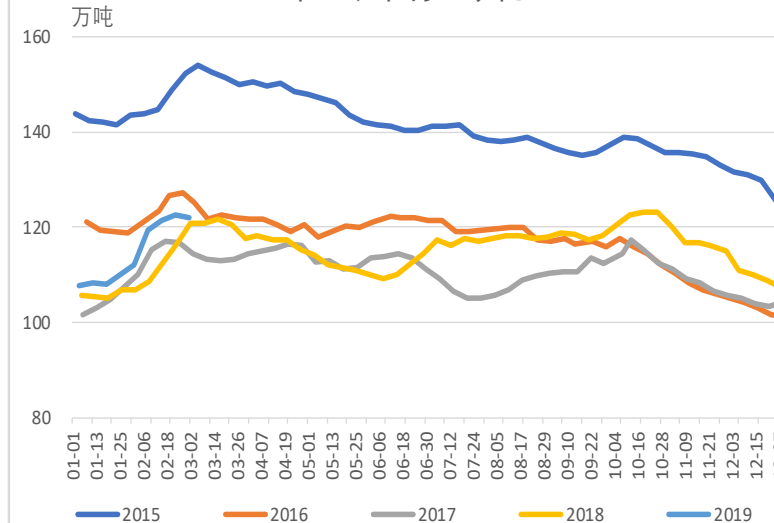
### 社会库存-热卷



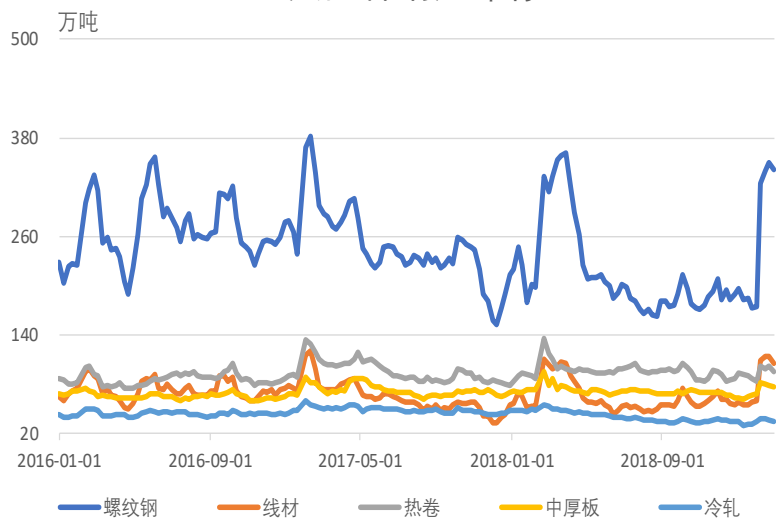
### 社会库存-中板



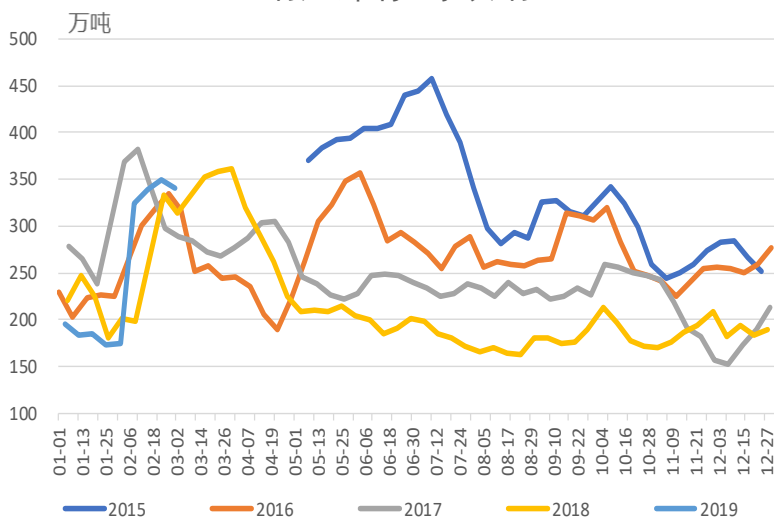
### 社会库存-冷轧



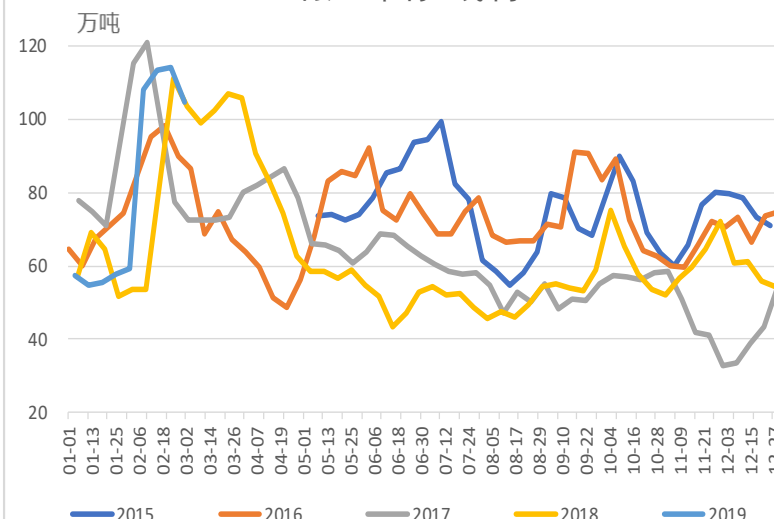
### 五大品种钢厂库存



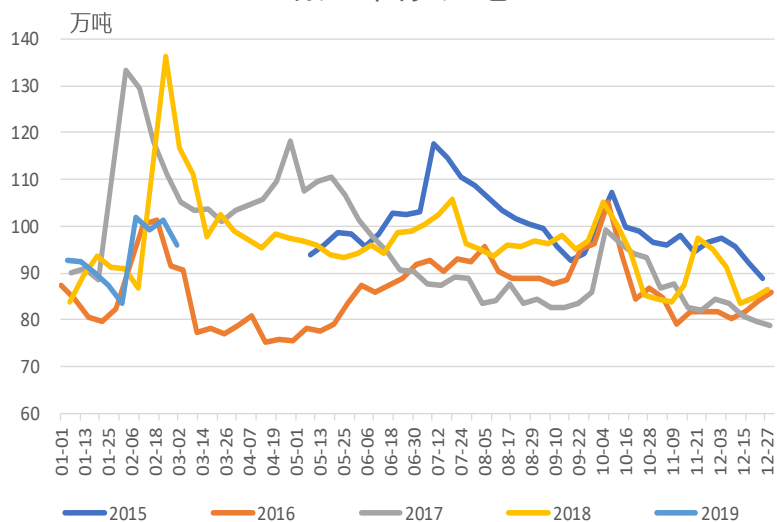
### 钢厂库存-螺纹钢



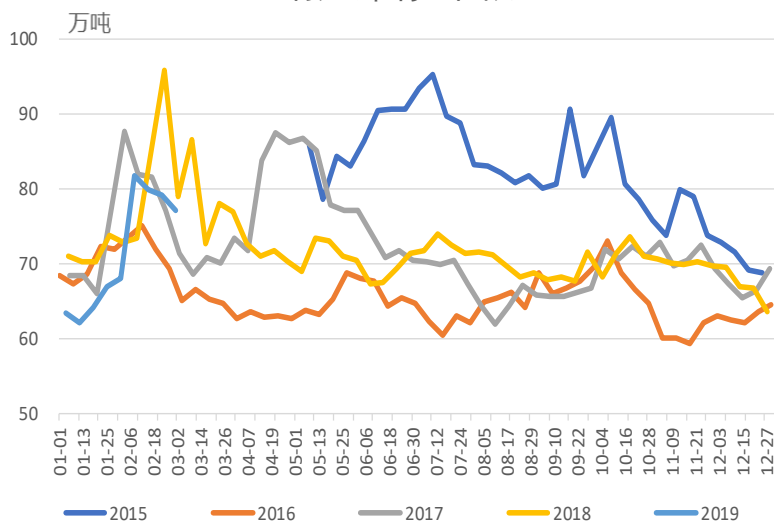
### 钢厂库存-线材



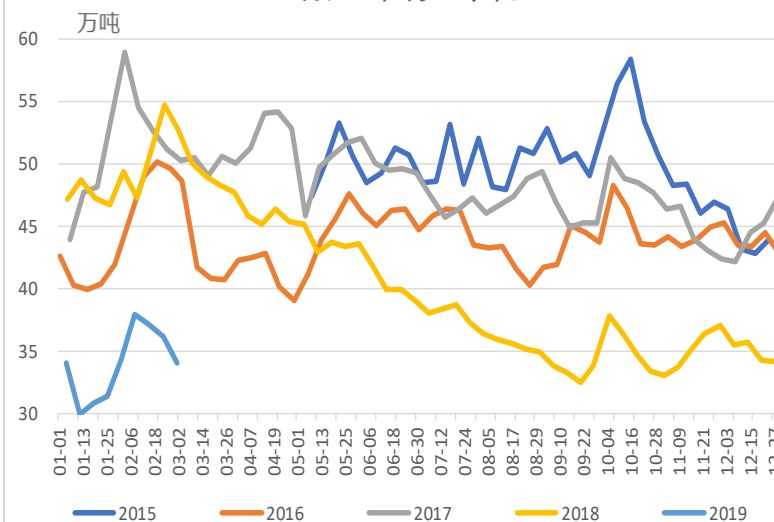
### 钢厂库存-热卷



### 钢厂库存-中板



### 钢厂库存-冷轧



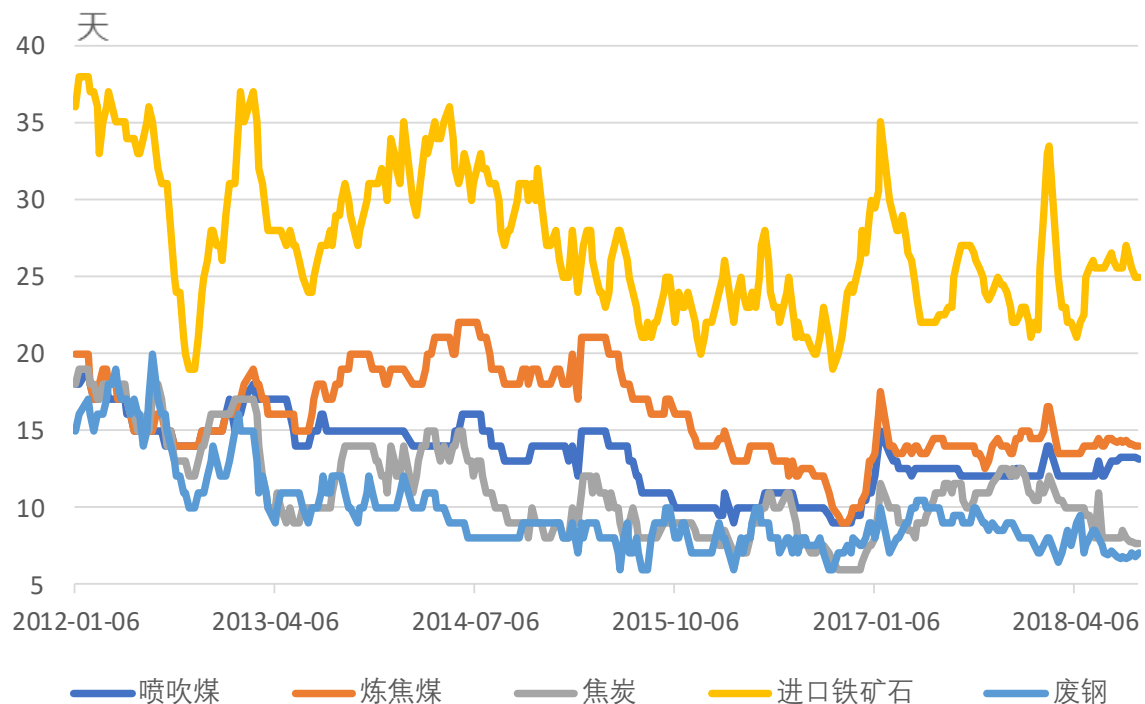


# 8

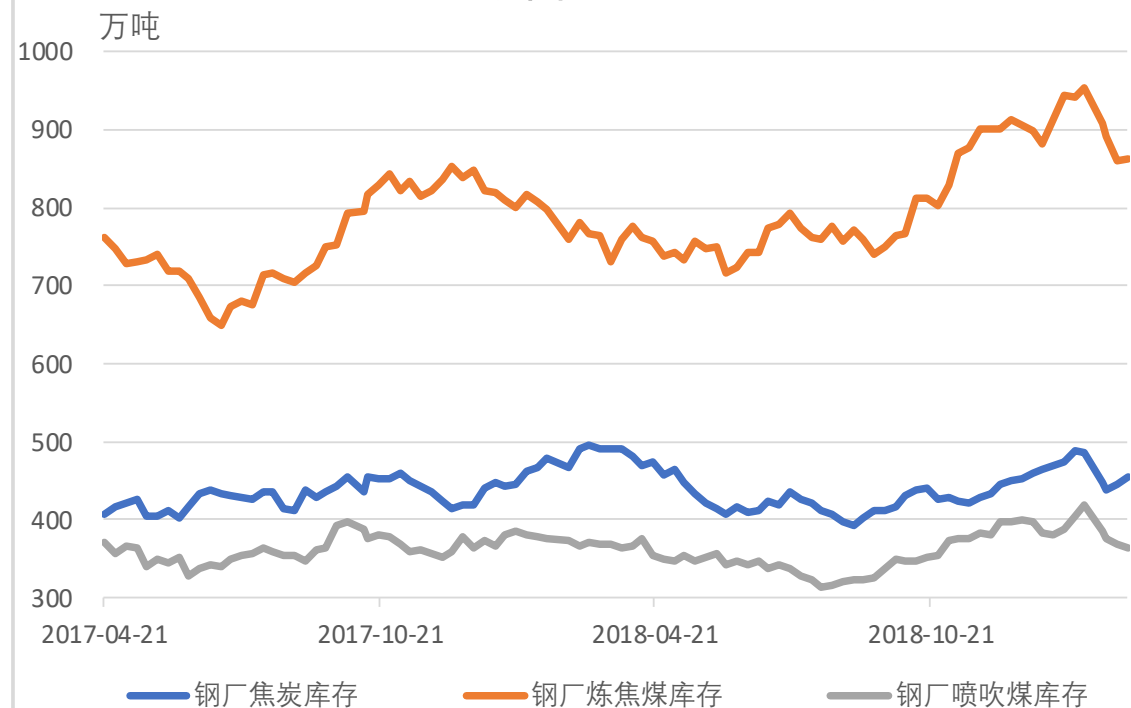
## 原材料库存分析

Raw Material Inventory Analysis

### 钢厂原材料库存可用天数

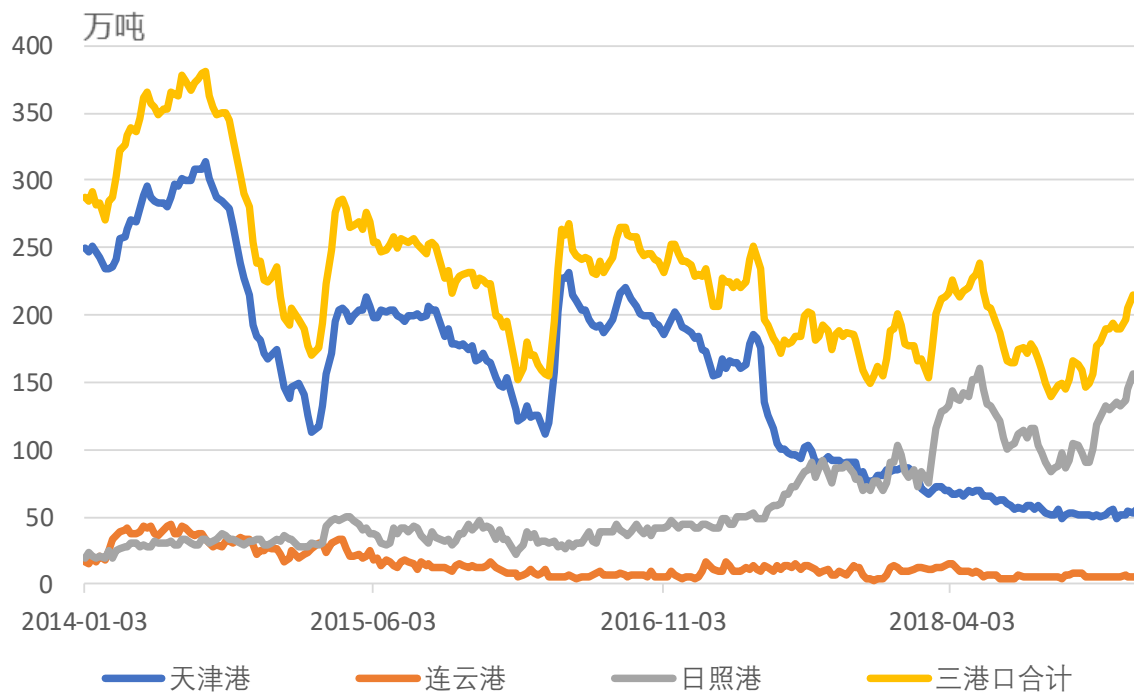


### 钢厂原材料库存可用吨数

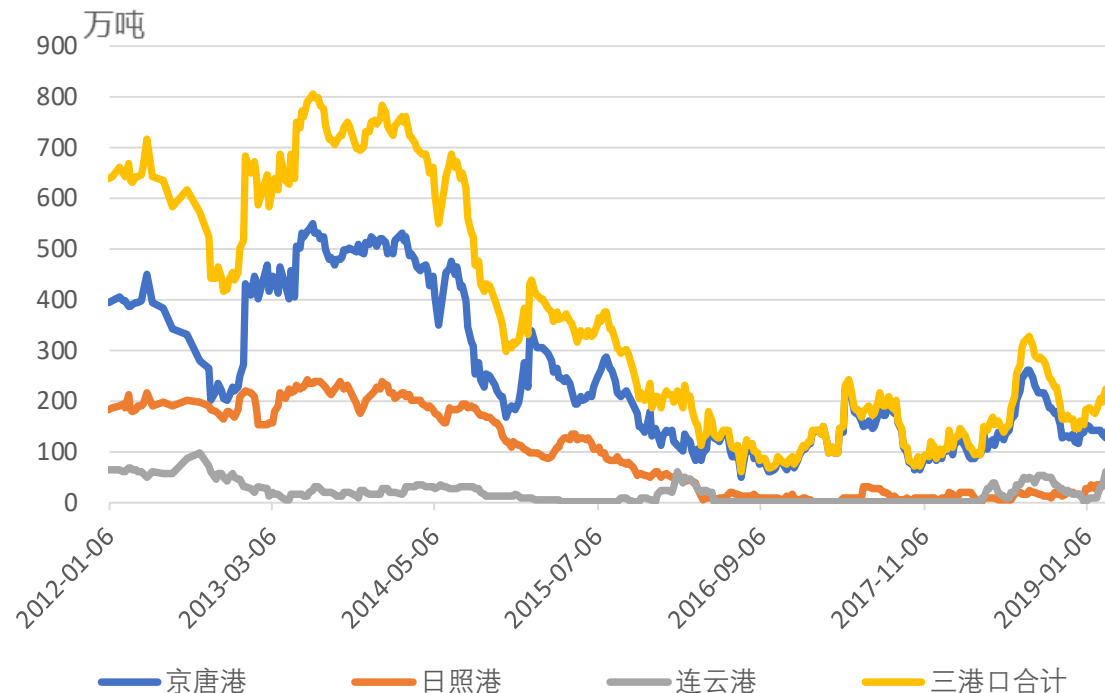


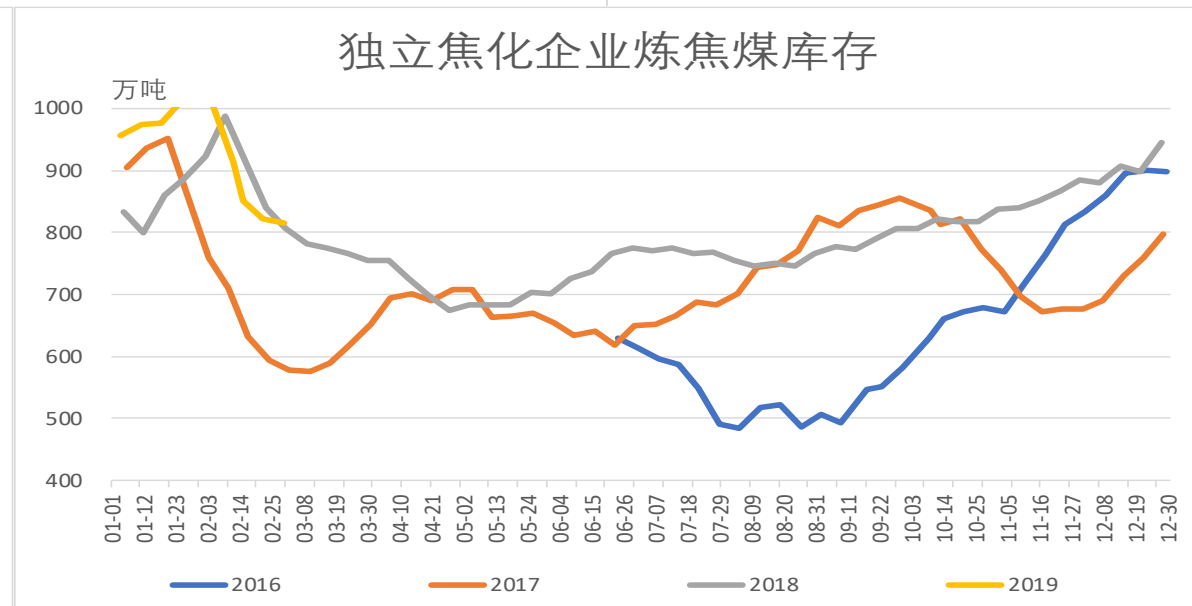
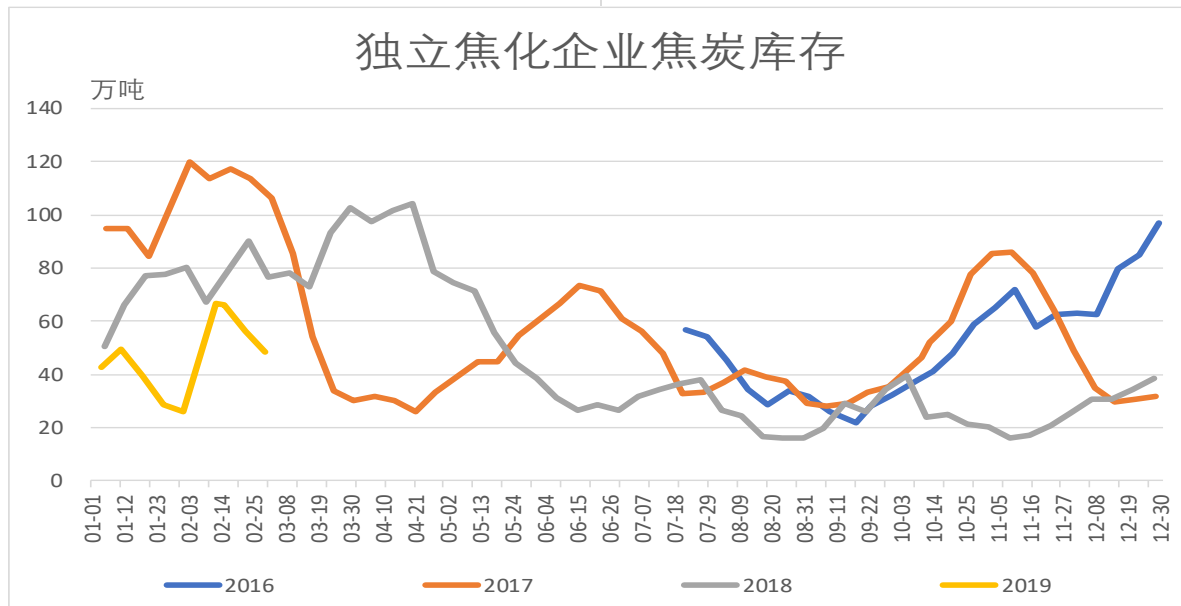
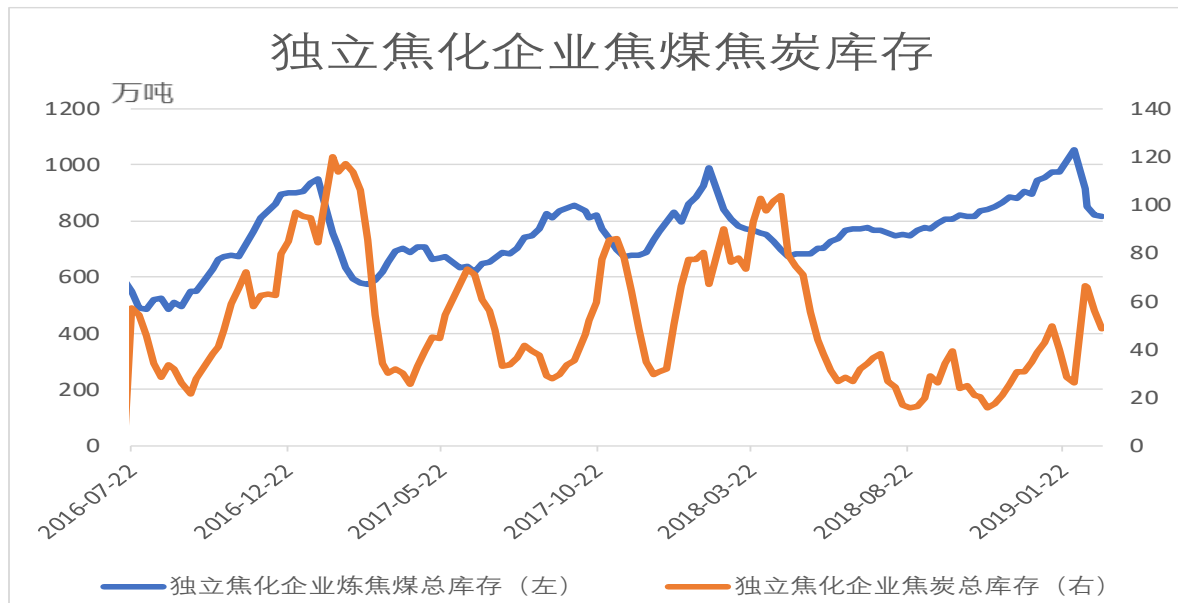


### 焦炭港口库存



### 炼焦煤港口库存





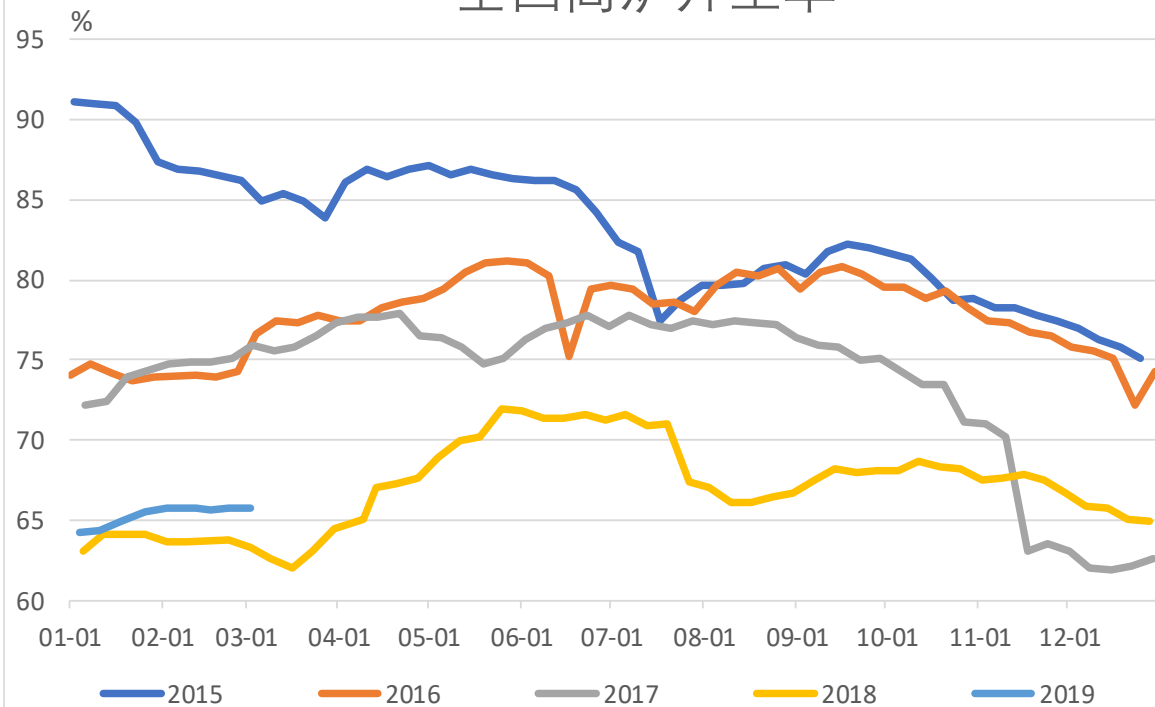


# 9

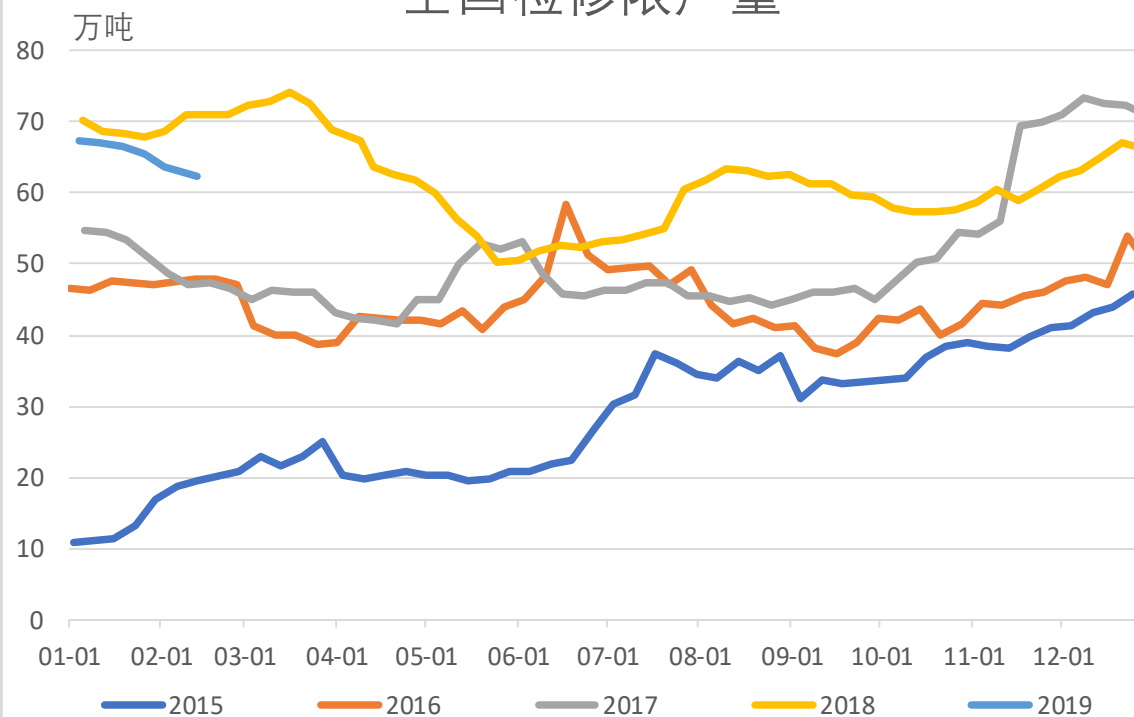
## 开工分析

Capacity Utilization Analysis

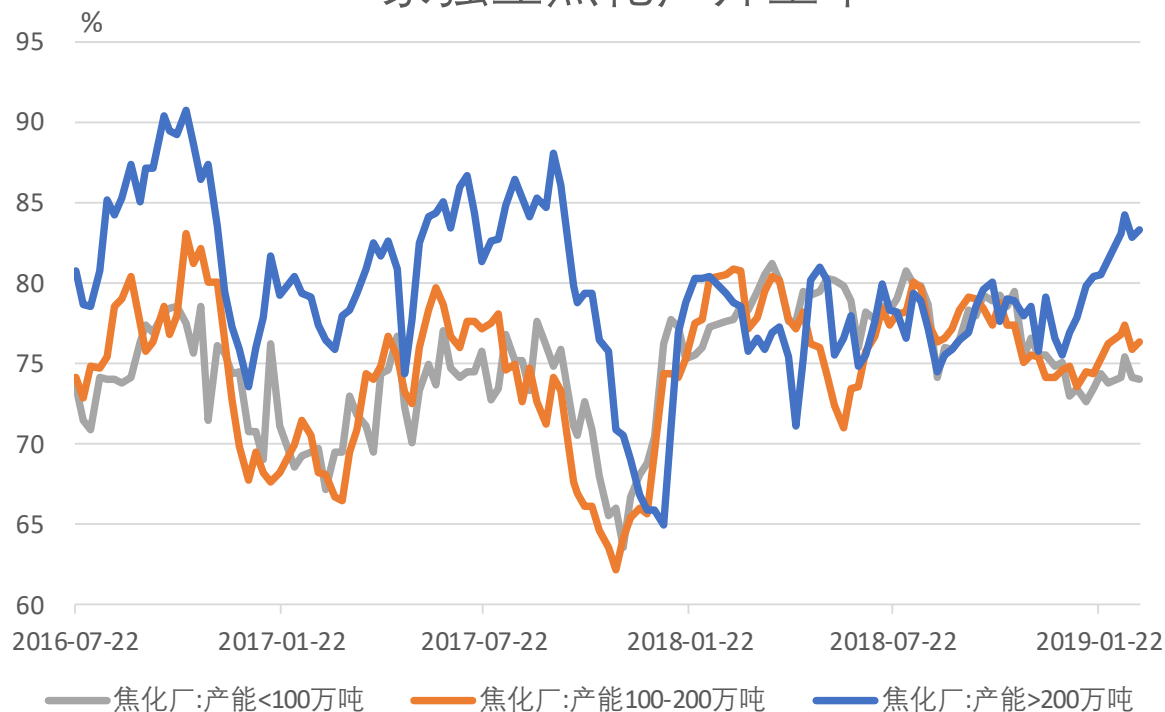
### 全国高炉开工率



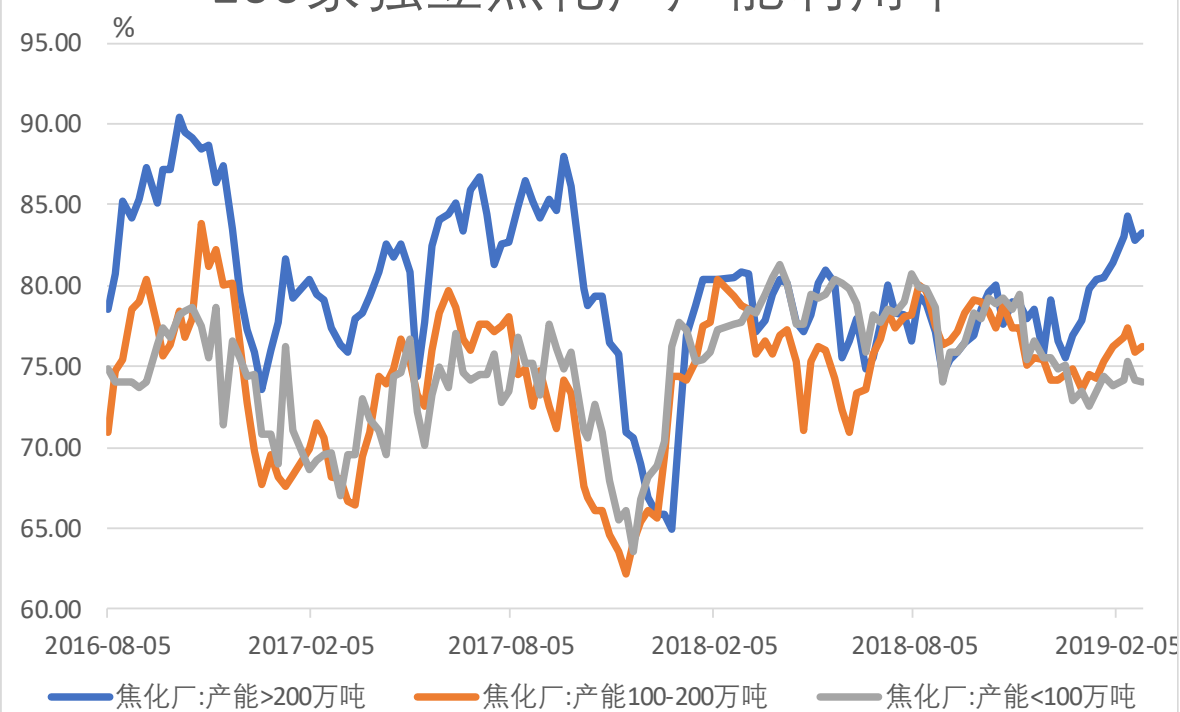
### 全国检修限产量



### 100家独立焦化厂开工率



### 100家独立焦化厂产能利用率



本报告并非针对或意图送发给或为任何就送发、发布、可得到或使用本报告而使鑫鼎盛期货有限公司（以下简称“鑫鼎盛期货”）违反当地注册或牌照规定的法律或规定，或可致使鑫鼎盛期货受制于的法律或法规的任何地区、国家或其它管辖区域的公民或居民。

本报告的信息均来源于公开资料，鑫鼎盛期货对这些信息的准确性和完整性不作任何保证，也不保证所包含的信息和建议不会发生任何变更。文中的观点、结论和建议仅供参考。鑫鼎盛期货可发出其它与本报告所载资料不一致及有不同结论的报告。报告所载资料、意见及推测仅反映分析员于发出此报告日期当日的独立判断。

此报告的内容并不构成投资、法律、会计或税务建议或担保任何投资或策略，而鑫鼎盛期货不会因接收人收到本报告而将其视为本公司客户。本报告中所指的投资及服务可能不适合阁下，我们建议阁下如有任何疑问应咨询独立投资顾问。

在任何情况下，鑫鼎盛期货不对任何人因使用本报告中的任何内容所引致的损失负任何责任。鑫鼎盛期货不曾因也将不会因本报告中的意见或观点而直接或间接接收到任何形式的报酬。

本报告中的版权均属鑫鼎盛期货，未经鑫鼎盛期货事先书面授权许可下，任何机构和个人不得更改或以任何方式发送、复印、翻版和发布本报告的材料及所有内容，亦不得作为诉讼、仲裁、传媒及任何单位或个人引用之证据或依据，不得用于未经允许的其他任何用途。所有于本报告中使用的商标、服务标记及标记均为鑫鼎盛期货的商标、服务标记及标记。

鑫鼎盛期货有限公司2019版权所有。保留一切权利。

公司总部：

地址：福州市台江区鳌峰路升龙汇金大厦15楼07-08单元

电话：0591-38113228 0591-38113226

网址：<http://www.xdsqh.com>