



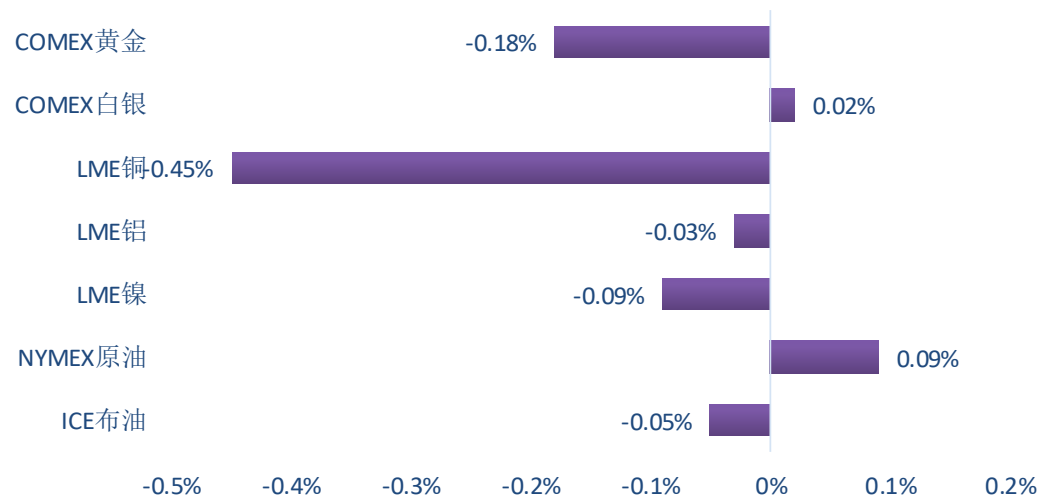
**鑫鼎盛期货有限公司**

**黑色系期现数据日报**

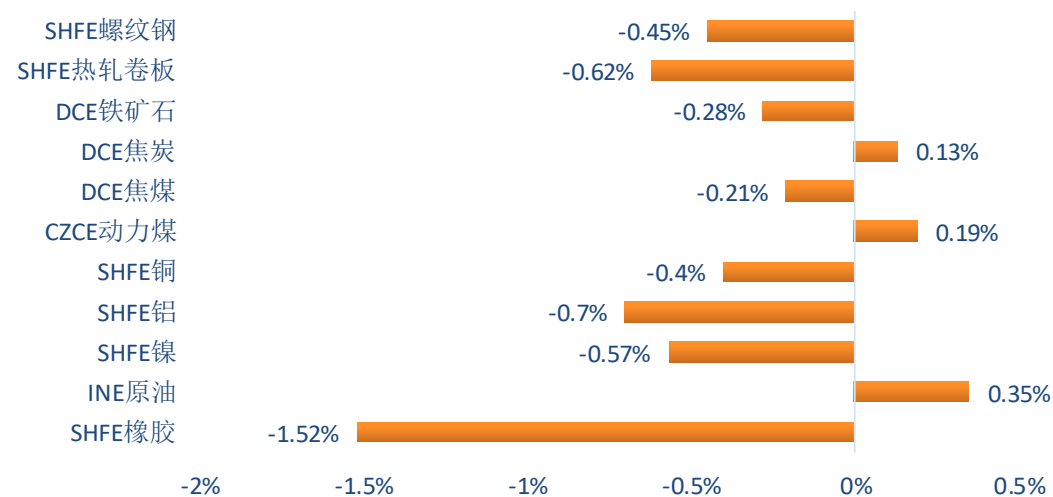
产业服务部

# 全球市场纵览-涨跌幅度

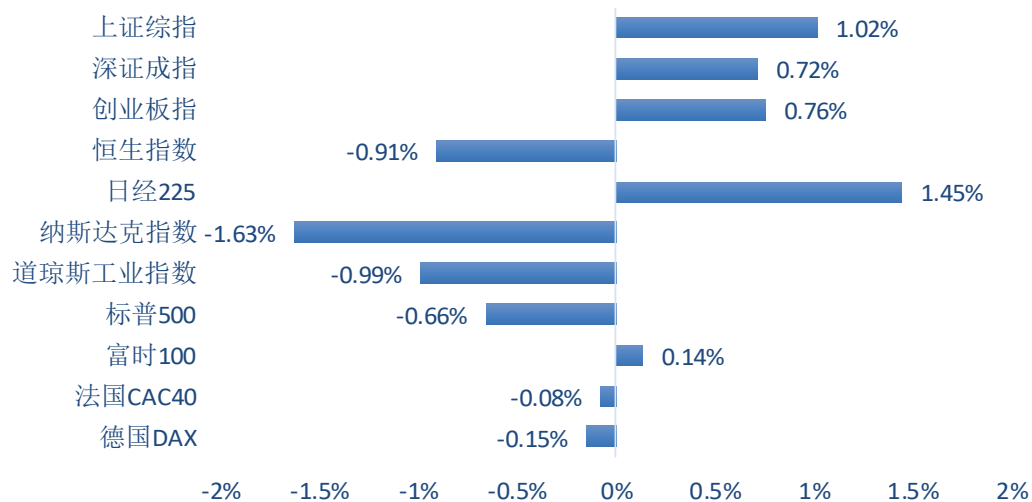
## 国际期货市场



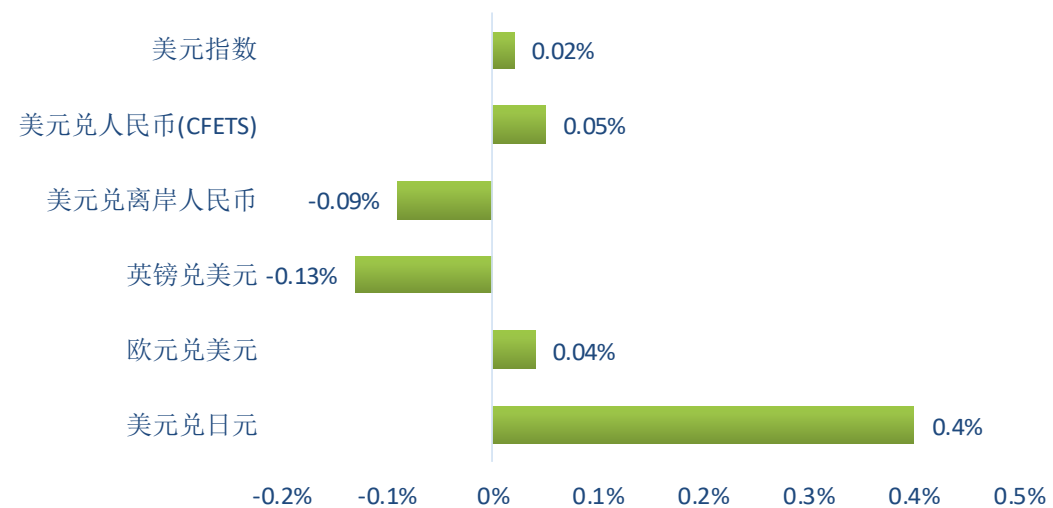
## 国内期货市场



## 股票市场



## 外汇市场



注：截止发稿时各品种涨跌幅度



1

# 期现数据

Spot & Futures Data

## 现货各品种数据跟踪

分类	品种信息		现货价格				基差变化				
	品种	地区	今日价格	昨日价格	涨跌	日环比	期货收盘价	今日基差	昨日基差	涨跌	日环比
成材端	螺纹钢 HRB400 20mm	上海	4700	4700	0	0.00%	4172	528	550	-22	-4.00%
		广州	5000	5000	0	0.00%	4172	828	850	-22	-2.59%
		北京	4510	4500	10	0.22%	4172	338	350	-12	-3.43%
	热轧板卷 Q235B:4.75mm	上海	4140	4140	0	0.00%	3844	296	305	-9	-2.95%
		天津	4080	4100	-20	-0.49%	3844	236	265	-29	-10.94%
		乐从	4230	4240	-10	-0.24%	3844	386	405	-19	-4.69%
	冷轧板卷 1.0mm	上海	4700	4720	-20	-0.42%					
		天津	4740	4740	0	0.00%					
		乐从	4720	4720	0	0.00%					
	热轧带钢 2.5mm*232	唐山	4140	4150	-10	-0.24%					
		无锡	4280	4290	-10	-0.23%					
		广州	4290	4320	-30	-0.69%					
	中板 普20mm	上海	4350	4350	0	0.00%					
		广州	4410	4420	-10	-0.23%					
天津		4220	4220	0	0.00%						
方坯 Q235	唐山	3980	3980	0	0.00%						
	江苏	4160	4160	0	0.00%						
原料端	澳大利亚 PB粉矿:61.5%	青岛港	587	579	8	1.38%	539	48	41	7	17.07%
		京唐港	600	590	10	1.69%	539	61	52	9	17.31%
	主焦煤	山西	1630	1630	0	0.00%	1394	236	242	-6	-2.48%
	准一级冶金焦	天津港	2625	2625	0	0.00%	2402.5	222.5	254	-31.5	-12.40%
地区差	品种	今日价差	昨日价差	涨跌	日环比	品种	今日价差	昨日价差	涨跌	日环比	
	上海螺纹钢-广州螺纹钢	-300	-300	0	0.00%	唐山带钢-无锡带钢	-140	-140	0	0.00%	
	上海螺纹钢-北京螺纹钢	190	200	-10	-5.00%	唐山带钢-广州带钢	-150	-170	20	-11.76%	
	上海热卷-天津热卷	60	40	20	50.00%	上海中板-广州中板	-60	-70	10	-14.29%	
	上海热卷-乐从热卷	-90	-100	10	-10.00%	上海中板-天津中板	130	130	0	0.00%	
	上海冷轧-天津冷轧	-40	-20	-20	100.00%						
	上海冷轧-乐从冷轧	-20	0	-20	0.00%						
品种差	上海热卷-上海螺纹钢	-560	-560	0	0.00%	上海螺纹-唐山方坯	720	720	0	0.00%	
	上海冷轧-上海热卷	560	580	-20	-3.45%	北京螺纹-唐山方坯	530	520	10	1.92%	
	上海中板-上海热卷	210	210	0	0.00%	唐山带钢-唐山方坯	160	170	-10	-5.88%	

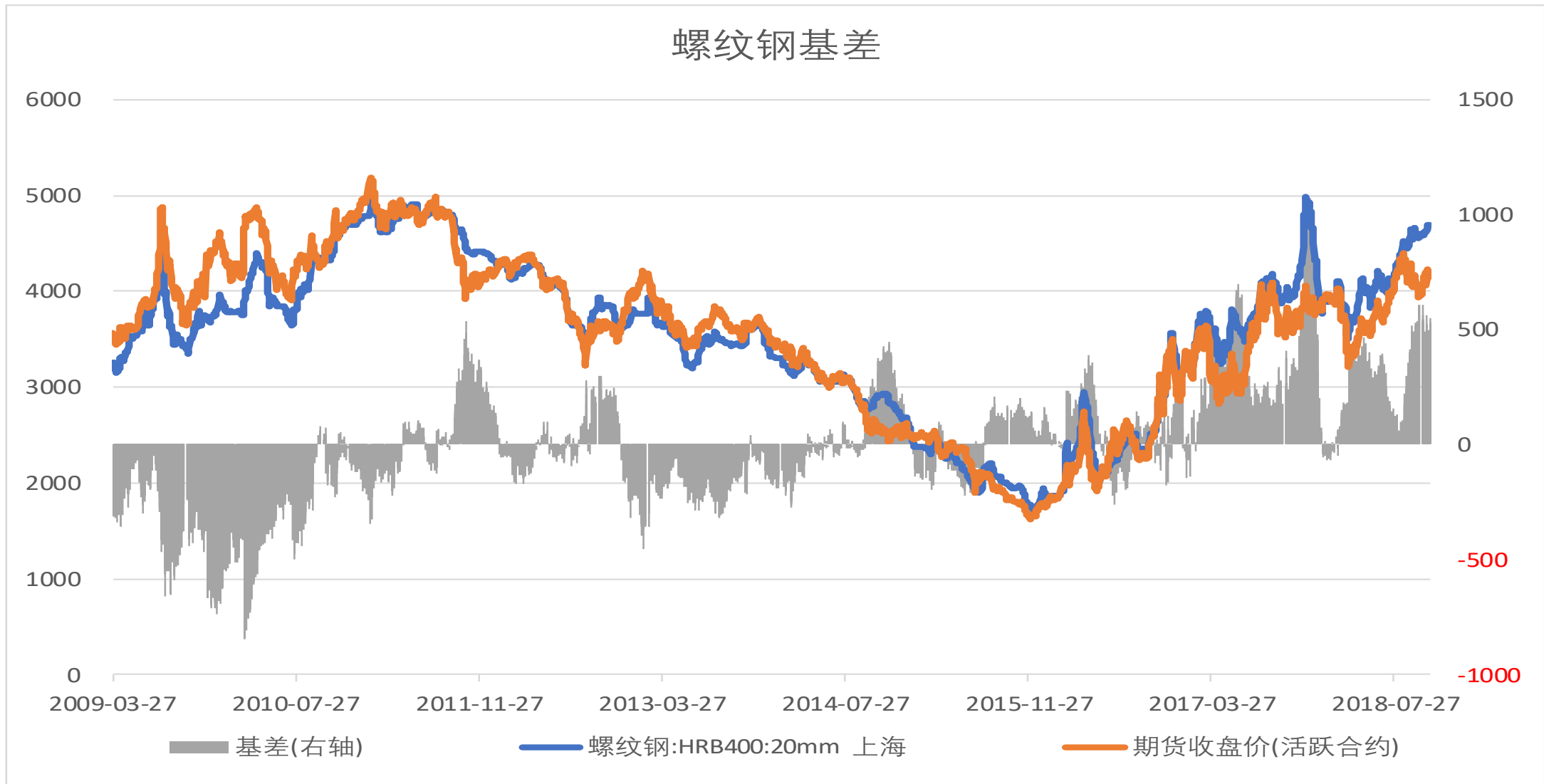
期货各品种数据跟踪					
	品种	今日收盘价	昨日收盘价	涨跌	日环比
期货价格	螺纹钢（活跃合约）	4172	4150	22	0.53%
	热轧卷板（活跃合约）	3844	3835	9	0.23%
	铁矿石（活跃合约）	539	538	1	0.19%
	焦煤（活跃合约）	1394	1388	6	0.43%
	焦炭（活跃合约）	2402.5	2371	31.5	1.33%
	锰硅（活跃合约）	8772	8780	-8	-0.09%
	硅铁（活跃合约）	6742	6858	-116	-1.69%
期货价差	螺纹钢1901-1905	407	372	35	9.41%
	热卷1901-1905	198	187	11	5.88%
	铁矿1901-1905	13	12.5	0.5	4.00%
	焦煤1901-1905	108.5	103.5	5	4.83%
	焦炭1901-1905	168.5	148	20.5	13.85%
	主力螺纹/铁矿石	7.74	7.71	0.03	0.34%
	主力焦炭/焦煤	1.72	1.71	0.02	0.89%
	主力卷螺差	-328	-315	-13	4.13%
盘面利润	主力焦炭盘面利润	616	592	23.32	3.94%
	主力螺纹钢盘面利润	1006	1005	1	0.15%
	华东长流程钢厂利润	1562	1562	0	0.00%
	华东短流程钢厂利润	958	958	0	0.00%

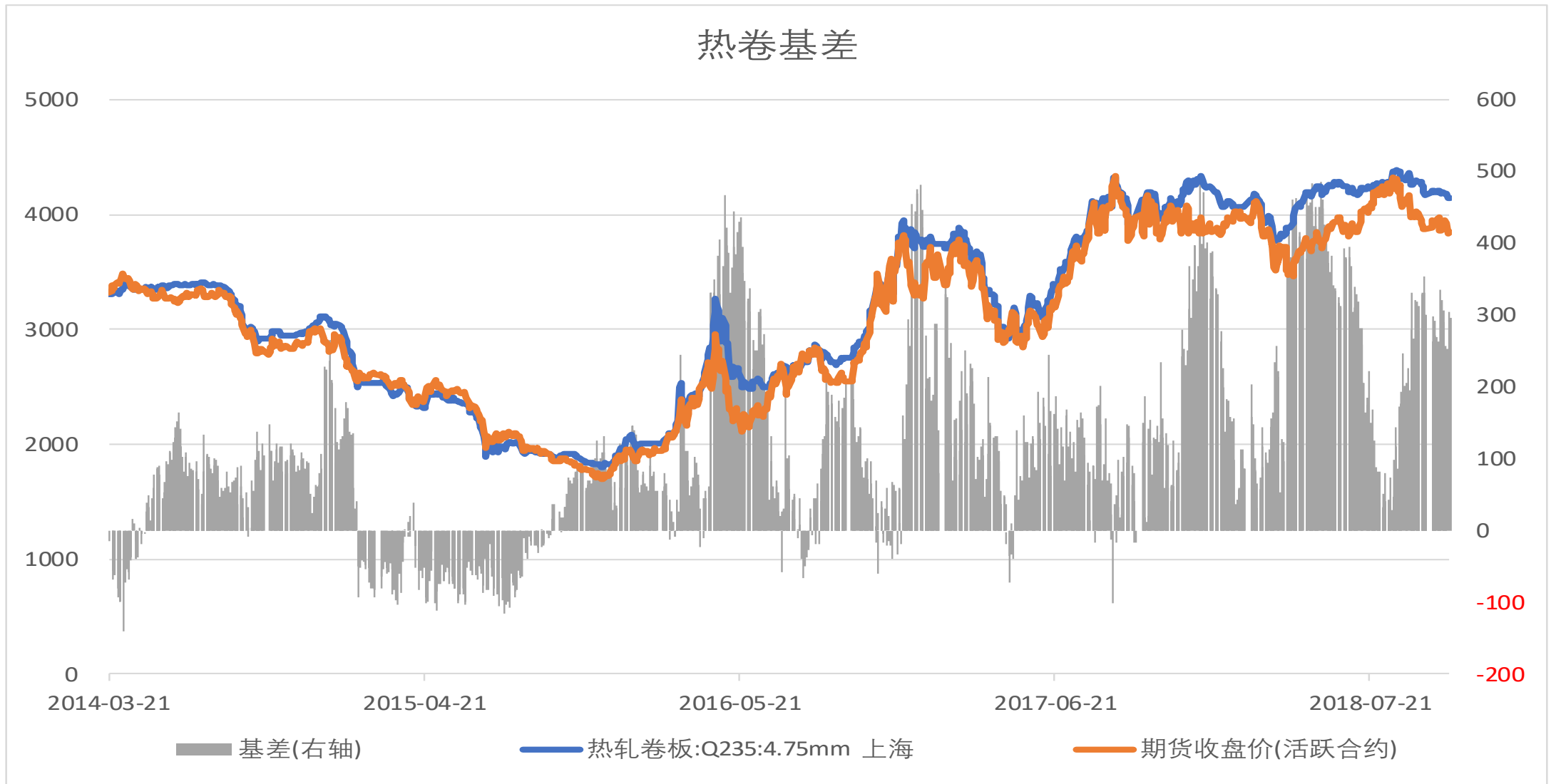


# 2

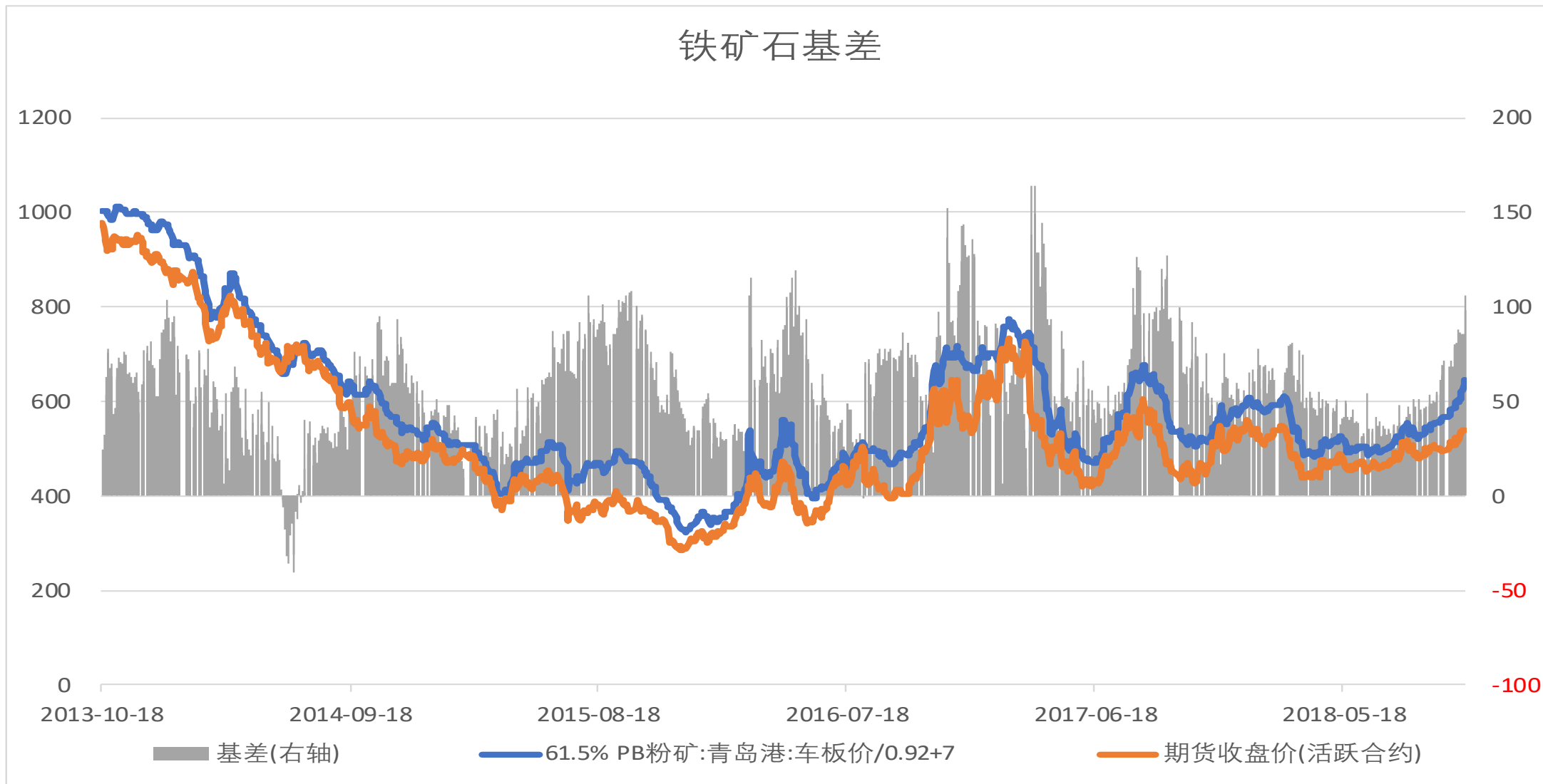
## 基差分析

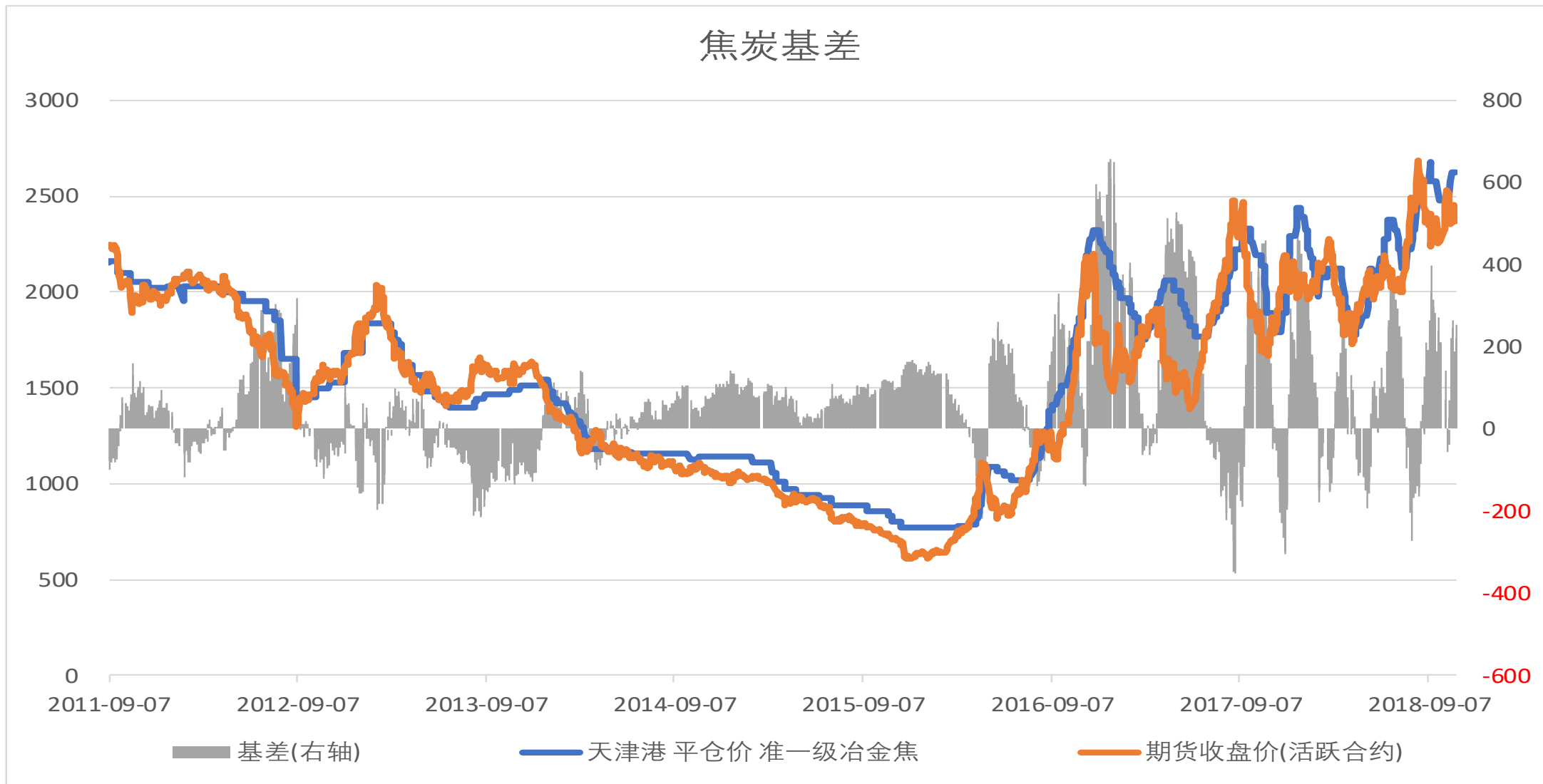
Basis Analysis

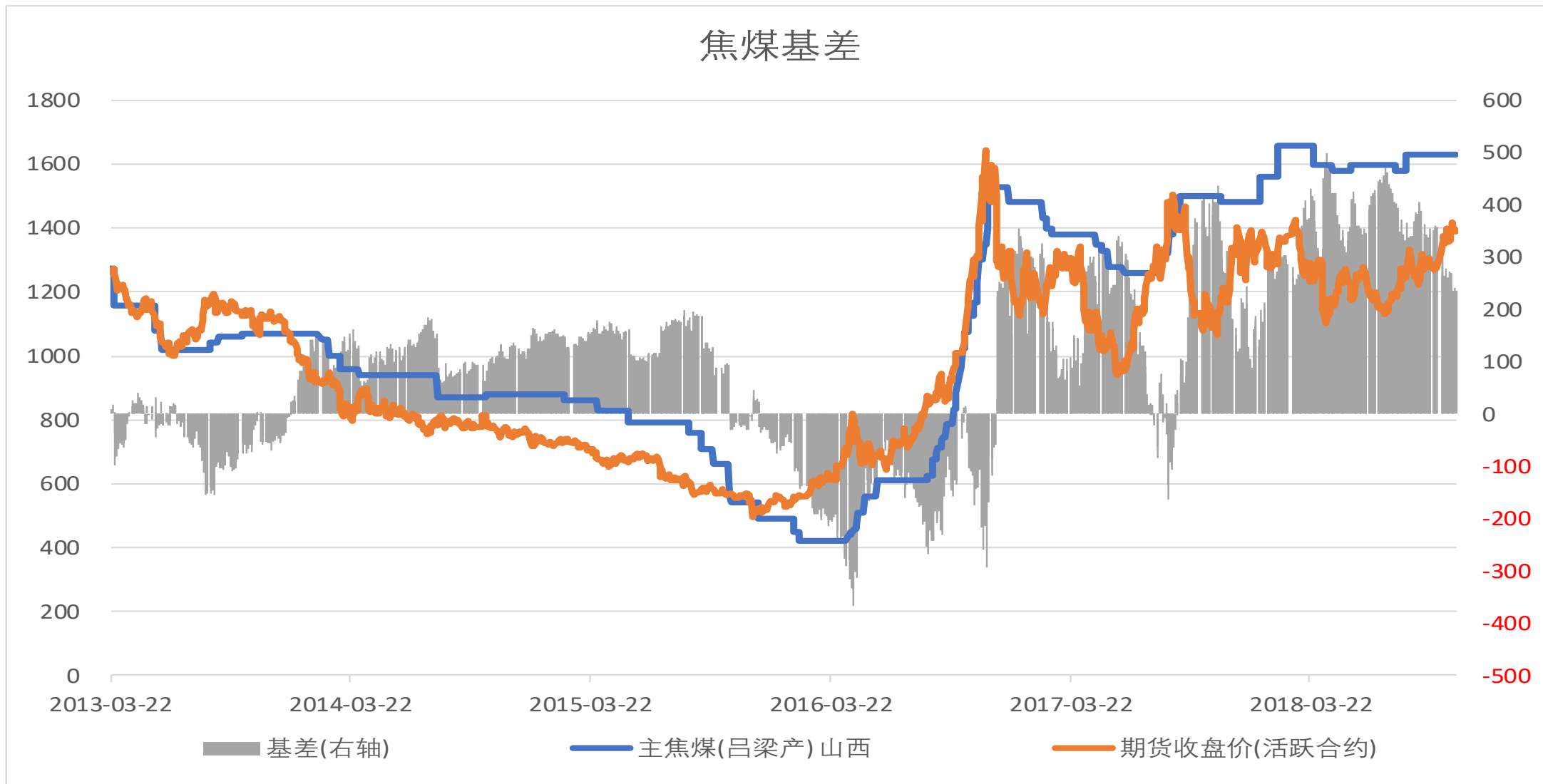












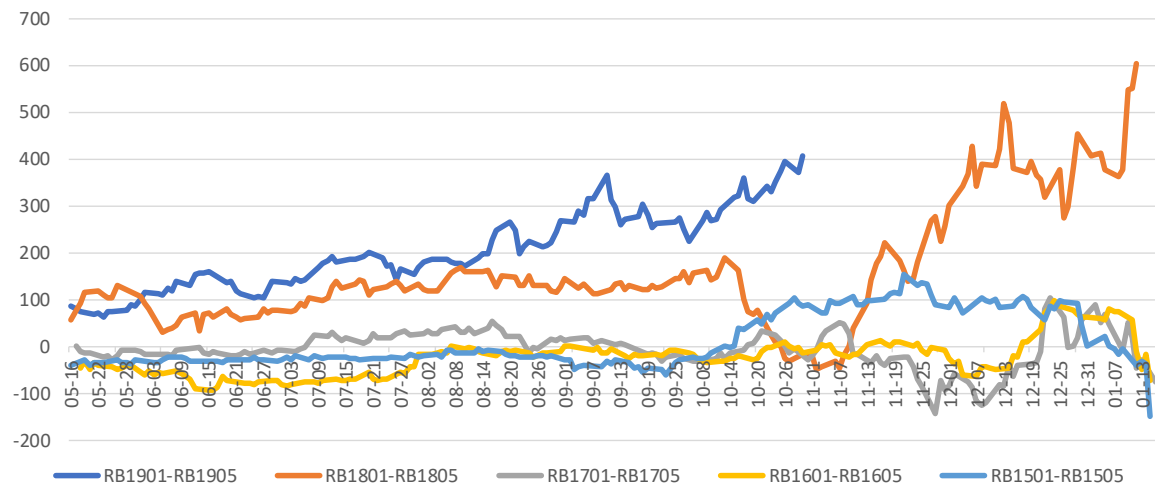


3

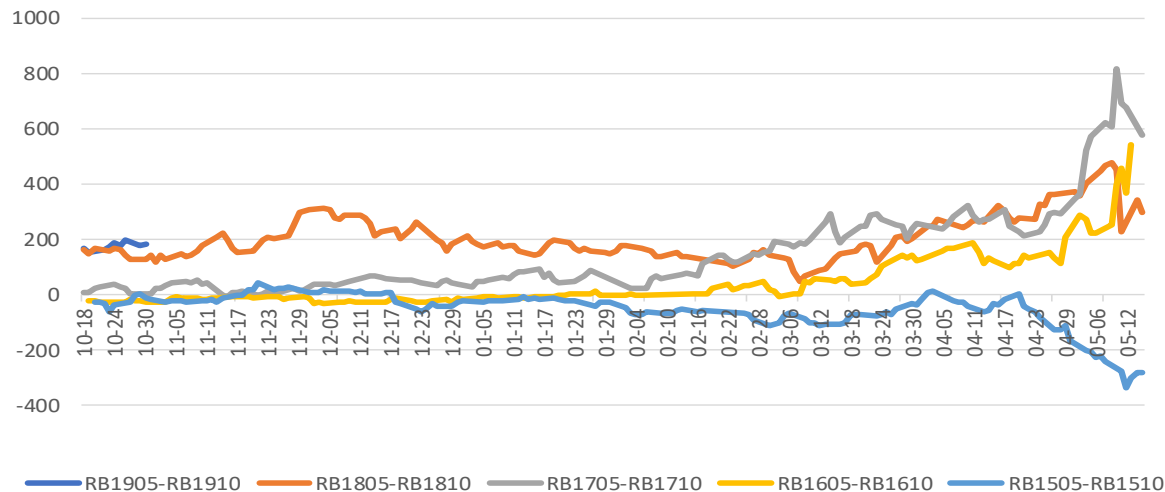
# 跨期套利

Calendar Spread

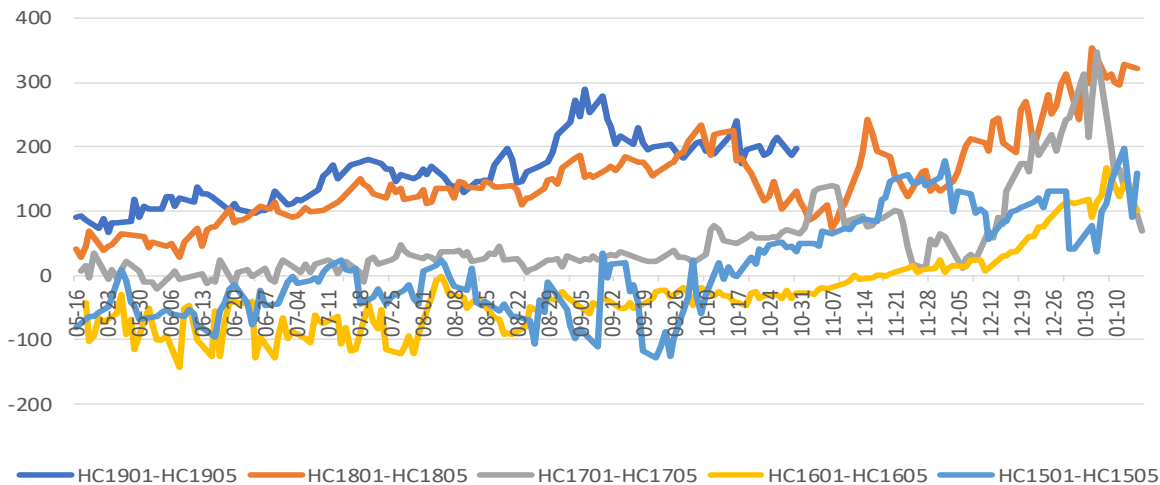
### 螺纹01-05跨期套利



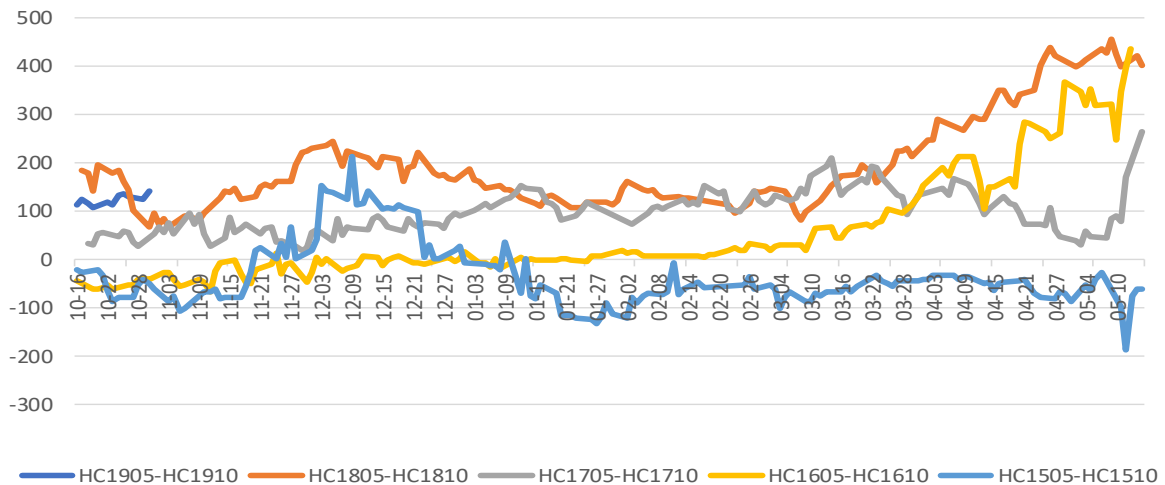
### 螺纹05-10跨期套利



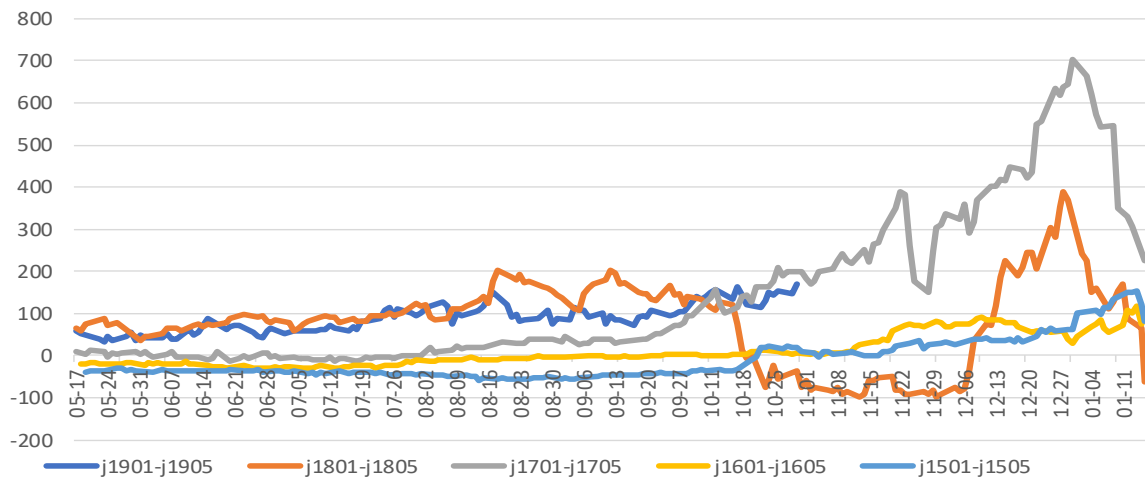
### 热卷01-05跨期套利



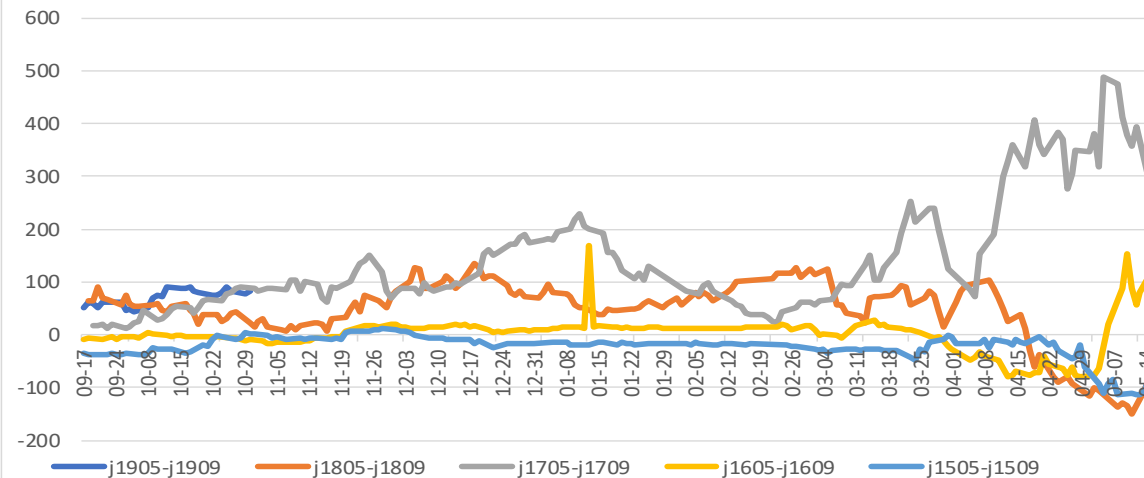
### 热卷05-10跨期套利



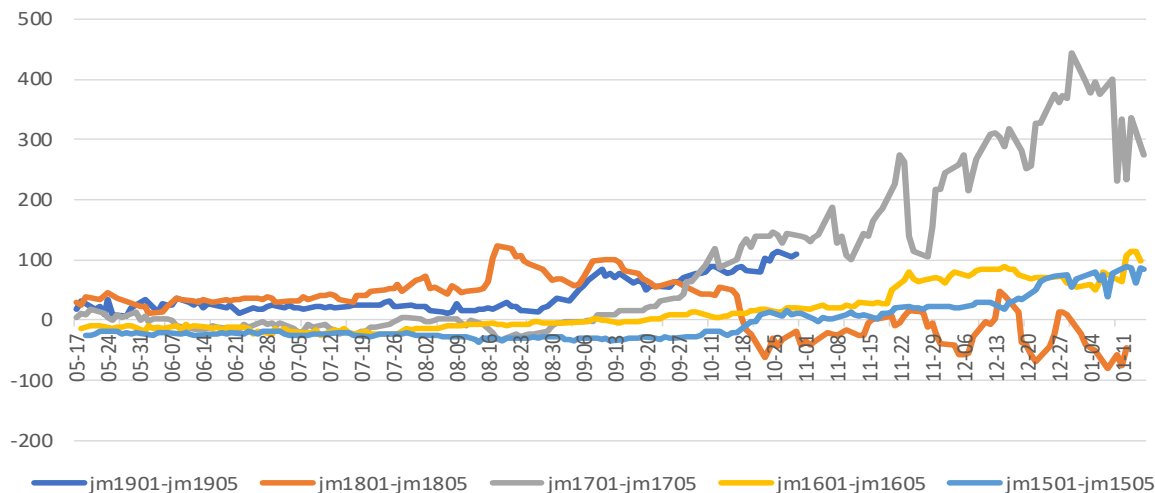
焦炭01-05跨期套利



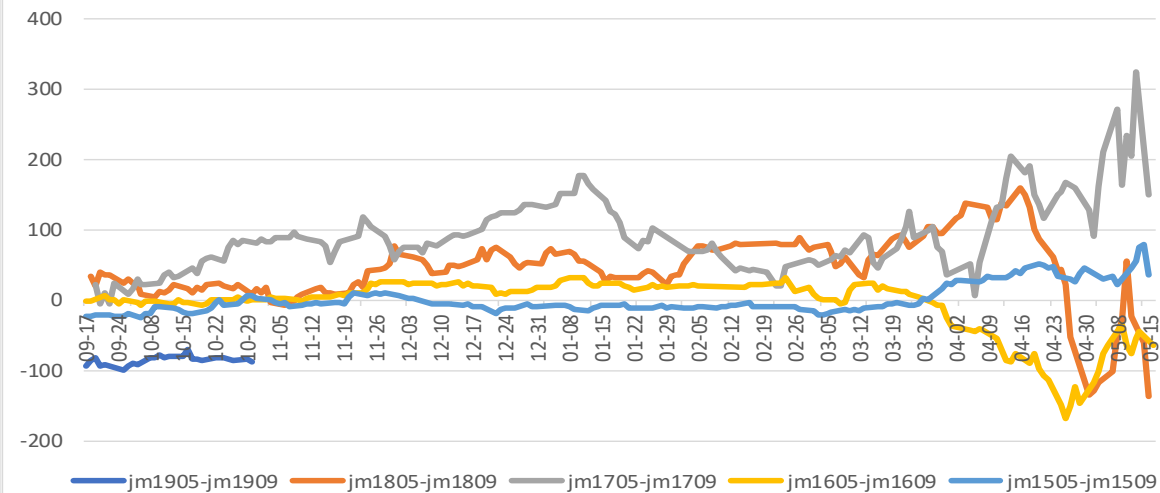
焦炭05-09跨期套利



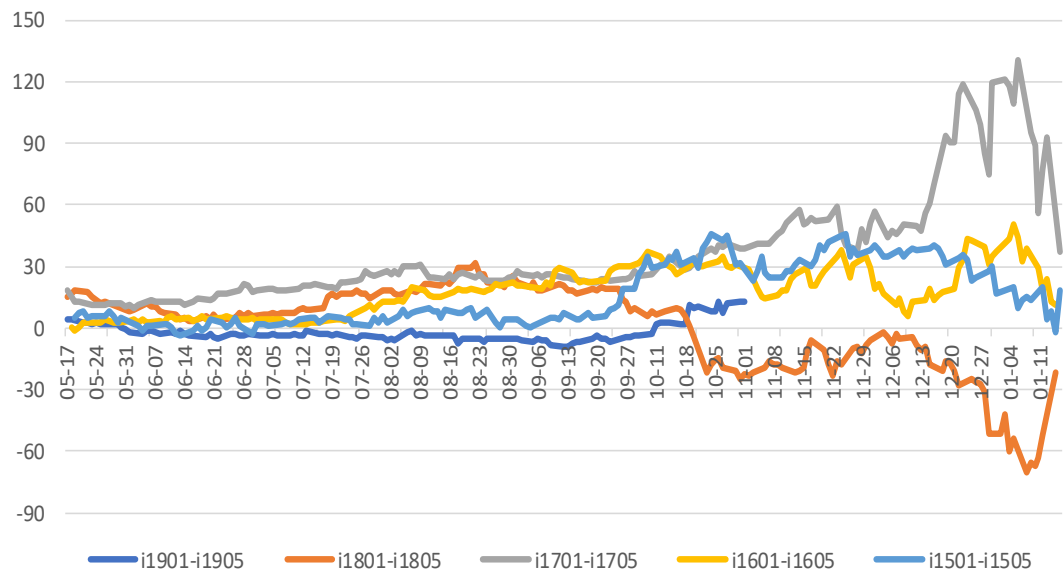
焦煤01-05跨期套利



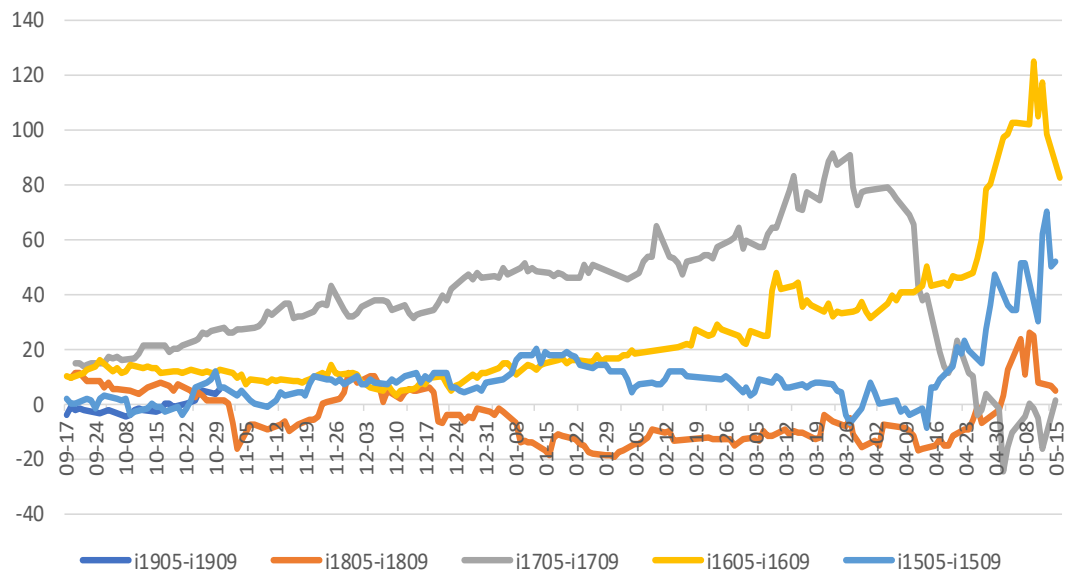
焦煤05-09跨期套利



### 铁矿石01-05跨期套利



### 铁矿石05-09跨期套利



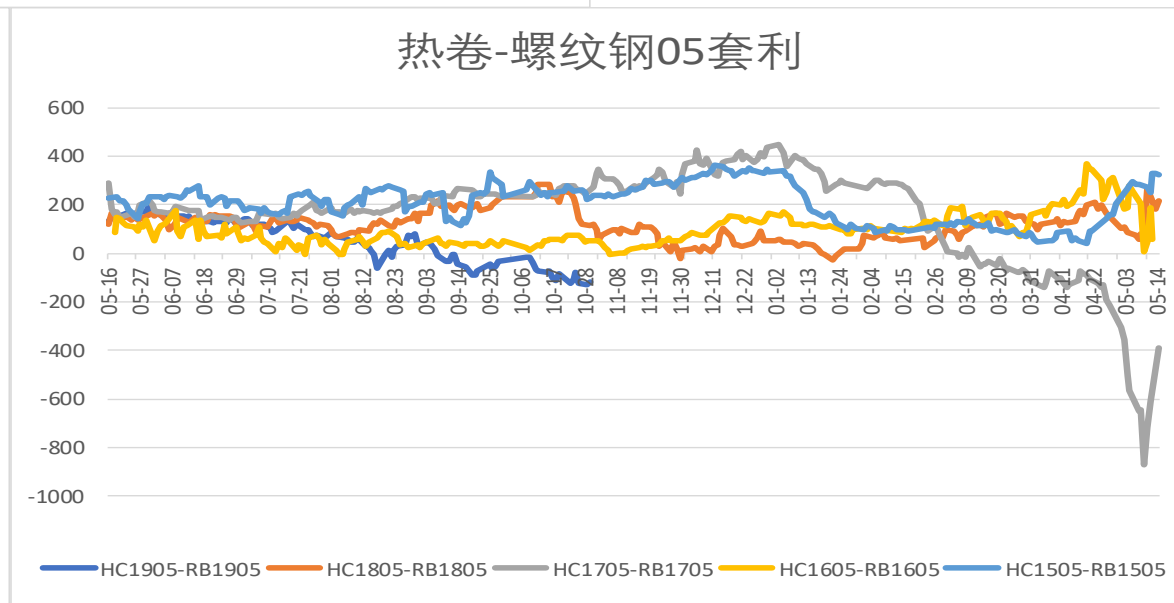
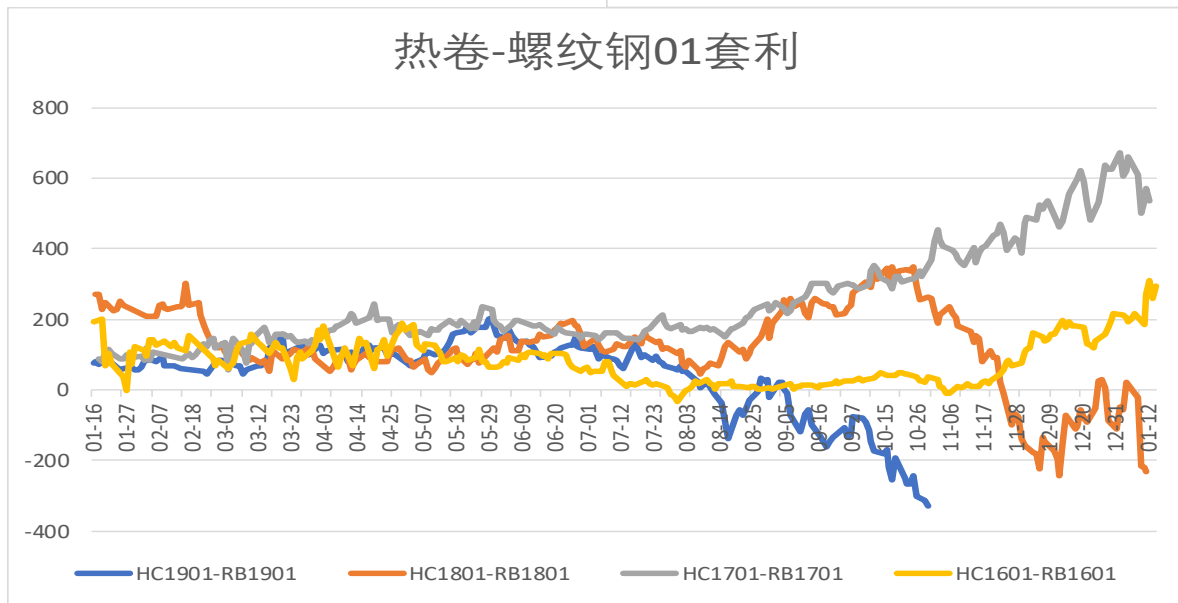
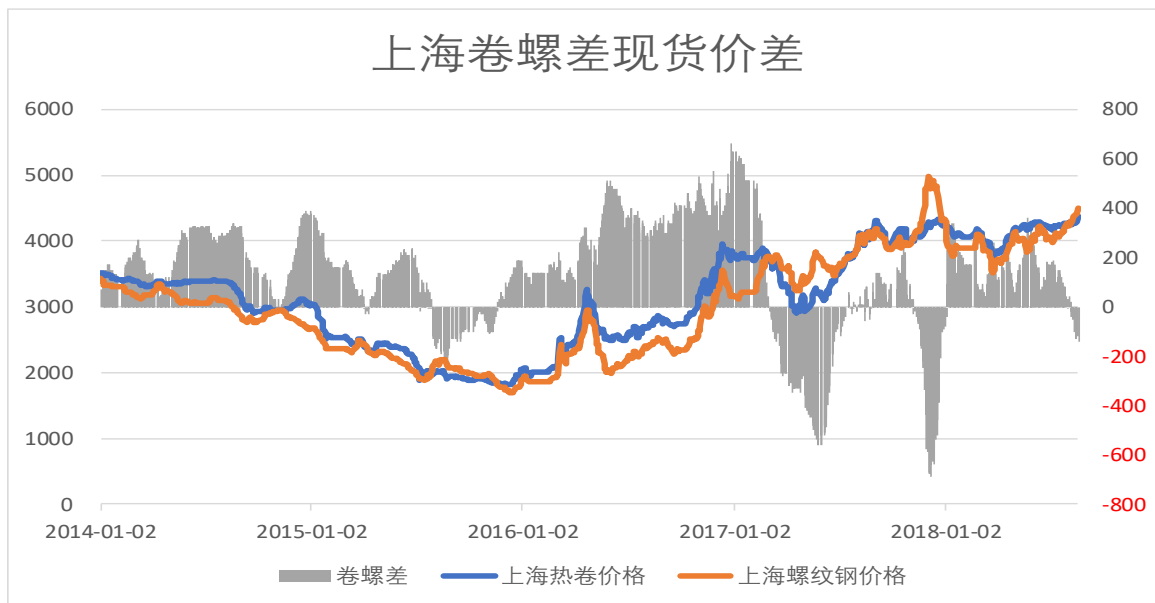


# 4

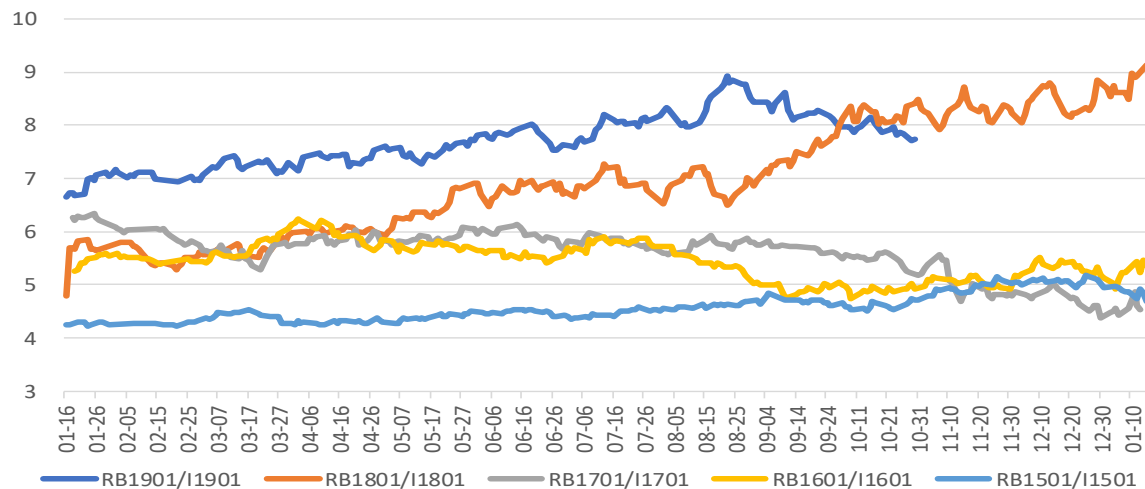
## 跨品种套利

Intercommodity Spread

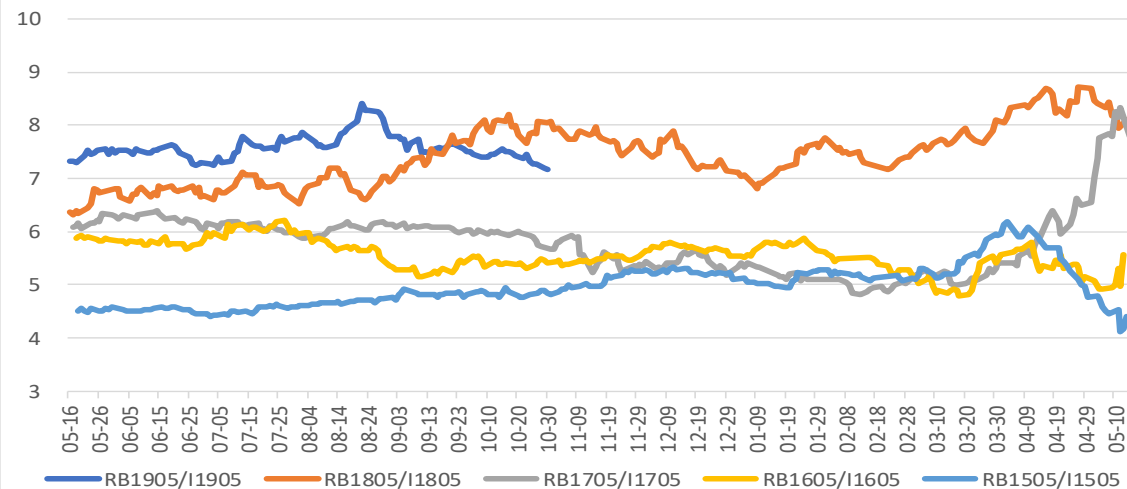




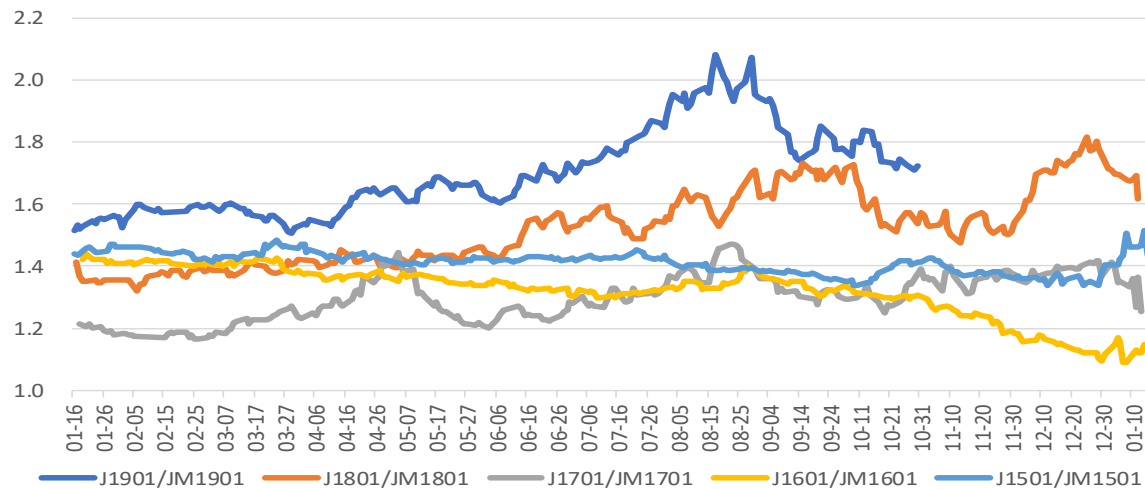
螺纹钢铁矿石比价



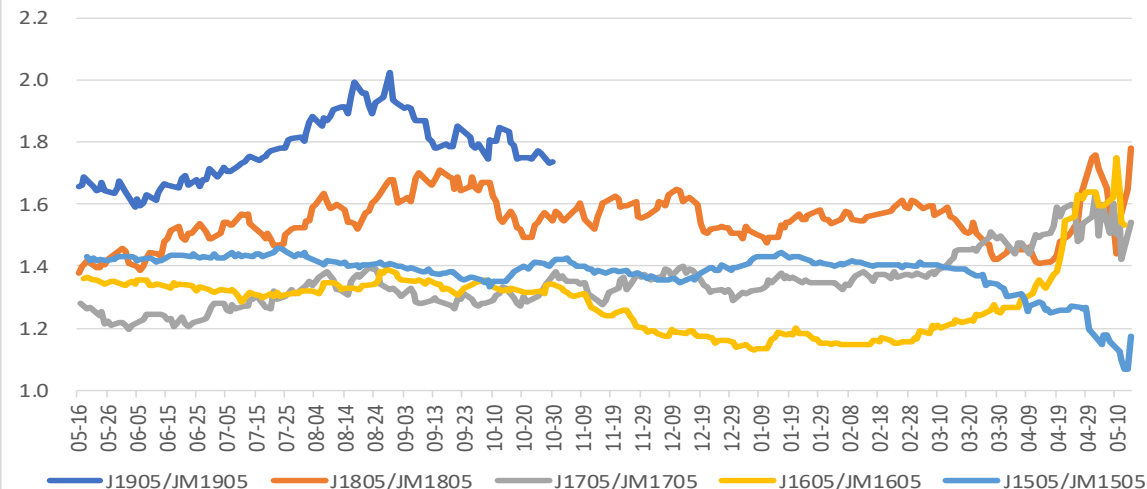
螺纹钢铁矿石比价



焦炭焦煤比价



焦炭焦煤比价

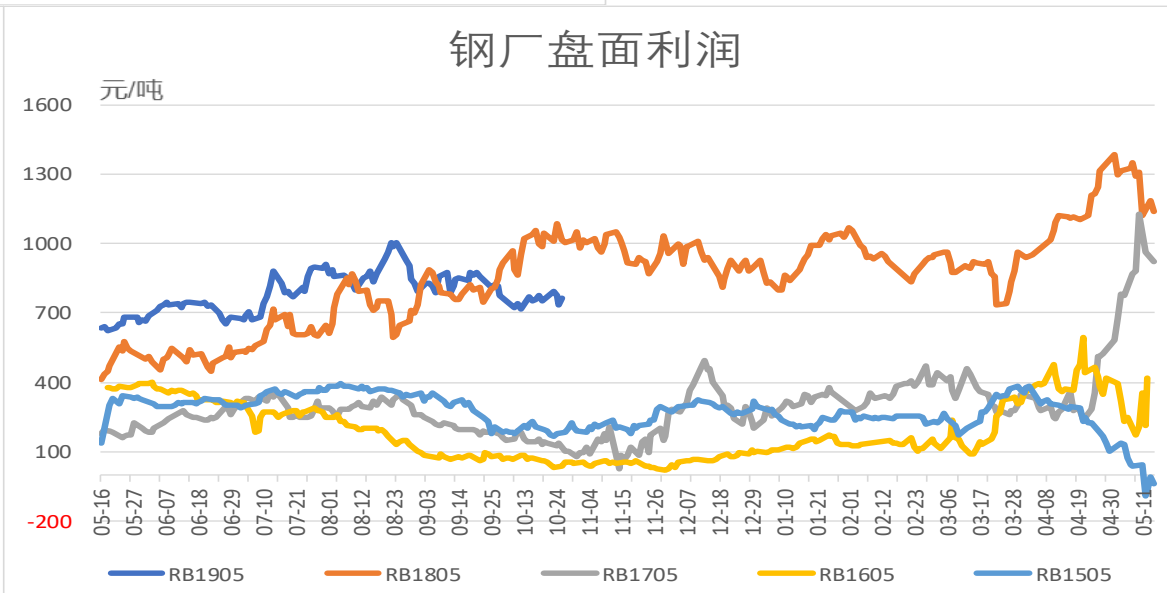
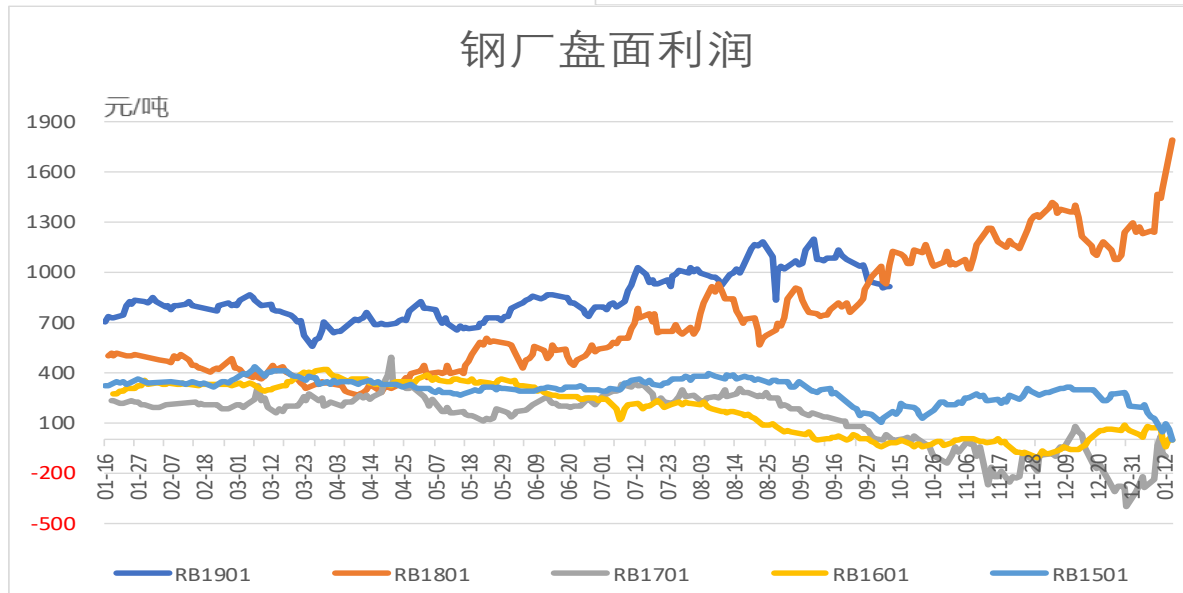
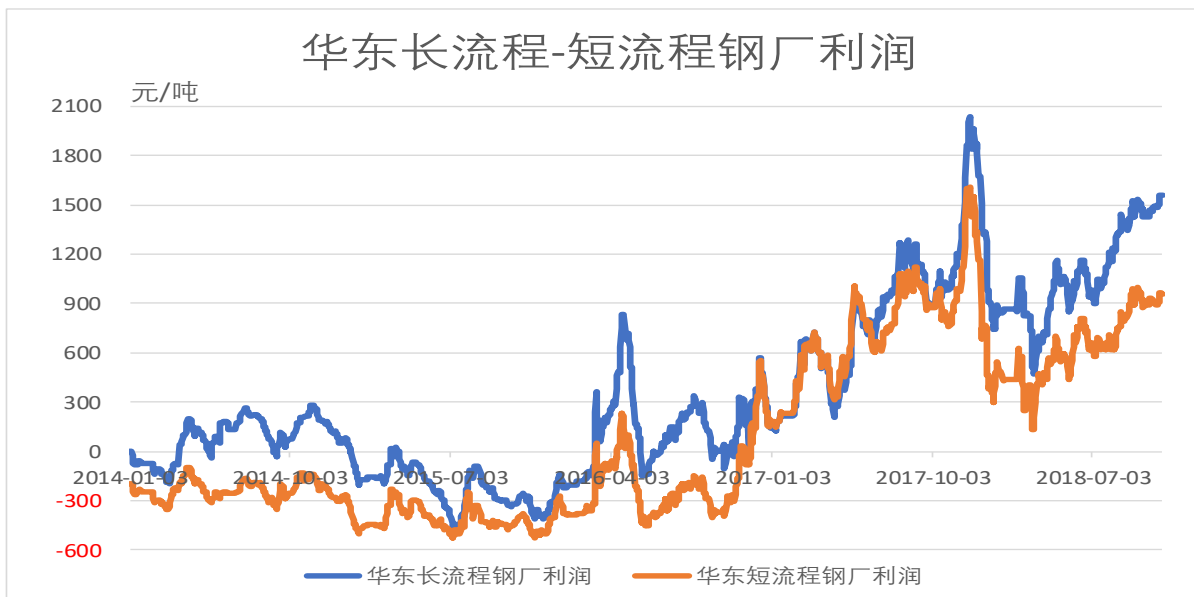


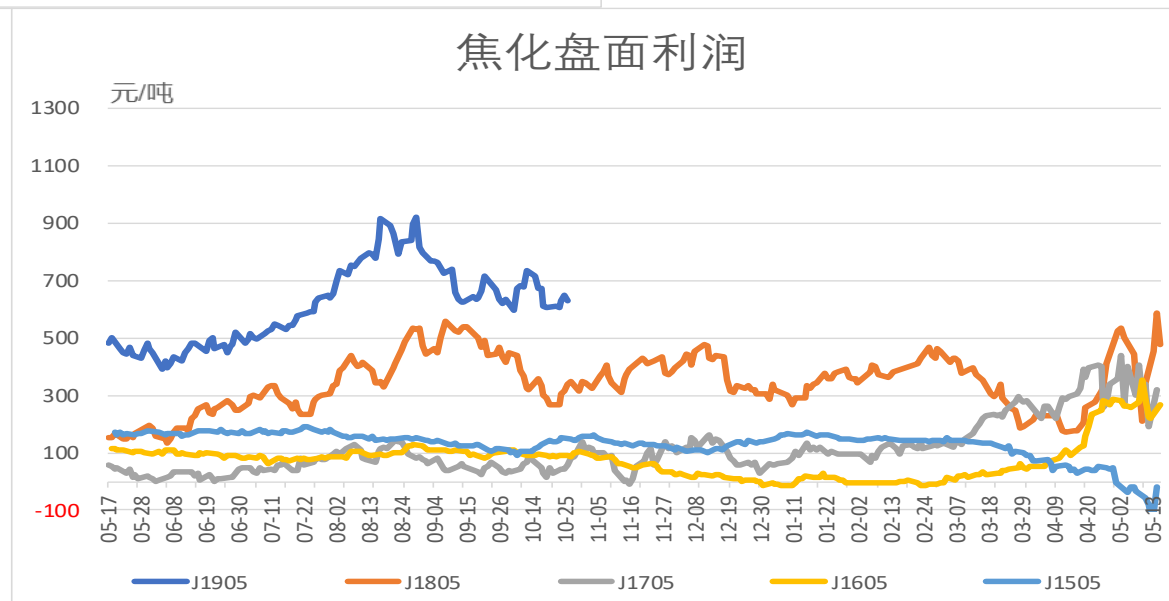
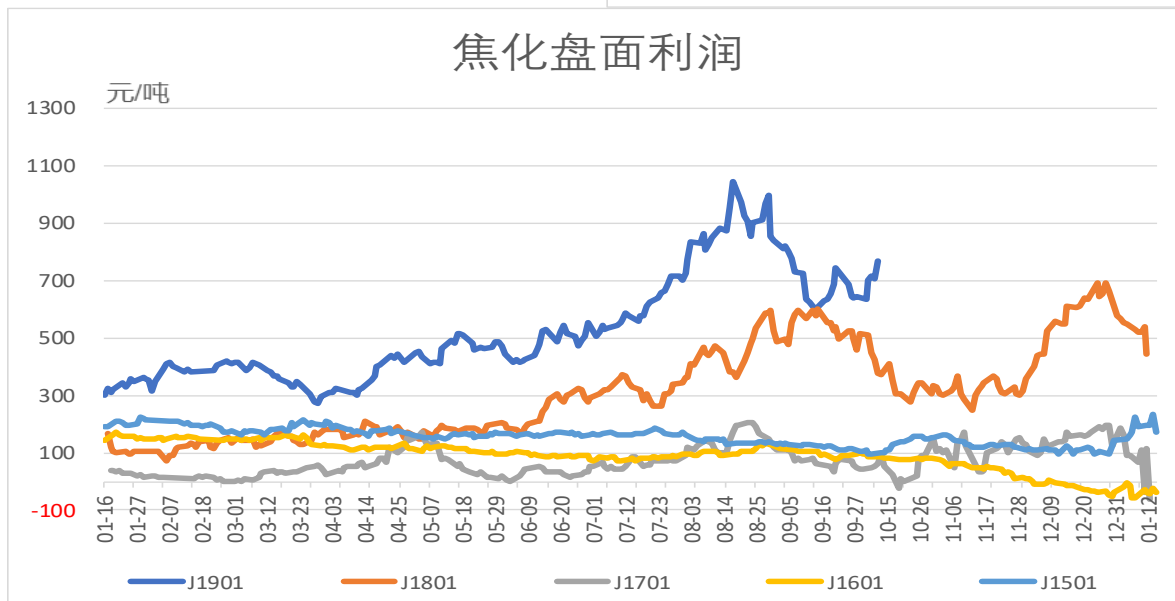
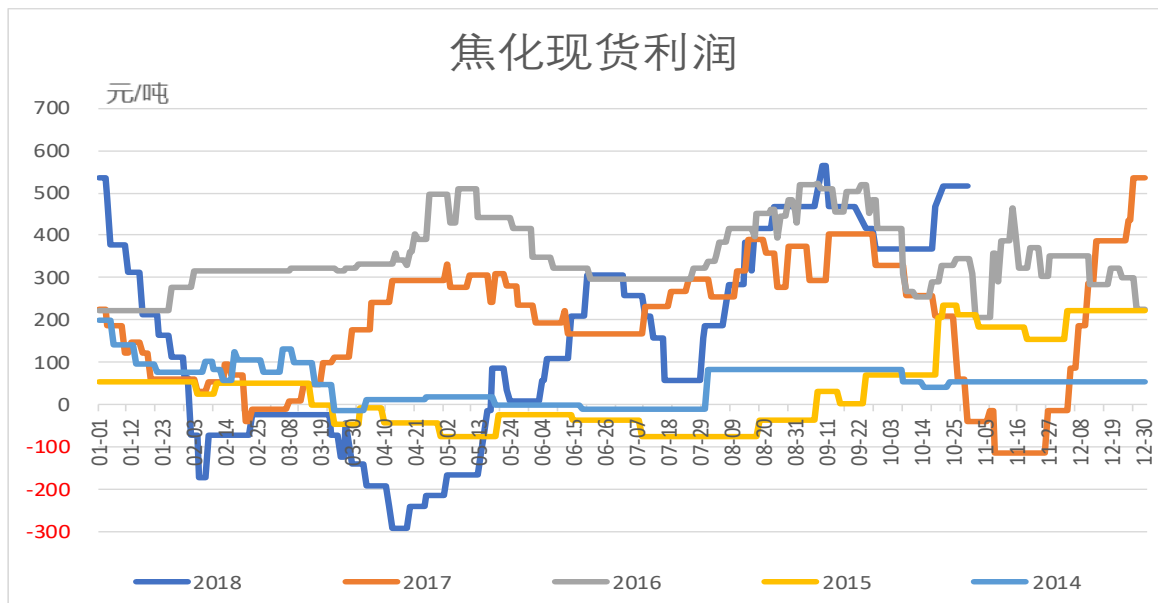


5

# 利润分析

Profit Analysis





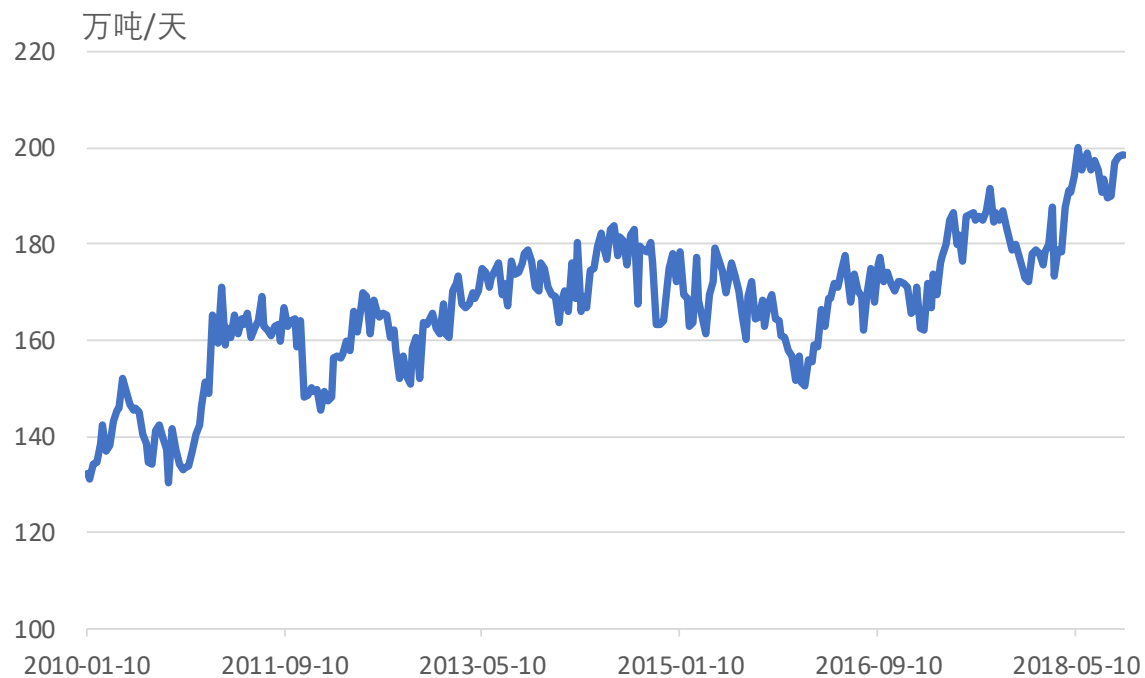


# 6

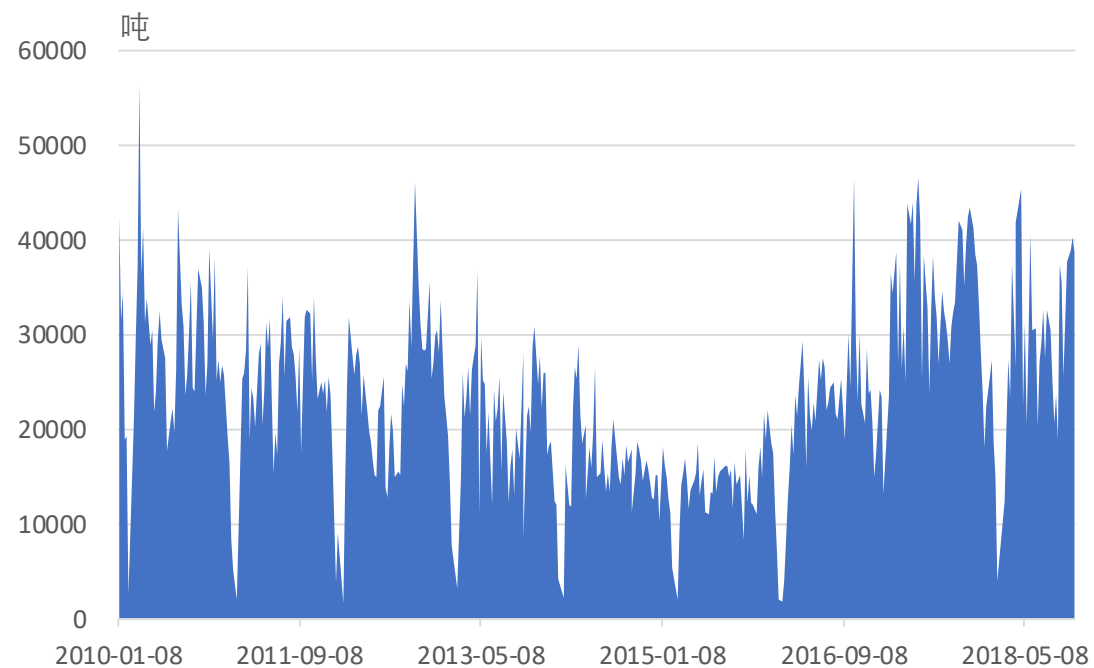
## 产量与需求

Output & Demand

### 中钢协会员企业旬度日均粗钢产量



### 上海线螺采购量





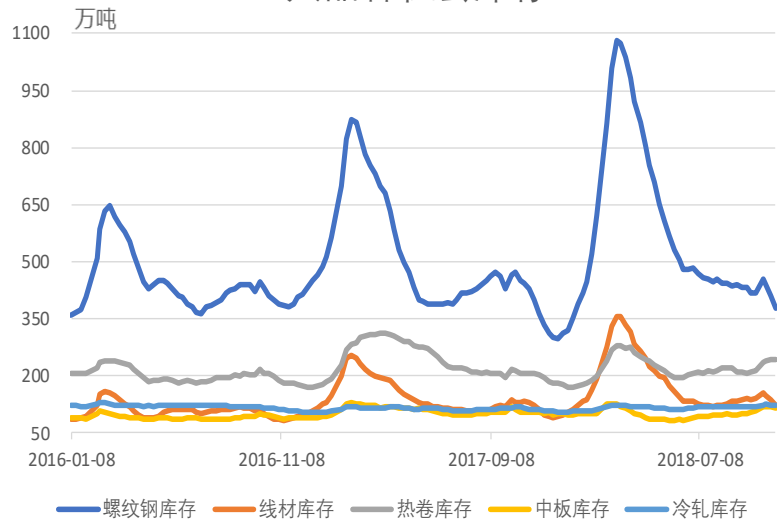
# 7

## 钢材库存分析

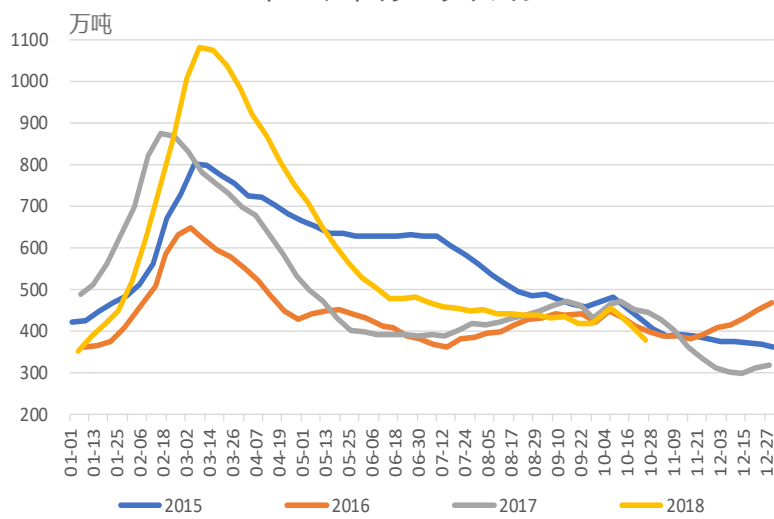
Steel Inventory Analysis



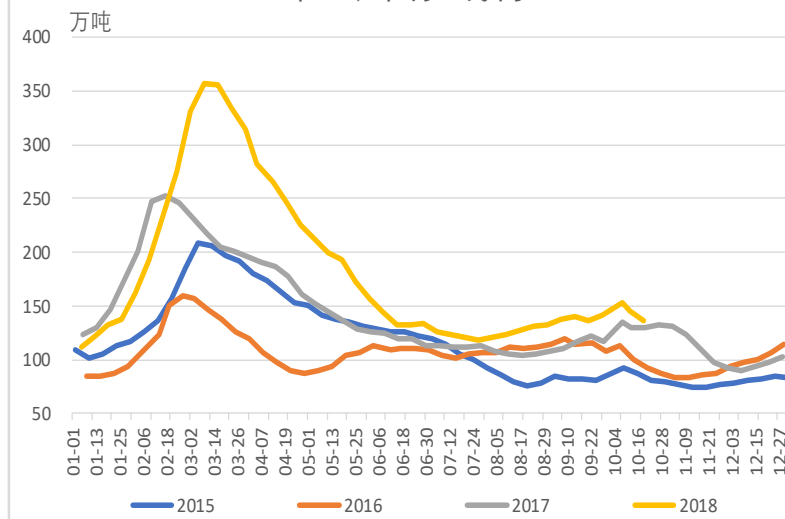
### 五大品种社会库存



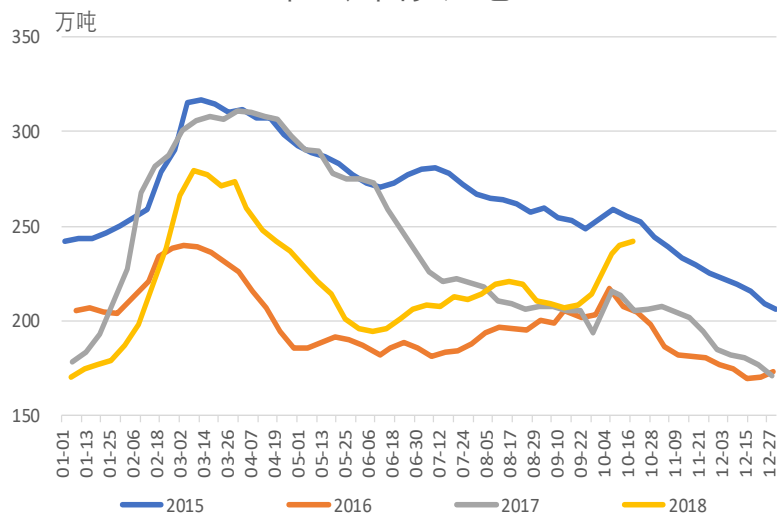
### 社会库存-螺纹钢



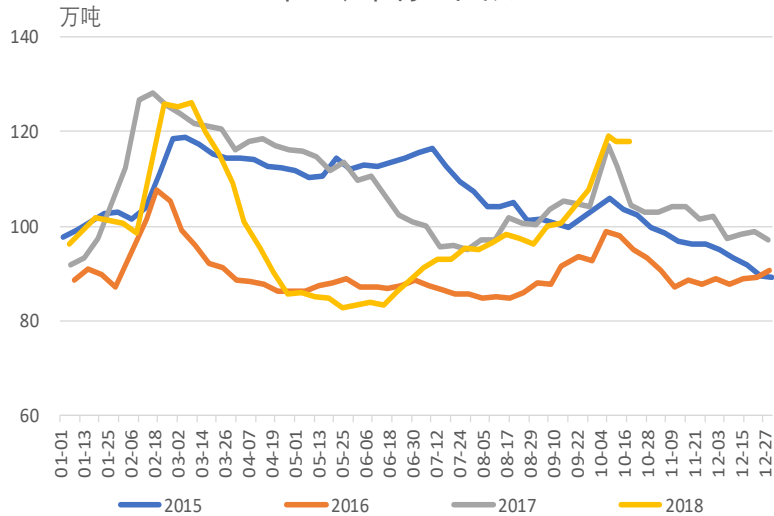
### 社会库存-线材



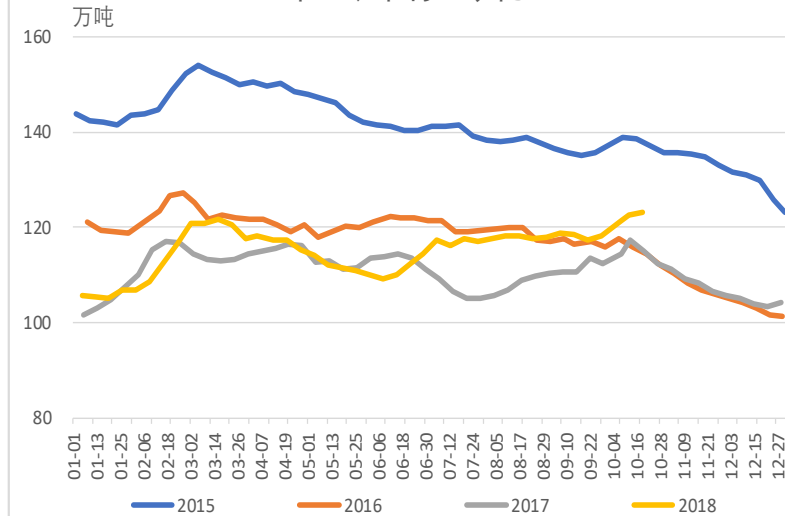
### 社会库存-热卷



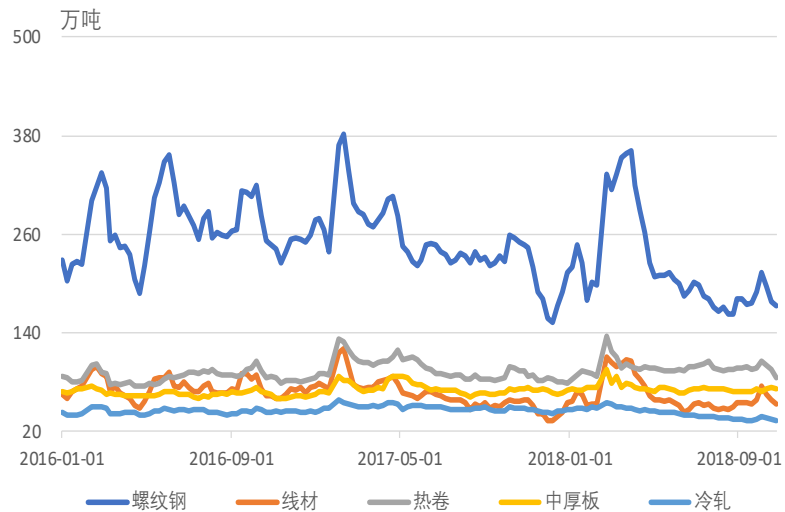
### 社会库存-中板



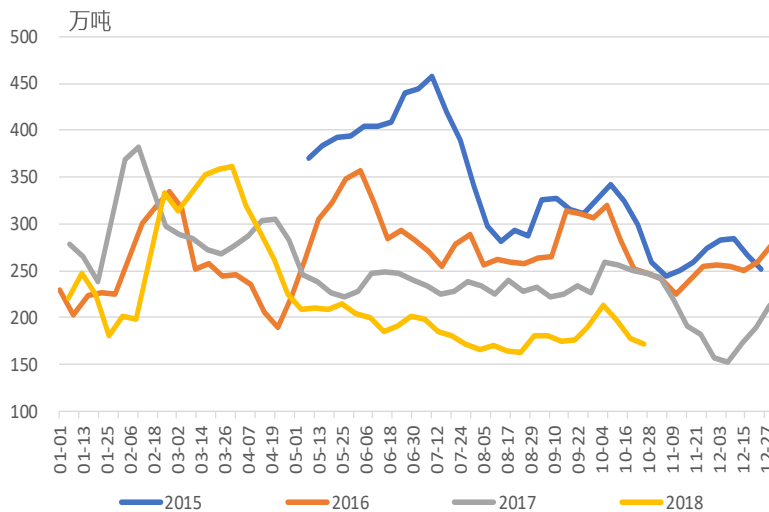
### 社会库存-冷轧



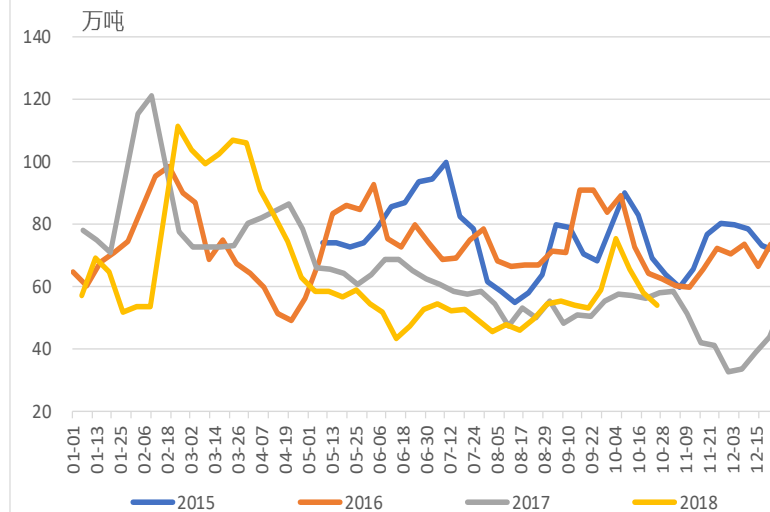
### 五大品种钢厂库存



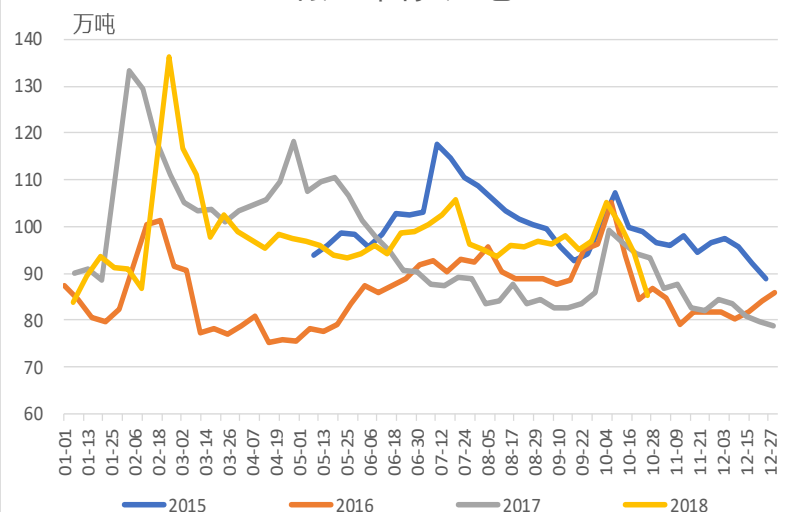
### 钢厂库存-螺纹钢



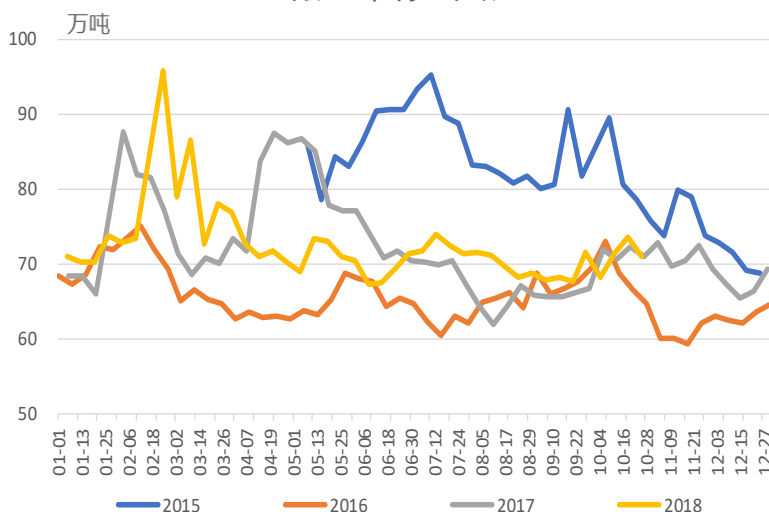
### 钢厂库存-线材



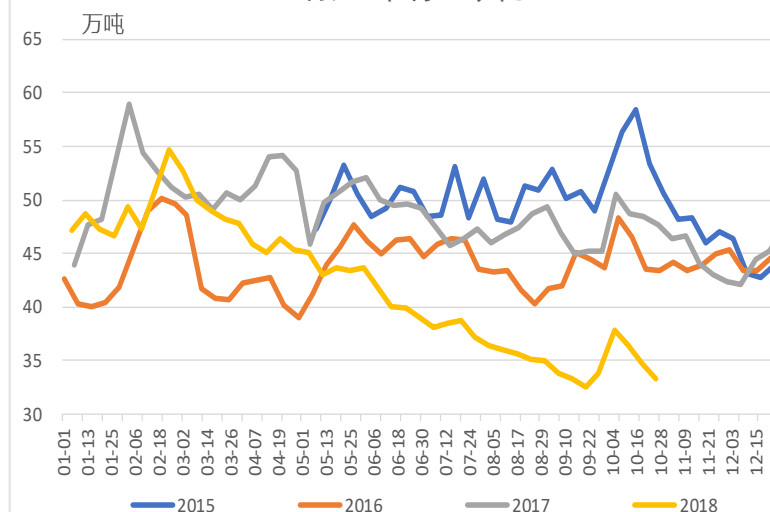
### 钢厂库存-热卷



### 钢厂库存-中板



### 钢厂库存-冷轧



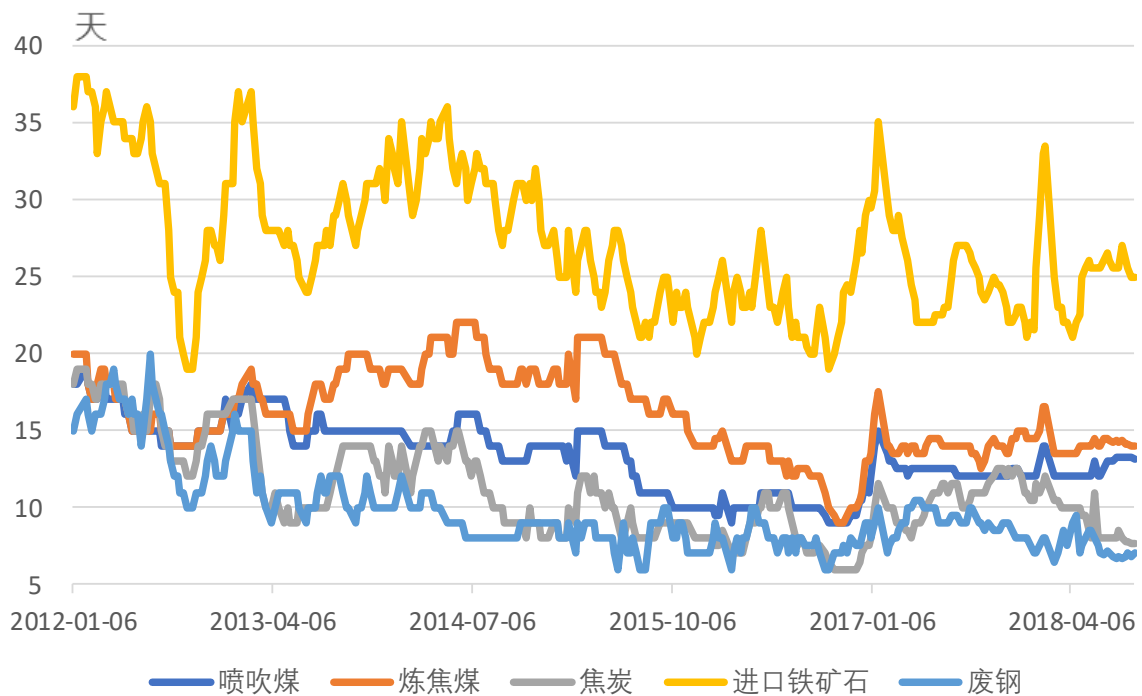


# 8

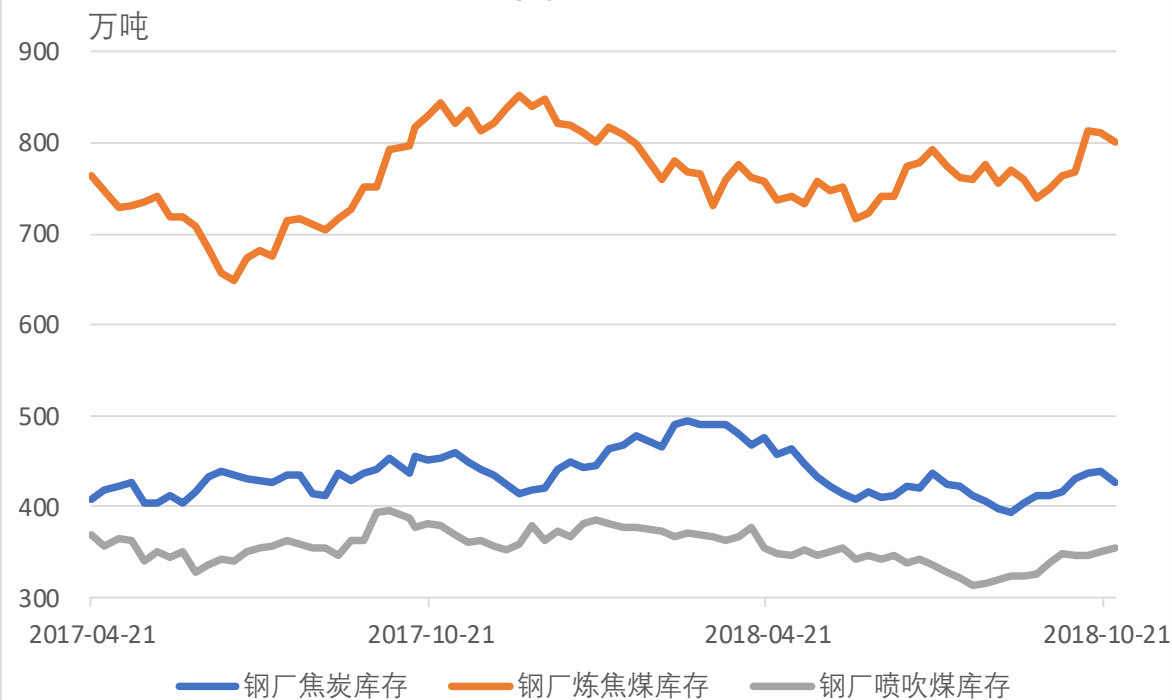
## 原材料库存分析

Raw Material Inventory Analysis

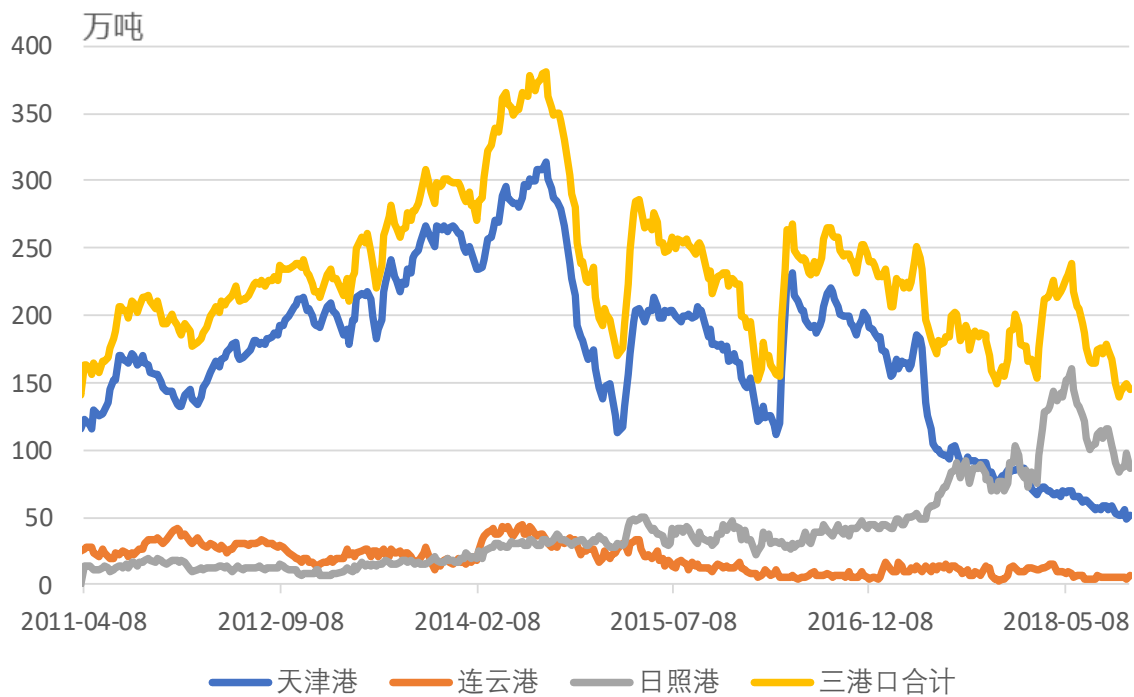
### 钢厂原材料库存可用天数



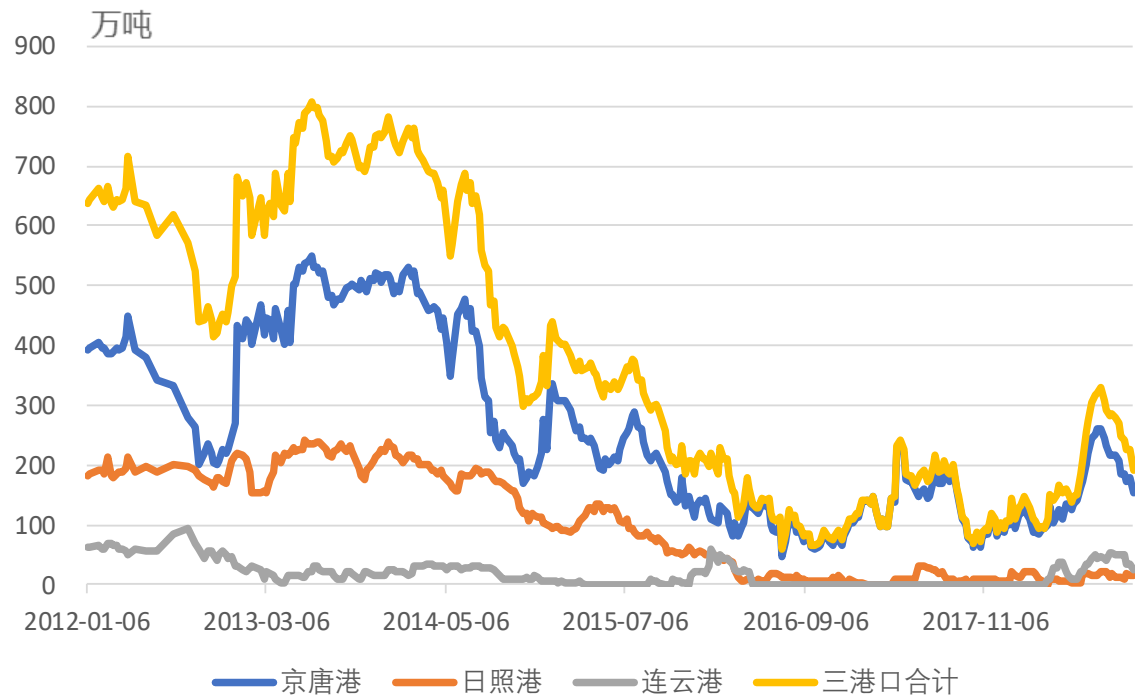
### 钢厂原材料库存可用吨数

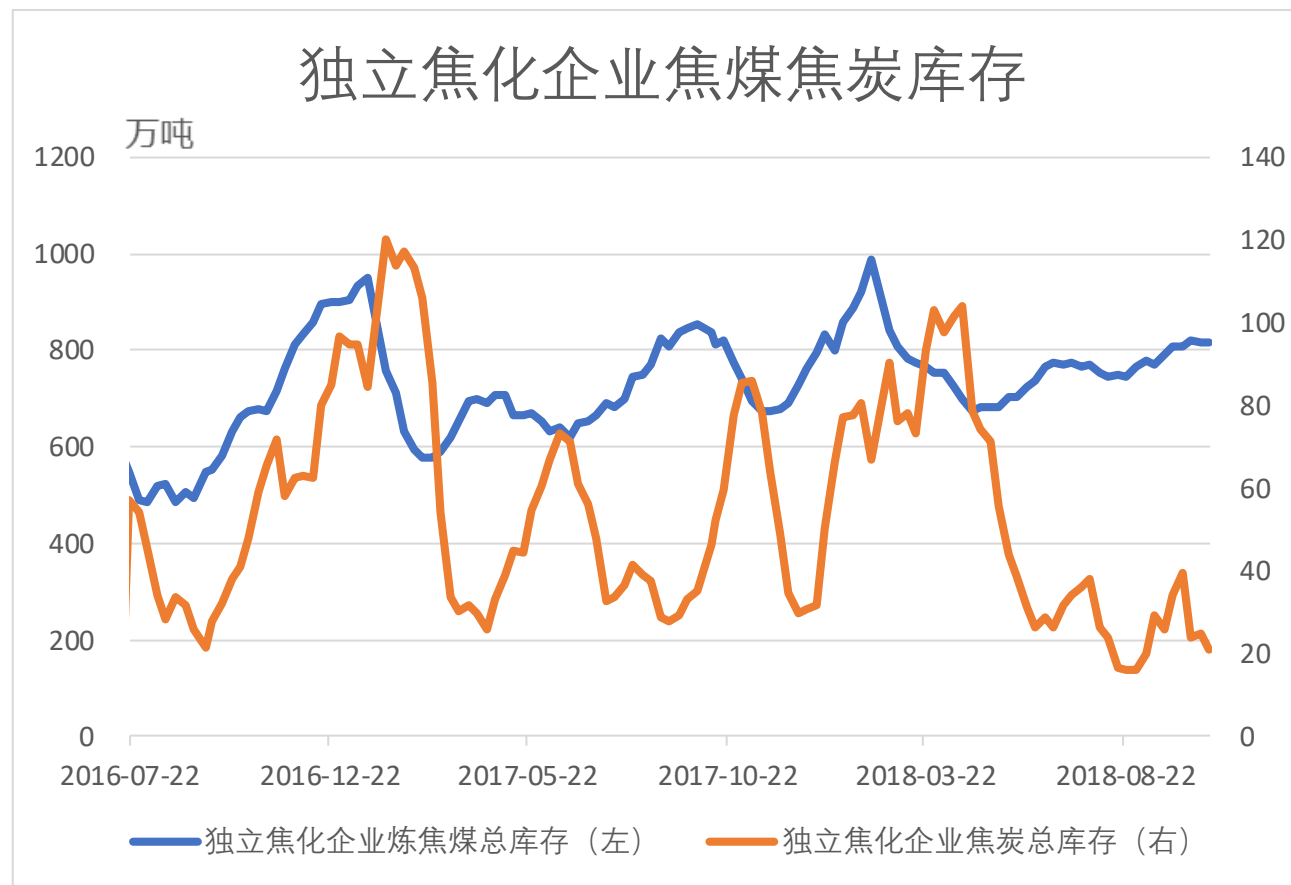


### 焦炭港口库存



### 炼焦煤港口库存





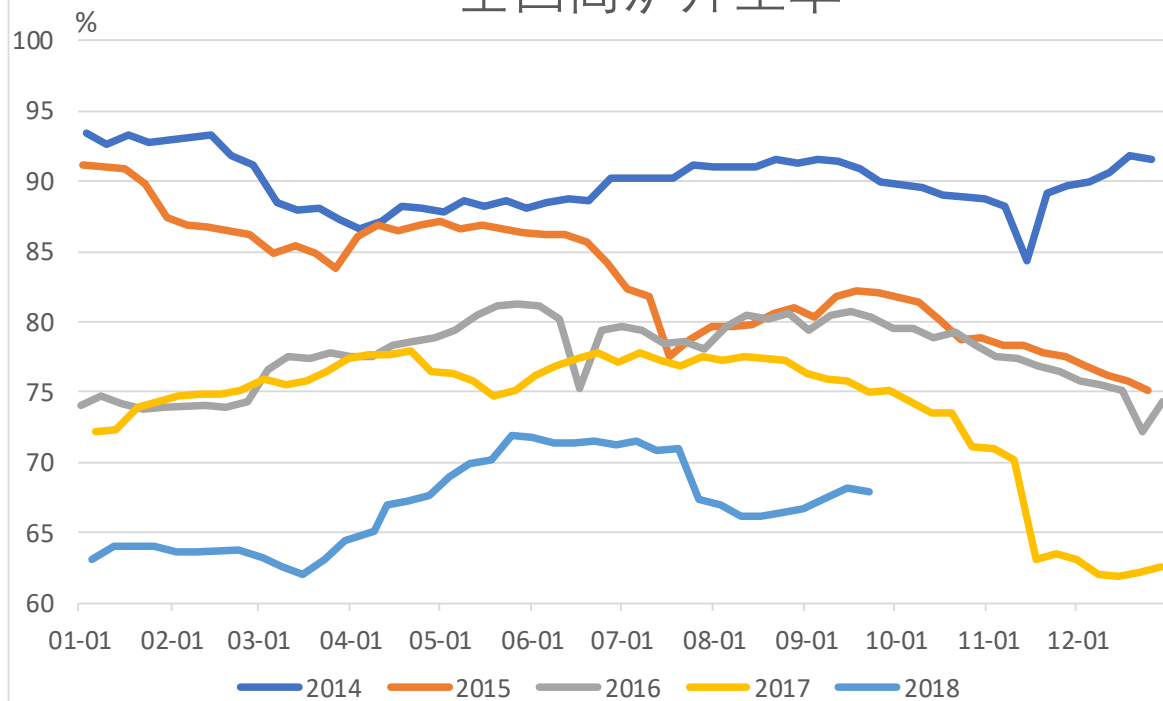


# 9

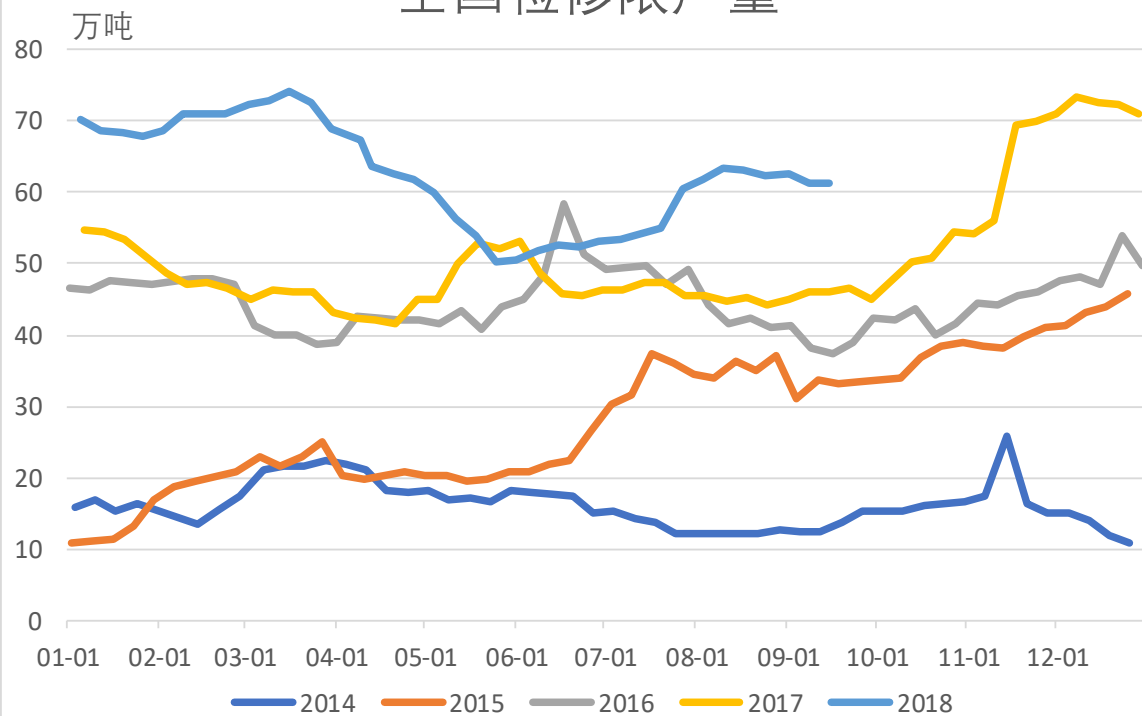
## 开工分析

Capacity Utilization Analysis

### 全国高炉开工率

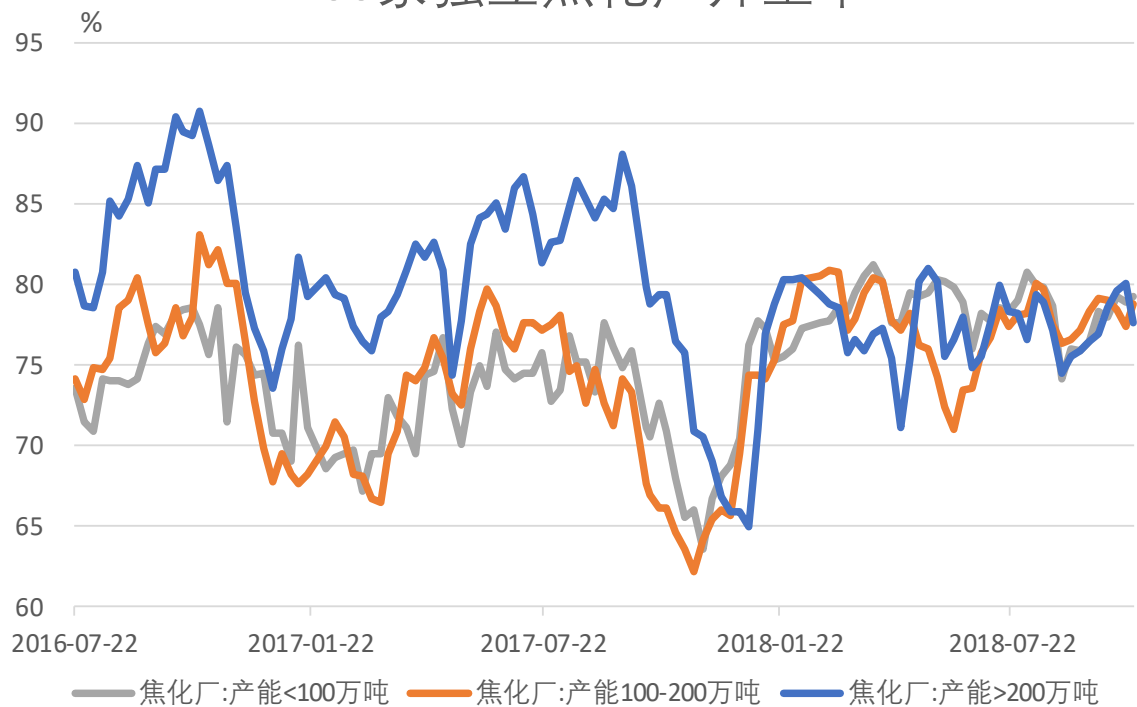


### 全国检修限产量

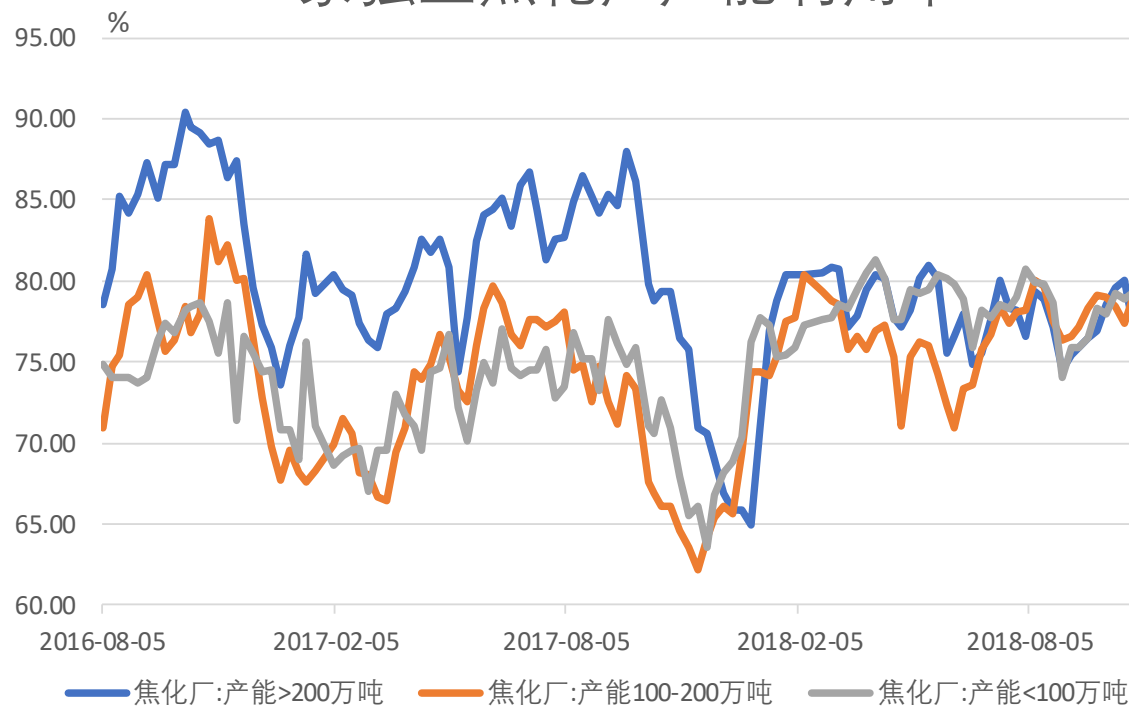




### 100家独立焦化厂开工率



### 100家独立焦化厂产能利用率



本报告数据资源均来源于WIND、鑫鼎盛期货产业服务部

本报告并非针对或意图送发给或为任何就送发、发布、可得到或使用本报告而使鑫鼎盛期货有限公司违反当地注册或牌照规定的法律或规定，或可致使鑫鼎盛期货有限公司受制于的法律或法规的任何地区、国家或其它管辖区域的公民或居民。

本报告中的版权均属鑫鼎盛期货有限公司，除非另有说明，报告中使用材料的版权亦属鑫鼎盛期货有限公司。未经鑫鼎盛期货有限公司事先书面授权许可下，任何机构和个人不得更改或以任何方式发送、复印、翻版和发布本报告的材料及所有内容，亦不得作为诉讼、仲裁、传媒及任何单位或个人引用之证据或依据，不得用于未经允许的其他任何用途。所有于本报告中使用的商标、服务标记及标记均为鑫鼎盛期货有限公司的商标、服务标记及标记。

本报告所载的资料、工具及材料只提供给阁下作查照参考之用。此报告的内容并不构成对任何人的投资建议，而鑫鼎盛期货有限公司不会因接收人收到本报告而视他们为其客户。

本报告所载资料的来源及观点的出处皆被鑫鼎盛期货有限公司认为可靠，但鑫鼎盛期货有限公司不能担保其准确性或完整性，鑫鼎盛期货有限公司不对因使用本报告的材料而引致的损失而负任何责任。阁下应明确不能依赖此报告而取代个人的独立判断，期货投资风险应完全由实际操作者承担。鑫鼎盛期货有限公司可发出其它与本报告所载资料不一致及有不同结论的报告。本报告及该等报告反映编写分析员的不同设想、见解及分析方法。为免生疑，本报告所载的观点并不代表鑫鼎盛期货有限公司，或任何其附属或联营公司的立场。

本报告中所指的投资及服务可能不适合阁下，我们建议阁下如有任何疑问应咨询独立投资顾问。本报告并不构成投资、法律、会计或税务建议或担保任何投资或策略适合或切合阁下个别情况。本报告并不构成给予阁下私人咨询建议。

鑫鼎盛期货有限公司2018版权所有。保留一切权利。

公司总部：

地址：福州市台江区鳌峰路升龙汇金大厦15楼07-08单元

电话：0591-38113228 0591-38113226

网址：<http://www.xdsqh.com>